



แผนเผชิญเหตุรองรับการแพร่ระบาดของโควิด 19

## โรงเรียนบ้านกงลม



สังกัด สำนักงานเขตพื้นที่การศึกษาประถมศึกษาเชียงใหม่ เขต 3

สำนักงานศึกษาธิการจังหวัดเชียงใหม่ กระทรวงศึกษาธิการ

## คำนำ

จากสถานการณ์การแพร่ระบาดของโรคติดเชื้อไวรัสโคโรนา 2019 (COVID-19) ในประเทศไทย ได้ขยายขอบเขตการแพร่ของโรคออกไปในวงกว้างกระจายไปในหลายพื้นที่การตรวจพบผู้ป่วยยืนยัน ติดเชื้อรายใหม่ โดยเฉพาะกรณีที่เป็นกรณีการติดเชื้อภายในประเทศมีจำนวนเพิ่มสูงขึ้นในแต่ละวัน ประกอบกับมีการเดินทางของบุคคลจากเขตพื้นที่สถานการณ์ที่กำหนดให้เป็นเขตพื้นที่ควบคุมสูงสุดซึ่งส่วนใหญ่ ยังไม่ปรากฏอาการของโรคเป็นเหตุให้เชื้อโรคแพร่ออกไปในลักษณะเป็นกลุ่มก้อน ผู้ติดเชื้อโรคบางส่วน ปกปิดข้อมูลการเดินทาง ทำให้ขั้นตอนการสอบสวนโรคเกิดความล่าช้าและเป็นอุปสรรคต่อการปฏิบัติงานอื่นที่เกี่ยวข้องส่งผลให้เกิดการระบาดขยายเป็นวงกว้าง รัฐบาลและหน่วยงานที่เกี่ยวข้อง โดยศูนย์บริหารสถานการณ์การแพร่ระบาดของโรคติดเชื้อไวรัสโคโรนา 2019 หรือ (COVID-19) จึงได้ กำหนดนโยบายและแนวปฏิบัติเพื่อความปลอดภัย ให้กับประชาชนทั้งประเทศ

โรงเรียนบ้านกงลม สำนักงานเขตพื้นที่การศึกษาประถมศึกษาเชียงใหม่ เขต 3 สำนักงานคณะกรรมการการศึกษาขั้นพื้นฐาน กระทรวงศึกษาธิการ จึงได้ขยายผลการดำเนินงานตาม นโยบายและแนวปฏิบัติดังกล่าว เพื่อขับเคลื่อนการศึกษาไทยให้ก้าวต่อไปในภาวะฉุกเฉินนี้ โรงเรียนบ้านกงลม มีความห่วงใยครูบุคลากรทางการศึกษา และนักเรียนทุกคน จึงได้จัดทำ “คู่มือการ เฝ้าระวังติดตาม และแผนเผชิญเหตุรองรับการแพร่ระบาดของโรคโควิด - 19 (COVID - 19) โรงเรียนบ้านกงลม

หวังเป็นอย่างยิ่งว่า บุคลากรของโรงเรียนบ้านกงลม และผู้เกี่ยวข้องจะได้นำไปใช้ ประกอบและเป็นแนวปฏิบัติในการเฝ้าระวัง กำกับติดตาม และเตรียมการเตรียมพร้อมต่อการเผชิญเหตุ รองรับสถานการณ์การแพร่ระบาดของโรคโควิด 19 อย่างทันเหตุการณ์ อันจะส่งผลให้นักเรียน บุคลากร ของสถานศึกษา และผู้เกี่ยวข้องปลอดภัยไม่เสี่ยง ไม่มีอาการป่วยของโรคโควิด 19 และสามารถดำเนิน ชีวิตอย่างปกติสุขตามแนวชีวิตวิถีใหม่ (New Normal)

ศูนย์เฉพาะกิจบริหารสถานการณ์โควิด - 19

โรงเรียนบ้านกงลม

ปีการศึกษา 2564

## สารบัญ

|   |    |
|---|----|
| ข้อมูลทั่วไปสถานศึกษา   | 1  |
| สถานการณ์การแพร่ระบาดของโรคติดเชื้อไวรัสโคโรนา 2019                         | 2  |
| มาตรการเฝ้าระวังติดตามและแผนเผชิญเหตุ                                       | 23 |
| แนวปฏิบัติแผนเผชิญเหตุรองรับสถานการณ์การแพร่ระบาดของโรคโควิด 19 ในสถานศึกษา | 23 |
| - ความปลอดภัยในการเดินทางของนักเรียน  | 23 |
| - การคัดกรองก่อนเข้าสถานศึกษา   | 25 |
| - การปฏิบัติตนขณะอยู่ในสถานศึกษา  | 25 |
| - การจัดการเรียนการสอน  | 26 |
| - การจัดกิจกรรมในสถานศึกษา  | 27 |
| - การรับประทานอาหาร   | 28 |
| - การใช้ห้องสุขา  | 29 |
| - การจัดการดูแลความสะอาดของอาคารสถานที่                                     | 29 |
| - การใช้บริการห้องปฏิบัติการ และห้องพิเศษต่างๆ                              | 29 |
| - หลังเลิกเรียน   | 31 |
| แผนเผชิญเหตุรองรับสถานการณ์การแพร่ระบาดของโรคโควิด 19                       | 32 |
| แนวทางปฏิบัติโรงเรียนบ้านกงลมในการจัดการเรียนการสอนแบบปกติ On site          | 36 |
| แนวทางปฏิบัติการปิดหรือไม่ปิดสถานศึกษา กรณีเกิดโควิด 19                     | 51 |
| แนวทางปฏิบัติเมื่อพบผู้ป่วยยืนยันโรคโควิด 19 ในสถานศึกษา                    | 52 |
| การจัดการด้านสุขภาพจิต ในสถานการณ์โควิด 19                                  | 54 |
| การป้องกันการแพร่ระบาดของโควิด 19 ของโรงเรียนบ้านกงลม                       | 56 |
| แผนการบริหารงานป้องกันการแพร่ระบาดโรคโควิด 19 ภายในโรงเรียนบ้านกงลม         | 60 |
| การจัดโครงสร้างการบริหารและการดำเนินงานตามความรับผิดชอบ                     | 61 |
| การกำกับ ติดตาม และการรายงานผล  | 64 |

## ข้อมูลทั่วไปสถานศึกษา

### ข้อมูลสถานศึกษา

ชื่อสถานศึกษา โรงเรียนบ้านกงลม สังกัด เขตพื้นที่การศึกษาประถมศึกษาเชียงใหม่ เขต 3

ที่อยู่ 291 หมู่ 2 ตำบลเมืองแหง อำเภอเวียงแหง จังหวัดเชียงใหม่ 50350

รหัสสถานศึกษา (รหัส 10 หลักของ ศธ.) 1050130869

ผู้บริหารสถานศึกษา นายเพิก พงษ์ไทย

เปิดสอนระดับชั้น อนุบาล 2 ถึง ประถมศึกษาปีที่ 6

จำนวนนักเรียนทั้งหมด 354 คน

จำนวนครูและบุคลากรทั้งหมด 26 คน

- จำนวนครูที่ได้รับวัคซีน ครบ 2 เข็ม จำนวน 17 คน คิดเป็นร้อยละ 65.38
- จำนวนครูที่ได้รับวัคซีน 1 เข็ม จำนวน 6 คน คิดเป็นร้อยละ 23.08
- จำนวนครูที่ยังไม่ได้รับวัคซีน จำนวน 3 คน คิดเป็นร้อยละ 11.54

สถานการณ์การพบผู้ป่วยโรคติดเชื้อไวรัสโคโรนา 2019 (COVID-19) ชุมชนที่ตั้งของสถานศึกษาในช่วง 14 วันที่ผ่านมา

- พบการแพร่กระจายเชื้อในครอบครัว ในชุมชน
- พบผู้ป่วยยืนยัน Imported case แต่ไม่แพร่เชื้อในชุมชน
- ไม่พบผู้ป่วยยืนยัน

การจัดการเรียนการสอนในสถานการณ์การแพร่ระบาดระลอกใหม่ของโรคติดเชื้อไวรัสโคโรนา 2019 (COVID-19)

1. รูปแบบการจัดการเรียนการสอนของสถานศึกษาที่ผ่านมา (เลือกได้มากกว่า 1 ข้อ)

- 1.1 On Site (จัดการเรียนการสอนแบบให้ผู้เรียนมาเรียนที่โรงเรียนตามปกติโดยได้รับ

อนุญาตจาก ศบค.จังหวัด)

- 1.2 Online (จัดการเรียนการสอนผ่านอินเทอร์เน็ต)
- 1.3 On air (จัดการเรียนการสอนแบบเรียนผ่าน DLTV)
- 1.4 On Demand (จัดการเรียนการสอนผ่านแอปพลิเคชันต่างๆ)
- 1.5 On Hand (จัดการเรียนการสอนแบบมีใบงานหรือแบบฝึกหัดให้นักเรียนนำไปเรียนรู้เอง

ที่บ้าน)

\*\*\* กรณีสถานศึกษาจัดการเรียนการสอนแบบออนไลน์ (ตอบเฉพาะสถานศึกษาที่ได้จัดการเรียนการสอนแบบออนไลน์)

## 2. รูปแบบการจัดการเรียนการสอน On site (ภาคเรียนที่ 2/2564 )

- รูปแบบที่ 1 มาเรียนทุกระดับชั้น
- รูปแบบที่ 2 แบ่ง 2 กลุ่ม มาเข้ากับมาบ่าย
- รูปแบบที่ 3 แบ่งกลุ่มสลับวันมาเรียน
- รูปแบบที่ 4 แบ่งนักเรียน 3 กลุ่ม สลับวันกันมาโรงเรียน
- รูปแบบที่ 5 รูปแบบอื่น ๆ ตามสภาพบริบทของพื้นที่ เช่น แบ่งครู 2 กลุ่ม เพื่อดูแลเด็ก 2

กลุ่ม (เรียนออนไลน์ เรียนที่โรงเรียน) .....

## สถานการณ์การแพร่ระบาดของโรคติดเชื้อไวรัสโคโรนา 2019

กรมอนามัย กระทรวงสาธารณสุข (2563, น.1) ได้กล่าวว่าโรคโควิด คือ โรคติดเชื้อไวรัสโคโรนา 2019 หรือ โรคโควิด - 19 (Coronavirus Disease 2019 (COVID-19) เป็นตระกูลของไวรัสที่ก่อให้เกิด อาการป่วย ตั้งแต่ โรคไข้หวัดธรรมดาไปจนถึง โรคที่มีความรุนแรงมาก เช่น โรคระบบทางเดินหายใจ ตะวันออกกลาง (MERS-COV) โรคระบบทางเดินหายใจเฉียบพลันรุนแรง (SARS-COV) เป็นสายพันธุ์ใหม่ ที่ไม่เคยพบมาก่อนในมนุษย์ ก่อให้เกิด อาการป่วยระบบทางเดินหายใจในคนและสามารถแพร่ เชื้อจาก คนสู่คนได้ โดยเชื้อไวรัสนี้พบ การระบาดครั้งแรก ในเมืองอู่ฮั่น มณฑลหูเป่ย์ สาธารณรัฐประชาชนจีน ในช่วงปลายปี 2019 หลังจากนั้นได้มีการระบาดไปทั่วโลก องค์การอนามัยโลกจึงตั้งชื่อการติดเชื้อไวรัส โคโรนาสายพันธุ์ใหม่นี้ว่า โรคโควิด 19 ซึ่งอาการทั่วไปของผู้ป่วย พบว่ามีอาการระบบทางเดินหายใจ มีไข้ ไอ มีน้ำมูก เจ็บคอ หายใจลำบาก เหนื่อย หอบ ไม่ได้กลิ่น ไม่รู้รส ในกรณี ที่อาการรุนแรงมาก อาจทำให้เกิดภาวะแทรกซ้อน เช่น ปอดบวม ปอดอักเสบ ไตวายหรืออาจเสียชีวิตโรคโควิด 19 การแพร่ กระจายเชื้อพบว่าโรคชนิดนี้มีความเป็นไปได้ที่มีสัตว์เป็นแหล่งนำเชื้อโรค ส่วนใหญ่แพร่กระจายผ่าน การสัมผัสกับผู้ติดเชื้อผ่านทางละอองเสมหะ การไอ น้ำมูก น้ำลาย ปัจจุบัน ยังไม่มีหลักฐานสนับสนุน การแพร่กระจายเชื้อผ่านทางการบินสัมผัสที่มีไวรัสแล้วมาสัมผัส ปาก จมูกและตา สามารถแพร่เชื้อ ผ่านทางเชื้อที่ ถูกขับถ่ายออกมาที่บอจจาจะเข้าสู่อีกคนหนึ่งโดยผ่านเข้าทางปาก (Feco-oral route) ได้ด้วยการรักษาพบว่ายังไม่ มียาสำหรับป้องกันหรือรักษาโรคโควิด 19 ผู้ที่ติดเชื้ออาจต้องได้รับการรักษา แบบประคับประคองตามอาการ โดย อาการที่มีแตกต่างกันบางคนรุนแรงไม่มากลักษณะเหมือนไข้หวัด ทั่วไป บางคนรุนแรงมากทำให้เกิดปอดอักเสบได้ ต้องสังเกตอาการใกล้ชิดระหว่างการรักษาด้วยการ ประคับประคองอาการจนกว่าจะพ้นอาการช่วงนั้นและยังไม่มี ยาตัวใดที่มีหลักฐานชัดเจนว่า รักษาโรค โควิด 19 ได้โดยตรง กลุ่มเสี่ยงโดยตรงที่อาจสัมผัสกับเชื้อ ได้แก่ ผู้ที่เพิ่ง กลับจากพื้นที่เสี่ยง สัมผัสใกล้ชิด ผู้ป่วยสงสัยติดเชื้อ กลุ่มเสี่ยงที่ต้องระวัง หากติดเชื้ออาจมีอาการรุนแรง ได้แก่ ผู้สูงอายุ 70 ปีขึ้นไป ผู้ป่วย โรคเรื้อรัง เช่น เบาหวาน ความดันโลหิตสูง หลอดเลือดหัวใจ ภูมิแพ้ เด็กเล็กอายุต่ำกว่า 5 ปีศูนย์ การแพทย์กาญจนาภิเษก (2563) ได้กล่าวถึง วิธีป้องกันการติดเชื้อไวรัสโคโรนาสายพันธุ์ใหม่ ดังนี้

1. หลีกเลี่ยงการใกล้ชิดกับผู้ป่วยที่มีอาการไอ จาม น้ำมูกไหล เหนื่อยหอบ เจ็บคอ
2. หลีกเลี่ยงการเดินทางไปในพื้นที่เสี่ยง
3. สวมหน้ากากอนามัยทุกครั้งเมื่ออยู่ในที่สาธารณะ 2
4. ระวังระวังการสัมผัสพื้นผิวที่ไม่สะอาด และอาจมีเชื้อโรคเกาะอยู่ รวมถึงสิ่งที่มีคนจับบ่อยครั้ง เช่น ที่จับบน BTS, MRT, Airport Link ที่เปิด-ปิดประตูในรถ กลอนประตูต่างๆ ก๊อกน้ำ ราวบันได ฯลฯ เมื่อจับ แล้วอย่าเอามือสัมผัสหน้า และขาของเครื่องใช้ส่วนตัวต่าง ๆ เช่น โทรศัพท์มือถือ กระเป๋า ฯลฯ ล้างมือให้สม่ำเสมอ ด้วยสบู่ หรือแอลกอฮอล์เจลอย่างน้อย 20 วินาที ความเข้มข้นของแอลกอฮอล์ไม่ต่ำกว่า 70% (ไม่ผสมน้ำ)
5. งดจับตา จมูก ปากขณะที่ไม่ได้ล้างมือ
6. หลีกเลี่ยงการใกล้ชิด สัมผัสสัตว์ต่าง ๆ โดยที่ไม่มีการป้องกัน
7. รับประทานอาหารสุก สะอาด ไม่ทานอาหารที่ทำจากสัตว์หายาก

8. สำหรับบุคลากรทางการแพทย์หรือผู้ที่ต้องดูแลผู้ป่วยที่ติดเชื้อไวรัสโคโรนาสายพันธุ์ใหม่ หรือ โควิด-19 โดยตรง ควรใส่หน้ากากอนามัย หรือใส่แว่นตานิรภัย เพื่อป้องกันเชื้อในละอองฝอยจากเสมหะ หรือ สารคัดหลั่ง เข้าตา

วิธีปฏิบัติหากมีอาการโควิด 19 หากมีอาการของโรคที่เกิดขึ้นเกิน 5 ข้อขึ้นไป ควรพบแพทย์เพื่อ ทำการตรวจ อย่างละเอียด และเมื่อแพทย์ซักถามควรตอบตามความเป็นจริง ไม่ปิดบัง ไม่บิดเบือนข้อมูล ใด ๆ เพราะจะเป็น ประโยชน์ต่อการวินิจฉัยโรคอย่างถูกต้องมากที่สุด และหากเดินทางไปกลับจากพื้นที่ เสี่ยง ควรกักตัวเองอยู่ แต่ ในบ้าน ไม่ออกไปข้างนอกเป็นเวลา 14-27 วัน เพื่อให้ผ่านช่วงเชื้อฟักตัว (ให้แน่ใจจริงๆ ว่าไม่ติดเชื้อ)

ตามที่กระทรวงศึกษาธิการ (ศธ.) มีความตระหนักยิ่งถึงความปลอดภัยของนักเรียน ที่จะได้รับ ผลกระทบจากการแพร่ระบาดของโรคติดเชื้อไวรัสโคโรนา 2019 (โควิด-19) และยึดถือและปฏิบัติตาม มาตรการการระวังป้องกัน ตามข้อกำหนดออกตามความในมาตรา 9 แห่งพระราชกำหนดการบริหาร ราชการในสถานการณ์ฉุกเฉิน พ.ศ. 2548 (ฉบับที่ 20) ข้อ 1 การห้ามการดำเนินการหรือจัดกิจกรรมหรือ ที่เสี่ยงต่อการแพร่โรค จึงได้ประกาศ เลื่อนการเปิดภาคเรียนที่ 1 ปีการศึกษา 2564 เป็นวันที่ 14 มิถุนายน 2564 เพื่อให้สามารถเตรียมการป้องกันและ ควบคุมการแพร่ระบาดของโรคติดเชื้อไวรัสโคโรนา 2019 (โควิด-19) แก่นักเรียน ในสถานศึกษาสังกัด กระทรวงศึกษาธิการได้อย่างมีประสิทธิภาพสูงสุด โดยสถานศึกษา สามารถเลือกใช้รูปแบบการจัดการเรียนการสอนแบบผสมผสานใน 5 รูปแบบ (ON-LINE, ON-AIR, ON-DEMAND, ON-HAND และ ON-SITE) ตามความ เหมาะสมกับบริบทของพื้นที่ ทั้งนี้ ไม่ว่าจะสถานการณ์ จะเป็นเช่นไร เด็กทุกคนต้องไม่พลาดโอกาสในการเรียนรู้โดย การจัดการศึกษาต้องคำนึงถึงความ ปลอดภัยสูงสุดของทุกคน รวมทั้งมีการติดตามสถานการณ์อย่างใกล้ชิด การ์ด ต้องไม่ตกในทุกพื้นที่ และ ปฏิบัติตามพระราชบัญญัติโรคติดต่อ พ.ศ. 2558 อย่างเคร่งครัด

จากสถานการณ์การแพร่ระบาดของโรคติดเชื้อไวรัสโคโรนา 2019 (โควิด-19) กระทรวงสาธารณสุขและ กระทรวงศึกษาธิการ ร่วมกันจัดแนวทางเตรียมความพร้อมการเปิดภาคเรียนของสถานศึกษา ซึ่งเมื่อ ครูและ บุคลากรทางการ ศึกษาและนักเรียนโรงเรียนบ้านกองลม ได้เดินทางมาทำกิจกรรมใน สถานศึกษาโดยเฉลี่ย 8 – 10 ชั่วโมงต่อวัน อาจมีความเสี่ยงติดเชื้อในกลุ่มเพื่อนและเมื่อนักเรียนกลับบ้าน อาจแพร่เชื้อไปสู่คนใน ครอบครัว ได้ ดังนั้นโรงเรียนบ้านกองลม ได้ตระหนักถึงสุขภาพอนามัยและ ความปลอดภัยของ นักเรียนและบุคลากรใน โรงเรียนจึงได้กำหนดรูปแบบแนวทางและมาตรการป้องกัน เตรียมความพร้อมของสถานศึกษา เพื่อให้พร้อมที่จะ เปิดภาคเรียนและเป็นคู่มือในการปฏิบัติสำหรับ สถานศึกษาในการ ป้องกันการแพร่ระบาดของโรคโควิด 19 โดย เน้นความสอดคล้องกับบริบทของ สถานศึกษาและ เอื้ออำนวยให้เกิดการปฏิบัติงานได้อย่างมีประสิทธิภาพ เพื่อให้ นักเรียนและบุคลากรใน สถานศึกษา สามารถดำรงชีวิตอยู่ได้อย่างปลอดภัย

ดังนั้น โรงเรียนบ้านกองลม จึงได้จัดทำคู่มือ แผนเผชิญเหตุและการเฝ้าระวังติดตาม แนว ทางการปฏิบัติ เพื่อรับมือกับการแพร่ระบาดของโรคติดเชื้อไวรัสโคโรนา 2019 (COVID-19) เพื่อเป็นแนว ปฏิบัติในการป้องกันการแพร่ระบาดของโรคติดเชื้อไวรัสโคโรนา 2019 หรือ covid-19 ที่อาจเกิดขึ้นกับ นักเรียน บุคลากรทางการ ศึกษา และผู้เกี่ยวข้อง ให้ปลอดภัย ไม่เสี่ยง และสามารถดำเนินชีวิต อย่างปกติ สุขตามแนวชีวิตวิถีใหม่ (New Normal) และได้ให้ความร่วมมือกับหน่วยงานที่เกี่ยวข้องในการแก้ปัญหา โรคติดเชื้อไวรัสโคโรนา 2019 หรือ โรค

โควิด – 19 ได้แก่ ศูนย์บริหารสถานการณ์โควิด-19 (ศบค.) อำเภอเวียงแหง เครือข่ายผู้ปกครอง สำนักงานสาธารณสุขจังหวัดอำเภอเวียงแหง โดยยึดมาตรการความปลอดภัยให้เกิดขึ้นกับผู้เรียน บุคลากรทางการศึกษา

### เกณฑ์การพิจารณาความเสี่ยง และสถานการณ์ที่กำลังเผชิญเหตุภายในประเทศ

กรมอนามัย กระทรวงสาธารณสุข (2563, น.6-35) ได้กำหนดเกณฑ์การพิจารณาความเสี่ยงและ การเฝ้าระวังโรคโควิด 19 ดังนี้

วัตถุประสงค์

1. เพื่อจัดระดับความรุนแรงของการระบาดของโรคติดเชื้อไวรัสโคโรนา 2019 (โควิด-19)
2. เพื่อนำไปใช้ในการกำหนดมาตรการ การป้องกันควบคุมโรค ระดับประเทศ
3. เพื่อให้จังหวัดนำไปปรับใช้ในระดับจังหวัด จากสถานการณ์การแพร่ระบาดของโรคติดเชื้อไวรัสโคโรนา 2019 (โควิด-19) กำลังดำเนินอยู่อย่างต่อเนื่อง จึงได้มี การกำหนดเกณฑ์การพิจารณาระดับความรุนแรงของการระบาด ความเสี่ยงและการเฝ้าระวัง โดยจำแนกเป็น 3 ระดับ กล่าวคือ ระดับประเทศ ระดับชุมชน และระดับสถานศึกษา มีดังนี้

1. เกณฑ์การพิจารณาระดับความรุนแรงของการระบาดของโรคติดเชื้อไวรัสโคโรนา 2019 (โควิด-19) ระดับประเทศ การ พิจารณาระดับความรุนแรงของการระบาดของโรคติดเชื้อไวรัสโคโรนา 2019 (โควิด-19) ระดับประเทศ ควรคำนึงถึง ความสำคัญของ คุณลักษณะ 3 ประเด็น ได้แก่

- 1) จำนวนผู้ติดเชื้อรายใหม่สะสมต่อสัปดาห์
- 2) ลักษณะการกระจายของโรคตามจังหวัดและเขตสุขภาพ
- 3) การกระจายของโรคตามลักษณะทางระบาดวิทยา

แต่ละประเด็นมีการจำแนกระดับความรุนแรงของการระบาดของโรคติดเชื้อไวรัสโคโรนา 2019 (โควิด-19) ตามลักษณะสี่ แบ่งเป็น 5 สี ได้แก่ สีขาว เขียว เหลือง ส้ม แดง มีรายละเอียดคุณลักษณะ ดังนี้

**สีขาว (ปลอดภัย มีวัคซีน)** หมายถึง ไม่มีผู้ติดเชื้อในประเทศมีผู้ติดเชื้อมาจากต่างประเทศ ผู้เดินทาง มาจากต่างประเทศเข้าสถานที่กักกัน ผู้ติดเชื้อเข้ารับรักษาในโรงพยาบาลที่กำหนด

**สีเขียว (ไม่รุนแรง ไม่มีวัคซีน)** หมายถึง มีผู้ติดเชื้อในประเทศมีผู้ติดเชื้อมาจากต่างประเทศ ผู้เดินทาง จากต่างประเทศเข้าสถานที่กักกัน ผู้ติดเชื้อเข้ารับรักษาในโรงพยาบาลที่กำหนด

**สีเหลือง (รุนแรงน้อย)** หมายถึง จำนวนผู้ติดเชื้อรายใหม่สะสมต่อสัปดาห์น้อยกว่า 300 ราย ต่อสัปดาห์ ลักษณะการกระจายของโรคตามจังหวัดและเขตสุขภาพ ไม่เกิน 1 จังหวัดต่อเขต และไม่เกิน 3 เขต การกระจายของโรคตามลักษณะทางระบาดวิทยา ระบาดในวงจำกัด มีไม่เกิน 3 กลุ่มก้อน (Cluster)



**สีส้ม (รุนแรงปานกลาง)** หมายถึง จำนวนผู้ติดเชื้อรายใหม่สะสมต่อสัปดาห์ 300-900 ราย ต่อ สัปดาห์ ลักษณะการกระจายของโรคตามจังหวัดและเขตสุขภาพ ไม่เกิน 1 จังหวัดต่อเขต จำนวน 4-6 เขต หรือ มากกว่า 1 จังหวัดต่อเขต และไม่เกิน 3 เขต การกระจายของโรคตามลักษณะทาง ระบาดวิทยา ระบาด ในวงจำกัด มี มากกว่า 3 กลุ่มก้อน (Cluster) และมีความเชื่อมโยงกัน

**สีแดง (รุนแรงมาก)** หมายถึง จำนวนผู้ติดเชื้อรายใหม่สะสมต่อสัปดาห์มากกว่า 900 ราย ต่อ สัปดาห์ ลักษณะการกระจายของโรคตามจังหวัดและเขตสุขภาพ ไม่เกิน 1 จังหวัดต่อเขต และเกิน 6 เขต หรือ มากกว่า 1 จังหวัดต่อเขต และเกิน 3 เขต การกระจายของโรคตามลักษณะทางระบาดวิทยา มีการ ระบาดใน วงกว้าง หา สาเหตุไม่ได้

## เกณฑ์การพิจารณากรอบการปฏิบัติตามตารางประสานสอดคล้องในการบริหาร สถานการณ์โควิด 19 ในสถานศึกษา

การพิจารณากรอบการปฏิบัติตามตารางประสานสอดคล้องในการบริหารสถานการณ์โควิด 19 ในสถานศึกษา จำแนกเป็นระดับสี 5 ระดับ ได้แก่ สีขาว สีเขียว สีเหลือง สีส้ม และสีแดง (สอดคล้องกับเกณฑ์ การพิจารณาระดับความรุนแรงของการระบาดของโรคโควิด 19 ระดับประเทศ) ซึ่งมีรายละเอียด กรอบ การปฏิบัติ ตามระดับและระดับการผ่อนคลายกิจการหรือกิจกรรมที่สำคัญ มีดังนี้

### ระดับการบริหารสถานการณ์: ระดับขาว

#### กรอบการปฏิบัติ

1. สามารถเดินทางข้ามจังหวัดได้
2. ให้จัดกิจกรรมรวมกลุ่มได้แต่ต้องปฏิบัติตามมาตรการป้องกันโรคที่กำหนด
3. ให้ดำเนินกิจการหรือกิจกรรมได้ทุกประเภทตามปกติ ผู้ประกอบการหรือผู้จัดกิจกรรม ต้องมีการคัด

กรอง ผู้ใช้บริการและต้องปฏิบัติตามมาตรการหลัก ได้แก่

- ทำความสะอาดพื้นผิวที่มีการสัมผัสบ่อยๆ
- การสวมหน้ากากของเจ้าหน้าที่ พนักงาน ผู้ใช้บริการ ผู้เข้าร่วมกิจกรรม
- ให้มีจุดบริการล้างมือด้วยสบู่หรือแอลกอฮอล์เจลหรือน้ำยาฆ่าเชื้อโรค
- ให้มีการควบคุมจำนวนผู้ให้บริการ มิให้แออัด ตัวอย่างระดับการผ่อนคลายกิจการ/ กิจกรรมที่สำคัญ
- โรงเรียนเปิดการเรียนการสอนที่โรงเรียน 100%
- สนามกีฬากลางแจ้งเปิดให้มีผู้ชมได้ 70% / 50%
- สนามกีฬากลางแจ้งในร่มเปิดให้มีผู้ชมได้ 50% / 25%
- ขนส่งสาธารณะบรรทุกผู้โดยสารได้ 100%
- โรงภาพยนตร์เปิดให้มีผู้ชมได้ 100%

#### ตัวอย่างระดับการผ่อนคลายกิจการ/กิจกรรมที่สำคัญ

- โรงเรียนเปิดการเรียนการสอนที่โรงเรียน 100%
- สนามกีฬากลางแจ้งเปิดให้มีผู้ชมได้ 70% / 50% (5000)
- สนามกีฬากลางแจ้งในร่มเปิดให้มีผู้ชมได้ 50% / 25% (2000 / 1000)
- ขนส่งสาธารณะบรรทุกผู้โดยสารได้ 100%
- โรงภาพยนตร์เปิดให้มีผู้ชมได้ 100% 7

## ระดับการบริหารสถานการณ์: ระดับเขียว

### กรอบการปฏิบัติ

1. ให้จัดกิจกรรมรวมกลุ่มได้แต่ต้องปฏิบัติตามมาตรการป้องกันโรคที่กำหนด
2. สามารถเดินทางข้ามจังหวัดได้
3. ให้ดำเนินกิจการหรือกิจกรรมได้ทุกประเภท แต่ผู้ประกอบการหรือผู้จัดกิจกรรม ต้องมีการคัดกรองผู้ใช้บริการ และต้องปฏิบัติตามมาตรการหลัก ได้แก่
  - ทำความสะอาดพื้นผิวที่มีการสัมผัสบ่อยๆ
  - การสวมหน้ากากของเจ้าหน้าที่ พนักงาน ผู้ใช้บริการ ผู้เข้าร่วมกิจกรรม
  - ให้มีจุดบริการล้างมือด้วยสบู่ หรือแอลกอฮอล์เจลหรือน้ำยาฆ่าเชื้อโรค
  - ให้มีการควบคุมจำนวนผู้ใช้บริการ มิให้แออัด
  - ลงทะเบียนใช้งาน “ไทยชนะ” และแอปพลิเคชันที่รัฐกำหนด
 (ผู้ว่าราชการจังหวัด/กทม. สามารถกำหนดมาตรการเพิ่มเติมได้)

### ตัวอย่างระดับการผ่อนคลายกิจการ/กิจกรรมที่สำคัญ

- โรงเรียนเปิดการเรียนการสอนที่โรงเรียน 100%
- สนามกีฬากลางแจ้งเปิดให้มีผู้ชมได้ 50% / 25% (3000/2000)
- สนามกีฬากลางแจ้งในร่มเปิดให้มีผู้ชมได้ 25% / 15% (1000/500)
- ขนส่งสาธารณะบรรทุกผู้โดยสารได้ 100%
- โรงภาพยนตร์เปิดให้มีผู้ชมได้ 70%

(ประกาศ ศบค ที่ 8/2563 หรือตามที่ คณะกรรมการเฉพาะกิจพิจารณาการผ่อนคลายฯ กำหนด)

## ระดับการบริหารสถานการณ์: ระดับเหลือง

### กรอบการปฏิบัติ

1. สามารถเดินทางข้ามจังหวัดได้
2. ให้ดำเนินการหรือทำกิจกรรมด้านเศรษฐกิจและการดำเนินชีวิตตลอดจนด้านการ ออกกำลังกายหรือดูแลสุขภาพหรือสนันทนาการได้แต่ ผู้ประกอบการ หรือผู้จัดกิจกรรม ต้องมีการ คัดกรอง ผู้ใช้บริการและต้องปฏิบัติตามมาตรการหลัก
  - ทำความสะอาดพื้นผิวที่มีการสัมผัสบ่อยๆ
  - การสวมหน้ากากของเจ้าหน้าที่ พนักงาน ผู้ใช้บริการ ผู้เข้าร่วมกิจกรรม
  - ให้มีจุดบริการล้างมือด้วยสบู่หรือแอลกอฮอล์เจลหรือน้ำยาฆ่าเชื้อโรค
  - ให้มีการเว้นระยะห่างอย่างน้อย 1 เมตร
  - ให้มีการควบคุมจำนวนผู้ใช้บริการ มิให้แออัด
  - ลงทะเบียนใช้งาน “ไทยชนะ” และแอปพลิเคชันที่รัฐกำหนด
 (ผู้ว่าราชการจังหวัด/กทม. สามารถกำหนดมาตรการเพิ่มเติมได้)

### ตัวอย่างระดับการผ่อนคลายกิจการ/กิจกรรมที่สำคัญ

- โรงเรียนเปิดการเรียนการสอนที่โรงเรียนได้ แต่ถ้ามีความแออัดให้จัดนักเรียนสลับกันเรียน
- สนามกีฬากลางแจ้งเปิดให้มีผู้ชมได้ 25% / 15% (3000/1000)
- สนามกีฬากลางแจ้งในร่มเปิดไม่ให้ผู้ชมได้
- ขนส่งสาธารณะทางอากาศและ BTS บรรทุกผู้โดยสารได้ 100%
- รถขนส่งสาธารณะบรรทุกผู้โดยสารได้ 70%
- โรงภาพยนตร์เปิดให้ผู้ชมได้ 50%
- อื่นๆ ตามคำสั่งศบค. ที่ 3/2563, 4/2563, 5/2563 และ 6/2563 หรือตามที่คณะกรรมการ เฉพาะกิจ

พิจารณาการผ่อนคลายฯ กำหนด

### ระดับการบริหารสถานการณ์ : ระดับส้ม

#### กรอบการปฏิบัติ

1. จำกัดการเดินทางข้ามจังหวัด
2. ให้ดำเนินการหรือทำกิจกรรมบางอย่างได้เฉพาะเพื่อเป็นการอำนวยความสะดวกประชาชน ในการทำกิจกรรมด้านเศรษฐกิจและการดำเนินชีวิตตลอดจนด้านการออกกำลังกาย หรือดูแล สุขภาพ หรือสันติภาพที่ไม่เสี่ยงต่อการแพร่ระบาดและผู้ประกอบการ หรือ ผู้จัดกิจกรรมต้องมีการคัดกรอง ผู้ใช้บริการและต้องปฏิบัติตามมาตรการหลัก ได้แก่

- ทำความสะอาดพื้นผิวที่มีการสัมผัสบ่อยๆ
- การสวมหน้ากากของเจ้าหน้าที่ พนักงาน ผู้ใช้บริการ ผู้เข้าร่วมกิจกรรม
- ให้มีจุดบริการล้างมือด้วยสบู่ หรือ แอลกอฮอล์เจลหรือน้ำยาฆ่าเชื้อโรค
- ให้มีการเว้นระยะห่างอย่างน้อย 1 เมตร
- ให้มีการควบคุมจำนวนผู้ให้บริการ มิให้แออัด
- ลงทะเบียนใช้งาน “ไทยชนะ” และแอปพลิเคชันที่รัฐกำหนด

(ผู้ว่าราชการจังหวัด/กทม. สามารถกำหนดมาตรการเพิ่มเติมได้)

### ตัวอย่างระดับการผ่อนคลายกิจการ/กิจกรรมที่สำคัญ

- สถานศึกษาจัดการเรียนการสอน ออนไลน์ และ/หรือ ออนแอร์
- ร้านอาหารจำหน่ายอาหารและเครื่องดื่มได้ (เว้นเครื่องดื่มที่มีแอลกอฮอล์ในสถานที่ต่างๆ )
- ปิด สถานบริการ ผับ บาร์
- ร้านค้าปลีก/ตลาดนัด/ตลาดสด เปิดได้แต่ต้องปฏิบัติตามมาตรการที่กำหนด
- สนามกีฬา ลานกีฬา ประเภท กลางแจ้ง และเป็นกีฬาที่ไม่มีการปะทะกัน สวนสาธารณะ เปิดทำการได้
- อื่นๆ ตามคำสั่ง ศบค. ที่ 2/2563 หรือ ตามที่คณะกรรมการเฉพาะกิจพิจารณา การผ่อนคลายฯ กำหนด

## ระดับการบริหารสถานการณ์ : ระดับแดง

### กรอบการปฏิบัติ

- เน้นที่การห้ามเข้าพื้นที่เสี่ยงและการปิดสถานที่เสี่ยงต่อการติดต่อโรค
- ปิดช่องทางเข้ามาในราชอาณาจักร เว้น บุคคลบางประเภท
- ห้ามชุมนุม
- ห้ามบุคคลใดที่วาระออกนอกเคหสถาน เว้นบุคคลที่มีเหตุจำเป็น  
(ผู้ว่าราชการจังหวัด/กทม. สามารถกำหนดมาตรการเพิ่มเติมได้)

### ตัวอย่างระดับการผ่อนคลายกิจการ/กิจกรรมที่สำคัญ

- สถานศึกษาจัดการเรียนการสอน On-line และ/หรือ On-air
- ห้ามการเดินทางข้ามจังหวัด ยกเว้นขนส่งสินค้า
- ปิดกิจการ/กิจกรรมต่าง ๆ ยกเว้นกิจการที่จำเป็นต่อการดำรงชีวิต เช่น ธนาคาร โรงงาน สถาน บริการเชื้อเพลิง บริการส่งสินค้าและอาหารตามสั่งหรือตามที่คณะกรรมการเฉพาะกิจ พิจารณาการผ่อน คลายฯ กำหนดกลุ่มพัฒนาการศึกษา (2563) แจ้งว่า ได้มีการประชุมคณะกรรมการบริหารสถานการณ์การแพร่ระบาดของโรคติดเชื้อไวรัสโคโรนา 2019 (โควิด - 19) ครั้งที่ 16/2563 วันพฤหัสบดีที่ 24 ธันวาคม 2563 ณ ตึกสันติไมตรี (หลังนอก) ทำเนียบรัฐบาล โดยมีนายกรัฐมนตรี พลเอก ประยุทธ์ จันทร์โอชา เป็นประธาน การประชุม ซึ่งมีมติที่เกี่ยวข้องกับ กระทรวงศึกษาธิการ ดังนี้

1. ศูนย์บริหารสถานการณ์ โควิด-19 (ศบค.) กำหนดการแบ่งพื้นที่สถานการณ์ออกเป็น 4 ระดับ และได้กำหนดมาตรการเตรียมความพร้อมในการป้องกันการระบาดใหม่ของโควิด - 19 ที่เกี่ยวข้องกับกระทรวงศึกษาธิการ ในระดับต่างๆ ดังนี้

1.1 พื้นที่ควบคุมสูงสุด (สีแดง) ได้แก่ พื้นที่ที่มีผู้ติดเชื้อจำนวนมาก และมีมากกว่า 1 พื้นที่ (ย่อย)

- เน้นย้ำมาตรการป้องกันโรค ได้แก่ สวมหน้ากากอนามัย 100 % เน้นการทำความสะอาด (มือ สถานที่หรืออุปกรณ์ที่สัมผัสบ่อย ๆ) หลีกเลี่ยงการสัมผัส หรือหลีกเลี่ยงการเข้าไปในสถานที่ ที่มีคนจำนวนมาก และมีการติดตั้ง Application หมอชนะ เพิ่มเติมจากการใช้ Application ไทยชนะ

- จำกัดเวลาเปิด - ปิดสถานประกอบการ ที่มีความจำเป็น - ปิดสถานประกอบการ ที่มีความเสี่ยงต่อการแพร่ระบาด - สถานศึกษาปรับรูปแบบการเรียนการสอนเป็นแบบออนไลน์
- ใช้มาตรการ Work from Home อย่างเต็มขีดความสามารถ
- จัดจัดกิจกรรมที่มีการรวมคนจำนวนมากทุกรูปแบบ

1.2 พื้นที่ควบคุม (สีส้ม) ได้แก่ พื้นที่ติดกับพื้นที่ควบคุมสูงสุด หรือพื้นที่ที่มีผู้ติดเชื้อ เกินกว่า 10 ราย และมีแนวโน้มผู้ติดเชื้อเพิ่มขึ้น (อาทิ กรุงเทพมหานคร ซึ่งกระทรวงศึกษาธิการตั้งอยู่)

- เน้นย้ำมาตรการป้องกันโรค ได้แก่ สวมหน้ากากอนามัย 100 % เน้นการทำความสะอาด (มือ สถานที่หรืออุปกรณ์ที่สัมผัสบ่อย ๆ) หลีกเลี่ยงการสัมผัส หรือหลีกเลี่ยงการเข้าไปในสถานที่ ที่มีคนจำนวนมาก และมีการติดตั้ง Application หมอชนะ เพิ่มเติมจากการใช้ Application ไทยชนะ

- สถานศึกษาพิจารณาหยุดการเรียนการสอน หรือปรับรูปแบบการเรียนการสอน เป็นแบบออนไลน์ตามสถานการณ์ในพื้นที่

- พิจารณาจำกัดเวลาเปิด - ปิดสถานประกอบการ ที่มีความจำเป็นตามความเหมาะสม
- พิจารณาปิดหรือจำกัดเวลาเปิด
- ปิดสถานประกอบการที่มีความเสี่ยงต่อการแพร่ระบาด
- ให้มีการใช้มาตรการ Work from Home สำหรับบุคคลที่มาจากพื้นที่ควบคุมสูงสุด
- หลีกเลี่ยงการจัดกิจกรรมที่มีการรวมคนจำนวนมาก

1.3 พื้นที่เฝ้าระวังสูง (สีเหลือง) ได้แก่ พื้นที่ที่มีผู้ติดเชื้อไม่เกิน 10 ราย แต่มีแนวโน้ม สามารถควบคุมสถานการณ์ได้

- เน้นย้ำมาตรการป้องกันโรค ได้แก่ สวมหน้ากากอนามัย 100 % เน้นการทำความสะอาด (มือ สถานที่หรืออุปกรณ์ที่สัมผัสบ่อยๆ) หลีกเลี่ยงการสัมผัส หรือหลีกเลี่ยงการเข้าไปในสถานที่ ที่มีคนจำนวนมาก และมีการติดตั้ง Application หมอชนะ เพิ่มเติมจากการใช้ Application ไทยชนะ

- พิจารณาปิดหรือจำกัดเวลาเปิด - ปิดสถานประกอบการ ที่มีความเสี่ยงต่อการแพร่ระบาด ตามความเหมาะสม - พิจารณาใช้มาตรการ Work from Home ตามความเหมาะสม

- พิจารณาใช้รูปแบบการเรียนการสอนแบบออนไลน์ เพื่อเป็นการเตรียมความพร้อมของ ระบบตามความเหมาะสม

- หลีกเลี่ยงการจัดกิจกรรมที่มีการรวมคนจำนวนมากทุกรูปแบบ

1.4 พื้นที่เฝ้าระวัง (สีเขียว) ได้แก่ พื้นที่ยังไม่มีผู้ติดเชื้อ และยังไม่มียกเว้นเหตุว่าจะ มีผู้ติดเชื้อ

- เน้นย้ำมาตรการป้องกันโรค ได้แก่ สวมหน้ากากอนามัย 100 % เน้นการทำความสะอาด (มือ สถานที่หรืออุปกรณ์ที่สัมผัสบ่อย ๆ) หลีกเลี่ยงการสัมผัส หรือหลีกเลี่ยงการเข้าไปในสถานที่ ที่มีคนจำนวนมาก และมีการติดตั้ง Application หมอชนะ เพิ่มเติมจากการใช้ Application ไทยชนะ

- พิจารณาปิดหรือจำกัดเวลาเปิด - ปิดสถานประกอบการ ที่มีความเสี่ยงต่อการแพร่ระบาด ตามความเหมาะสม

- หลีกเลี่ยงการจัดกิจกรรมที่มีการรวมคนจำนวนมาก หากมีความจำเป็นต้องดำเนินการ ให้มีการประชาสัมพันธ์การโรคติดต่อจังหวัด โดยให้พิจารณาลดจำนวนผู้เข้าร่วมกิจกรรมลงให้มี มาตรการลด ความหนาแน่นของผู้ร่วมกิจกรรม และให้มีการกำกับดูแลให้เป็นไปตาม มาตรการที่ได้ วางแผนไว้

## 2. มาตรการการจัดกิจกรรมฉลองปีใหม่ 2564 และการจัดกิจกรรมงานวันเด็ก

2.1 พื้นที่ควบคุมสูงสุด งดการจัดกิจกรรมฉลองทุกชนิด เว้นแต่การจัดกิจกรรมแบบออนไลน์

2.2 พื้นที่ควบคุม งดการจัดกิจกรรมที่เป็นสาธารณะ แต่ผ่อนผันให้จัดกิจกรรม ที่จำกัด ผู้เข้าร่วมกิจกรรม หรือกิจกรรมที่มีเฉพาะผู้ที่รู้จักคุ้นเคยได้ หรือพิจารณาจัดกิจกรรมแบบออนไลน์

2.3 พื้นที่เฝ้าระวังสูง สามารถจัดกิจกรรมได้ แต่ต้องลดขนาดของงานให้เล็กลง กว่าปกติ มีมาตรการลดความหนาแน่นของผู้ร่วมกิจกรรม และมีมาตรการควบคุมมิให้เกิดความคับคั่ง

2.4 พื้นที่เฝ้าระวัง สามารถจัดกิจกรรมได้ แต่ต้องลดขนาดของงานให้เล็กลงกว่าปกติ มีมาตรการลดความหนาแน่นของผู้ร่วมกิจกรรม และมีมาตรการควบคุมมิให้เกิดความคับคั่ง

ศูนย์บริหารสถานการณ์การแพร่ระบาดของโรคติดเชื้อไวรัสโคโรนา 2019 กระทรวงมหาดไทย. (2563) ได้แจ้งแนวทางประเมินและกำหนดพื้นที่สถานการณ์เพิ่มเติม เพื่อบริหารจัดการและเตรียมความพร้อม ในการป้องกันการระบาดของโรคติดเชื้อไวรัสโคโรนา 2019 ดังนี้

### สถานการณ์การแพร่ระบาดภายในประเทศ

การแพร่ระบาดของผู้ติดเชื้อยังมีจำนวนเพิ่มขึ้นอย่างต่อเนื่อง

1) การติดเชื้อจากบุคคลสู่บุคคล ซึ่งแบ่งออกเป็น 2 แบบ คือ

- ทราบว่าตนเองเข้าไปในพื้นที่ที่เสี่ยง/กิจกรรมที่เสี่ยง แต่ไม่ทราบว่าจะปฏิบัติตนอย่างไร หรือใน บางราย ไม่ได้กักกันตนเอง ทำให้เกิดการเสี่ยงต่อการเป็นพาหะ

- ไม่ทราบและไม่ระมัดระวังตนเอง ว่าได้สัมผัสหรือใกล้ชิดกับผู้ติดเชื้อ

2) การติดเชื้อแบบกลุ่มก้อน ซึ่งมีสาเหตุจากการเข้าไปร่วมกิจกรรมต่างๆ

- กิจกรรมที่ดำเนินการถูกต้อง เช่น งานเลี้ยงสังสรรค์ การประชุม ฯลฯ

- กิจกรรมที่ลักลอบดำเนินการ เช่น การพนัน การมั่วสุม ฯลฯ การจำแนกพื้นที่

สถานการณ์ แพร่ระบาด ได้จำแนกพื้นที่สถานการณ์แพร่ระบาดออกเป็น 4 ระดับ ดังนี้

1. พื้นที่ควบคุมสูงสุด = พื้นที่ที่มีผู้ติดเชื้อจำนวนมากและมีผู้ติดเชื้อในหลายพื้นที่ (ย่อย)

2. พื้นที่ควบคุม = พื้นที่ที่ติดกับพื้นที่ หรือพื้นที่ที่มีผู้ติดเชื้อมากกว่า 10 ราย

3. พื้นที่เฝ้าระวังสูง = พื้นที่ที่มีผู้ติดเชื้อไม่เกิน 10 ราย และสามารถควบคุมได้

4. พื้นที่เฝ้าระวัง = พื้นที่ที่ยังไม่มีผู้ติดเชื้อ และยังไม่มียืนยันว่ามีผู้ติดเชื้อ

ศูนย์บริหารสถานการณ์แพร่ระบาดของโรคติดเชื้อไวรัสโคโรนา 2019 กระทรวงมหาดไทย ร่วมกับศูนย์บริหารสถานการณ์แพร่ระบาดของโรคติดเชื้อไวรัสโคโรนา 2019 กระทรวงสาธารณสุข โดยศูนย์ปฏิบัติการควบคุมโรคจังหวัด/คณะกรรมการโรคติดต่อจังหวัด รับผิดชอบกำหนดระดับพื้นที่ สถานการณ์ ว่าพื้นที่นั้นเป็นพื้นที่สถานการณ์ระดับใด ทั้งนี้อาจเป็นพื้นที่ระดับจังหวัดหรืออำเภอ ตามระดับความรุนแรงของ การแพร่ระบาด เงื่อนไขของประสิทธิผลในการดำเนินการ

1. สถานการณ์การติดเชื้อจะมีอัตราการเพิ่มของจำนวนผู้ติดเชื้ออยู่ในสถานะที่ควบคุมได้

2. ชีตความสามารถทางการแพทย์และสาธารณสุข สามารถรองรับต่อสถานการณ์ได้ ทั้งทางด้านบุคลากรและเวชภัณฑ์ทางการแพทย์

3. ภาคส่วนต่างๆ ที่เกี่ยวข้องกับการดำเนินมาตรการทางการแพทย์และสาธารณสุข ให้การสนับสนุน ศูนย์ บริหารสถานการณ์แพร่ระบาดของโรคติดเชื้อไวรัสโคโรนา 2019 กระทรวง สาธารณสุข ตามบทบาท และหน้าที่ของตนอย่างเต็มขีดความสามารถ

4. ภาครัฐ ภาคประชาชน และภาคประชาสังคมต่างๆ มีความตระหนักรู้ถึงผลกระทบ ของการแพร่ระบาดของตระหนักถึงมาตรการป้องกันโรคติดเชื้อไวรัสโคโรนา 2019 และให้ความร่วมมืออย่างเต็มที่

### มาตรการควบคุมที่เน้นย้ำ

#### 1. พื้นที่ควบคุมสูงสุด

- เร่งรัดการตรวจค้นหาผู้ติดเชื้อเชิงรุกและการสอบสวนโรคอย่างเต็มขีดความสามารถ
- ปิดสถานประกอบการที่มีความเสี่ยงต่อการแพร่ระบาด
- ค้นหาและจับกุมกลุ่มบุคคลที่มั่วสุมทำผิดกฎหมาย ซึ่งจะมีความเสี่ยงต่อการแพร่ระบาด - กำหนดมาตรการควบคุมมิให้มีการเคลื่อนย้ายแรงงานต่างด้าวเข้า - ออกจากพื้นที่ โดยเด็ดขาด
- ควบคุมการเข้า-ออก ของยานพาหนะ และบุคคลคนไทย โดยมีให้กระทบต่อการค้าและการอุตสาหกรรมมากเกินความจำเป็น
- จัดกิจกรรมที่มีการรวมกลุ่มคนจำนวนมากทุกรูปแบบ
- ให้มีการ Work from Home อย่างเต็มขีดความสามารถ

#### 2. พื้นที่ควบคุม

- เร่งรัด การตรวจค้นหาผู้ติดเชื้อเชิงรุกและการสอบสวนโรคในพื้นที่ที่มีผู้ติดเชื้อและพื้นที่ เชื่อมโยง ที่ได้ข้อมูลจากการสอบสวนโรคของ สธ.
- จำกัดเวลาเปิด - ปิดดำเนินการของสถานประกอบการที่มีความเสี่ยงต่อการแพร่ระบาด
- ค้นหาและจับกุมกลุ่มบุคคลที่มั่วสุมทำผิดกฎหมาย ซึ่งจะมีความเสี่ยงต่อการแพร่ระบาด
- กำหนดมาตรการควบคุมแรงงานต่างด้าว มิให้มีการเคลื่อนย้ายเข้า - ออกจากพื้นที่
- หลีกเลี่ยงการจัดกิจกรรมที่มีการรวมกลุ่มคนจำนวนมาก
- ให้มีการ Work from Home อย่างเต็มขีดความสามารถ

#### 3. พื้นที่เฝ้าระวังสูง

- พิจารณาการตรวจค้นหาผู้ติดเชื้อเชิงรุกและการสอบสวนโรคในพื้นที่ที่มีผู้ติดเชื้อและพื้นที่ เชื่อมโยง ที่ได้ข้อมูลจากการสอบสวนโรคของสาธารณสุข
- จำกัดเวลาเปิด-ปิดดำเนินการของสถานประกอบการที่มีความเสี่ยงต่อการแพร่ระบาด
- ค้นหาและจับกุมกลุ่มบุคคลที่มั่วสุมทำผิดกฎหมาย ซึ่งจะมีความเสี่ยงต่อการแพร่ระบาด
- กำหนดมาตรการควบคุมแรงงานต่างด้าว มิให้มีการเคลื่อนย้ายเข้า - ออกจากพื้นที่
- หลีกเลี่ยงการจัดกิจกรรมที่มีการรวมกลุ่มคนจำนวนมาก
- ให้มีการ Work from Home อย่างเต็มขีดความสามารถ



#### 4. พื้นที่เฝ้าระวัง

- พิจารณาการตรวจค้นหาผู้ติดเชื้อเชิงรุก ใน “พื้นที่ที่เสี่ยง” “กลุ่มบุคคลที่เสี่ยง” และ “กิจกรรม/ กิจกรรม ที่เสี่ยง”
- จำกัดเวลาเปิด-ปิดดำเนินการของสถานประกอบการที่มีความเสี่ยงต่อการแพร่ระบาด
- ค้นหาและจับกุมกลุ่มบุคคลที่มั่วสุมทำผิดกฎหมาย ซึ่งจะมีความเสี่ยงต่อการแพร่ระบาด
- กำหนดมาตรการควบคุมแรงงานต่างด้าว มิให้มีการเคลื่อนย้ายเข้า - ออกจากพื้นที่
- หลีกเลี่ยงการจัดกิจกรรมที่มีการรวมกลุ่มคนจำนวนมาก หากมีความจำเป็นต้องจัดกิจกรรม ให้ขออนุญาตคณะกรรมการโรคติดต่อจังหวัด
- ให้พิจารณาการ Work from Home ตามความเหมาะสม

#### ข้อเน้นย้ำสำหรับทุกพื้นที่สถานการณ์

D - Distancing = เว้นระยะระหว่างกัน หลีกเลี่ยงการสัมผัสกับผู้อื่น

M - Mask wearing = สวมหน้ากากผ้า/หน้ากากอนามัยเสมอ เมื่อพบปะกับบุคคลหรือร่วมกิจกรรมกับผู้อื่น

H - Hand washing = ล้างมือบ่อยๆ ทุกสถานที่จัดให้มีจุดบริการเจลล้างมืออย่างทั่วถึงเพียงพอ

T - Temperature check = ตรวจวัดอุณหภูมิร่างกาย และสังเกตอาการ

T - Thaichana = ติดตั้งและสแกนแอปพลิเคชันไทยชนะ

## แนวปฏิบัติสำหรับสถานศึกษารองรับสถานการณ์การแพร่ระบาดของ โรคโควิด 19

จากสถานการณ์การแพร่ระบาดของโรคโควิด 19 ที่มีความรุนแรงมากขึ้นทั่วโลกและประเทศ ใกล้เคียง อาทิสหรัฐอเมริกาแห่งสหภาพเมียนมา ซึ่งประเทศไทยมีพื้นที่ชายแดนด้านเมียนมา กำลังเป็นพื้นที่วิกฤตที่สุด จำนวนผู้ป่วยติดเชื้อสะสมเพิ่มขึ้นอย่างต่อเนื่อง อาจเป็นภาวะเสี่ยงต่อการติดเชื้อโรคโควิด 19 ในเขตพื้นที่ของชุมชนและสถานศึกษา อาจส่งผลกระทบต่อการจัดการเรียนการสอน ดังนั้น สถานศึกษาควรมีแนวปฏิบัติในการจัดการเรียนการสอนตามตารางประสานสอดคล้อง ตามสถานการณ์ความรุนแรงของการแพร่ระบาดของโรคโควิด 19 ของสถานศึกษา จำแนกตาม สถานศึกษาแต่ละประเภท มีดังนี้

### สถานศึกษาประเภทการศึกษาขั้นพื้นฐาน

**กลุ่มนักเรียน** - สถานศึกษาจัดการเรียนการสอนตามปกติ (ครบคน ครบห้องครบชั้นเรียน)

**สีขาว-สีเขียว** - สถานศึกษาที่ตั้งอยู่ในพื้นที่ที่ไม่พบผู้ติดเชื้อไม่น้อยกว่า 90 วัน (พื้นที่สีเขียว) ได้รับการพิจารณาอนุญาตจากศูนย์ปฏิบัติการควบคุมโรคจังหวัดให้จัดการเรียน การสอนได้ตามปกติ

- โรงเรียนมีมาตรการให้นักเรียน ครู บุคลากรทางการศึกษา และเจ้าหน้าที่ทุกคน สวมหน้ากากผ้าหรือหน้ากากอนามัย มีอุปกรณ์ล้างมือและล้างมือบ่อยๆ มีการทำความสะอาดห้องเรียน ห้องปฏิบัติการหรือโรงฝึกงาน และทำความสะอาด อุปกรณ์ที่ใช้ในการเรียนการสอน การฝึกปฏิบัติ ก่อนและหลังใช้งานทุกครั้ง ตามมาตรการของกระทรวงสาธารณสุข

**สีเหลือง-สีส้ม** - สถานศึกษาจัดการเรียนการสอนแบบผสมผสาน โดยมีการสลับวันเรียนแต่ละชั้นเรียน หรือมีการแบ่งจำนวนนักเรียนให้เหมาะสมกับการเว้นระยะห่าง ระหว่างกัน (Social distancing)

- มีมาตรการให้นักเรียน ครู บุคลากรทางการศึกษา และเจ้าหน้าที่ทุกคน สวมหน้ากากผ้าหรือหน้ากากอนามัย มีอุปกรณ์ล้างมือและล้างมือบ่อยๆ
- มีการทำความสะอาดห้องเรียน ห้องปฏิบัติการหรือโรงฝึกงาน และทำความสะอาดอุปกรณ์ที่ใช้ในการเรียนการสอน การฝึกปฏิบัติ ก่อนและหลังใช้งานทุกครั้ง

**สีแดง** - สถานศึกษาจัดการเรียนการสอนแบบ Online หรือ On air

#### หมายเหตุ

##### การจัดทำบันทึกประจำวันการเดินทางของนักเรียน

กำหนดให้นักเรียนบันทึกการเดินทางไปในสถานที่ต่างๆ ประจำวัน ส่งให้ครูประจำชั้นทุกเช้าหากมี บุคคลในครอบครัวมีความเสี่ยงให้โทรแจ้งโรงเรียนทันที โดยโรงเรียนมีความพร้อมทั้งการเรียนการสอน ที่โรงเรียนและระบบออนไลน์ หากเกิดสถานการณ์การแพร่ระบาดของโรคโควิด 19

##### ข้อมูลบันทึกการเดินทางของนักเรียนนักศึกษา

โดยครูประจำชั้น/อาจารย์ที่ปรึกษาทุกคนสรุปรวบรวมข้อมูลบันทึกการเดินทางของนักเรียน

ตารางประสานสอดคล้อง (การศึกษาขั้นพื้นฐาน)

| กลุ่ม    | กิจกรรม/กิจการ   | สถานการณ์การแพร่ระบาด  |   |  |  |
|----------|--|--|---|--|--|
|          |  |  |   |  |  |
| นักเรียน | สถานศึกษา<br>จัดการเรียนการสอนตามปกติ<br>(ครบคน ครบห้อง<br>ครบชั้นเรียน) | - สถานศึกษาที่ตั้งอยู่ในพื้นที่ที่ไม่พบผู้ติดเชื้อไม่น้อยกว่า 90 วัน (พื้นที่สีเขียว)<br>- ได้รับการพิจารณาอนุญาตจากศูนย์ปฏิบัติการควบคุมโรคจังหวัดให้จัดการเรียนการสอนได้ตามปกติ<br>- โรงเรียนมีมาตรการให้นักเรียน ครู และบุคลากรทางการศึกษาและเจ้าหน้าที่ทุกคนสวมหน้ากากอนามัย มีอุปกรณ์ล้างมือ และล้างมือบ่อยๆ<br>- มีการทำความสะอาดห้องเรียน ห้องปฏิบัติการหรือโรงฝึกงานและทำความสะอาดอุปกรณ์ที่ใช้ในการเรียนการสอน การฝึกปฏิบัติก่อนและหลังใช้งานทุกครั้ง ตามมาตรการของกระทรวงสาธารณสุข | - สถานศึกษาจัดการเรียนการสอนแบบผสมผสาน โดยมีการสลับวันเรียนแต่ละชั้น นักศึกษาให้เหมาะสมกับการเว้นระยะห่างระหว่างกัน (ยึดหลัก Social distancing)<br>- มีมาตรการให้นักเรียน ครู บุคลากรทางการศึกษาและเจ้าหน้าที่ทุกคน สวมหน้ากากผ้าหรือหน้ากากอนามัย มีอุปกรณ์ล้างมือและล้างมือบ่อยๆ<br>- มีการทำความสะอาดห้องเรียน ห้องปฏิบัติการหรือโรงฝึกงาน และทำความสะอาดอุปกรณ์ที่ใช้ในการเรียนการสอน การฝึกปฏิบัติ ก่อนและหลังใช้งานทุกครั้ง | - สถานศึกษาจัดการเรียนการสอนแบบ Online หรือ On air |  |

แนวปฏิบัติแผนเผชิญเหตุรองรับสถานการณ์การแพร่ระบาดของโรคโควิด 19 ในสถานศึกษา

แนวปฏิบัติแผนเผชิญเหตุรองรับสถานการณ์การแพร่ระบาดของโรคโควิด 19 ในสถานศึกษา มีดังนี้

1. การป้องกันเชื้อโรคไวรัสโคโรนา 2019 (COVID – 19) จากต่างประเทศ

- มีครูต่างประเทศ ต้องรับการกักกันในสถานที่รัฐจัดให้ (State quarantine) เป็นเวลา 14 วัน
- มีนักเรียนนักศึกษาต่างประเทศ/ต่างด้าวที่พักอาศัยอยู่ในประเทศไทย ให้จัดการเรียน การสอนตามปกติ สำหรับนักเรียนนักศึกษาที่ไม่ได้พักอาศัยอยู่ในประเทศไทย เมื่อเข้าประเทศไทย ต้องรับการกักกันในสถานที่รัฐจัดให้ (State quarantine/Local quarantine) เป็นเวลา 14 วัน

ข้อเสนอการพิจารณาสิทธิประโยชน์สำหรับนักเรียนรหัส G

- การได้รับสิทธิประกันสังคมหรือประกันสุขภาพ
- การใช้กองทุนของ ศธ. เพื่อซื้อประกันสุขภาพให้นักเรียนรหัส G
- การใช้ระบบการศึกษาทางไกลแทน การเข้ามาศึกษาในประเทศไทย
- ด้านชายแดนทางเข้า และ Organizational Quarantine
- ประกันภัยโควิด 19 ระยะเวลา 1 ปี

## 2. การป้องกันการแพร่ระบาดของโรคโควิด 19 ภายในประเทศ

- มีศูนย์เฉพาะกิจการจัดการศึกษาทางไกลในสถานการณ์การแพร่ระบาดของโรคโควิด 19
- พัฒนาระบบสารสนเทศเพื่อการบริหารในสถานการณ์การแพร่ระบาดของโรคโควิด 19
- เปิดศูนย์รับฟังความคิดเห็นเกี่ยวกับการจัดการศึกษาทางไกลในสถานการณ์ การแพร่ระบาดของโรคโควิด

19

- จัดทำแนวทางการจัดการเรียนการสอนทางไกลในสถานการณ์การแพร่ระบาด ของโรค

โควิด 19

- จัดทำแพลตฟอร์มการเรียนรู้ ชุดโปรแกรม และแพลตฟอร์มการเรียนรู้ครบวงจร
- จัดทำแนวทางการบริหารจัดการสำหรับโรงเรียนเพื่อป้องกันและควบคุมการแพร่ระบาด ของโรคโควิด 19
- แผนการเตรียมการรองรับนักเรียนจากต่างประเทศ ที่กลับเข้ามาเรียนในประเทศไทย ของ

สถานศึกษา ภาคเรียนที่ 1 ปีการศึกษา 2564

- แนวทางรับมือตอบโต้ภาวะฉุกเฉิน กรณีการระบาดของโรคโควิด 19 ในสถานศึกษา

## 3. การเฝ้าระวังและการสอบสวนโรค

• คัดกรองนักเรียน ผู้บริหาร ครู บุคลากร และผู้เกี่ยวข้อง มีการสวมหน้ากาก การล้างมือ การเว้นระยะห่าง การทำความสะอาด (ห้องเรียน ห้องปฏิบัติการ โรงฝึกงาน อาคารเรียน โรงอาหาร โรงนอน พื้นที่ส่วนกลาง) และลดความแออัด

• มีแนวปฏิบัติสำหรับผู้บริหาร ครู และบุคลากรในสถานศึกษาในการดำเนินการเกี่ยวกับ โรคโควิด 19 เช่น จัดทำแนวทางการบริหารจัดการสำหรับโรงเรียนเพื่อป้องกันและ ควบคุมการแพร่ระบาดของโรคโควิด 19 มาตรการคัดกรองสุขภาพด้านสาธารณสุข การดำเนินการเมื่อมีกลุ่มเสี่ยงหรือผู้ป่วยยืนยันในสถานศึกษา

- การปิดสถานศึกษาที่เกิดการระบาดและควบคุมการระบาดในสถานศึกษา
- รายงานการประเมินสถานการณ์ผลการดำเนินงาน ปัญหาอุปสรรค และให้ข้อเสนอแนะ แก่หน่วยงานต้นสังกัด และคณะกรรมการโรคติดต่อระดับจังหวัดเพื่อการตัดสินใจ

## 4. การสร้างความร่วมมือจากทุกภาคส่วน

- มีศูนย์ประสานงานและติดตามข้อมูลระหว่างสถานศึกษาและหน่วยงานต่างๆ
- สถานศึกษาจับคู่โรงพยาบาลหรือโรงพยาบาลส่งเสริมสุขภาพตำบลในความร่วมมือ ป้องกันการแพร่ระบาดของโรคโควิด 19
- สถานศึกษาแต่งตั้งคณะกรรมการป้องกันการแพร่ระบาดของโรคโควิด 19 ประกอบด้วยเจ้าหน้าที่สาธารณสุข เจ้าหน้าที่องค์กรปกครองส่วนท้องถิ่น ฝ่ายปกครอง คณะกรรมการสถานศึกษา

**แนวปฏิบัติแผนเผชิญเหตุรองรับสถานการณ์การแพร่ระบาดของโรคโควิด 19 ในสถานศึกษา**

| 1.การป้องกันเชื้อไวรัส<br>โคโรนา 2019 (โควิด 19)<br>จากต่างประเทศ   | 2.การป้องกันการแพร่<br>ระบาดของโรคโควิด 19<br>ภายในประเทศ   | 3.การเฝ้าระวังและการ<br>สอบสวนโรค   | 4.การสร้างความร่วมมือจาก<br>ทุกภาคส่วน  |
|---|---|---|---|
| <ul style="list-style-type: none"> <li>● มีครูต่างประเทศ ต้องรับการกักกันในสถานที่ที่รัฐจัดให้ (State quarantine) เป็นเวลา 14 วัน</li> <li>● มีนักเรียนนักศึกษาต่างประเทศ/ต่างด้าวที่พักอาศัยอยู่ในประเทศไทย ให้จัดการเรียนการสอนตามปกติ สำหรับนักเรียนนักศึกษาที่ไม่ได้พักอาศัยอยู่ในประเทศไทย เมื่อเข้าประเทศไทย ต้องรับการกักกันในสถานที่ที่รัฐจัดให้ (State quarantine/Local quarantine) เป็นเวลา 14 วัน</li> </ul> | <ul style="list-style-type: none"> <li>● มีศูนย์เฉพาะกิจจัดการจัดการศึกษาทางไกลในสถานการณ์</li> <li>● พัฒนาระบบสารสนเทศเพื่อการบริหารในสถานการณ์การแพร่ระบาด</li> <li>● เปิดศูนย์รับฟังความคิดเห็นเกี่ยวกับการจัดการศึกษาทางไกล</li> <li>● จัดทำแนวทางการจัดการเรียนการสอนทางไกลสถานการณ์การแพร่ระบาดของโรค</li> <li>● จัดทำแพลตฟอร์มการเรียนรู้ชุดโปรแกรม และแพลตฟอร์มการเรียนรู้ครูบรรจง</li> <li>● จัดทำแนวทางการบริหารจัดการสำหรับโรงเรียนเพื่อป้องกันและควบคุมการแพร่ระบาดของโรคโควิด 19</li> <li>● แผนการเตรียมการรองรับนักเรียนจากต่างประเทศ ที่กลับเข้ามาเรียนในประเทศไทย ของสถานศึกษา</li> <li>● แนวทางรับมือตอบโต้ภาวะฉุกเฉิน กรณีการระบาดของโรคโควิด 19 ในสถานศึกษา</li> </ul> | <ul style="list-style-type: none"> <li>● คัดกรองนักเรียน ผู้บริหาร ครู บุคลากร และผู้เกี่ยวข้อง มีการสวมหน้ากาก การล้างมือ การเว้นระยะห่าง การทำความสะอาด และลดความแออัด</li> <li>● มีแนวปฏิบัติสำหรับผู้บริหาร ครู และบุคลากรในสถานศึกษาในการดำเนินการเกี่ยวกับ โรคโควิด</li> <li>● การปิดสถานศึกษาที่เกิดการระบาดและควบคุมการระบาดในสถานศึกษา</li> <li>● รายงานการประเมินสถานการณ์ผลการดำเนินงาน ปัญหาอุปสรรค และให้ข้อเสนอแนะ แก่หน่วยงานต้นสังกัด และคณะกรรมการโรคติดต่อระดับจังหวัดเพื่อการตัดสินใจ</li> </ul> | <ul style="list-style-type: none"> <li>● มีศูนย์ประสานงานและติดตามข้อมูลระหว่างสถานศึกษาและหน่วยงานต่างๆ</li> <li>● สถานศึกษาจับคู่โรงพยาบาลหรือโรงพยาบาลส่งเสริมสุขภาพตำบลในความร่วมมือ ป้องกันการแพร่ระบาดของโรคโควิด 19</li> <li>● สถานศึกษาแต่งตั้งคณะกรรมการป้องกันการแพร่ระบาดของโรคโควิด 19 ประกอบด้วยเจ้าหน้าที่สาธารณสุข เจ้าหน้าที่องค์กรปกครองส่วนท้องถิ่น ฝ่ายปกครอง คณะกรรมการสถานศึกษา</li> </ul> |

## นักเรียนรหัส G

นักเรียนรหัส G หมายถึง นักเรียนที่ยังไม่มีบัตรประชาชนคนไทย แต่มีตัวเลขประจำตัว เพื่อใช้ในระบบการศึกษา นักเรียนรหัส G ที่จะเดินทางเข้าไทยผ่านด่านชายแดนทางบก จำนวน 3,222 คน (5 สิงหาคม 2563)



### การเตรียมการ OQ (Organizational Quarantine) สำหรับนักเรียนรหัส G

1. ส่วนกลางสำรวจนักเรียนที่จะเดินทางเข้าประเทศไทยในแต่ละด่านบริเวณชายแดน
2. ส่วนพื้นที่ เลือกสถานที่ที่มีความเหมาะสมในการจัดทำ OQ และประสานกับคณะกรรมการ ควบคุมโรคติดต่อจังหวัด
3. ประสานนักเรียนในสังกัดกระทรวงศึกษาธิการ เพื่ออำนวยความสะดวกในการเข้า ตม.
4. จัดนักเรียนเข้า OQ ตามมาตรฐานของกระทรวงสาธารณสุข 14 วัน
5. จัดการเรียนการสอนที่เหมาะสม เพื่อให้สามารถดำเนินเรียนรู้ ในช่วงกักตัว
6. เมื่อครบ 14 วัน ดำเนินการส่งนักเรียนไปตามสถานศึกษาที่นักเรียนศึกษาอยู่

แนวปฏิบัติสำหรับสถานศึกษาในการเปิดภาคเรียนให้นักเรียนมาเรียนในห้องเรียน หรือ On site 100 % มีดังนี้

1. ให้มีการจัดการเรียนการสอนได้ปกติ On site
2. การจัดห้องเรียนสามารถจัดได้ตามจำนวนนักเรียนปกติ โดยจัดระยะห่างให้มากที่สุดเท่าที่จะทำได้
3. กรณีห้องเรียนเป็นห้องแอร์ ให้เปิดประตู หน้าต่างช่วงพักเที่ยง หรือช่วงที่ไม่มีนักเรียน การสอนในห้องนั้น
4. มาตรการเสริมต้องเข้มข้น ดังนี้
  - การคัดกรอง แยกผู้ป่วย ส่งรักษา
  - การสวมหน้ากากอนามัย ล้างมือบ่อยๆ ลดการจับกลุ่มพูดคุยกันโดยไม่จำเป็น
  - ลดกิจกรรมร่วมกันหลายห้อง
  - กรณี มีการเดินเรียนให้ทำความสะอาดพื้นผิวโต๊ะ เก้าอี้ หรืออุปกรณ์ที่ใช้ร่วมกัน หลังจบการเรียนการสอนทุกคาบ
    - ทุกห้องเรียน ให้ทำความสะอาดพื้นผิวโต๊ะ เก้าอี้ หรืออุปกรณ์ที่ใช้ร่วมกันทุกสองชั่วโมง
5. ให้มีการบันทึกการป่วยด้วยโรคทางเดินหายใจ การส่งต่อตรวจหาโควิด 19 และสรุปผล การตรวจทุกสัปดาห์ส่งต้นสังกัด กรณีมีเด็กป่วยหรือขาดเรียนมากกว่าปกติให้ประสาน สำนักงานสาธารณสุขอำเภอหรือจังหวัดในพื้นที่
6. ให้มีการดำเนินการผ่อนคลายมาตรการ กำกับโดยคณะกรรมการสถานศึกษาและหน่วยงานสาธารณสุขในพื้นที่
7. การปรับมาตรการให้พิจารณาตามสถานการณ์การระบาดและข้อมูลที่มีอยู่ในขณะนั้น เป็นระยะๆ



## การกำกับติดตามและประเมินผล

แนวทางการกำกับติดตามและประเมินผลการจัดการเรียนการสอนและการดำเนินการตาม มาตรการการป้องกันการแพร่ระบาดของโรคติดเชื้อไวรัสโคโรนา 2019 (COVID – 19) ในสถานศึกษา แบบบูรณาการ โดยมี การกำกับติดตามประเมินผลการ จัดการเรียนการสอนในสถานการณ์การแพร่ระบาดของโรคติดเชื้อไวรัสโคโรนา 2019 (COVID – 19) และรายงานผลการจัดการเรียนการสอนในสถานการณ์การแพร่ระบาดของโรคติดเชื้อไวรัสโคโรนา 2019 (COVID – 19) ต่อผู้บังคับบัญชา เพื่อเป็นข้อมูลและแนวทางการจัดการเรียนการสอนใน สถานการณ์การแพร่ระบาดของโรคติดเชื้อไวรัสโคโรนา 2019 (COVID – 19) ในสถานการณ์ปัจจุบัน

### การกำกับติดตามและประเมินผลของโรงเรียน มีดังนี้

1. โรงเรียนจัดเตรียมข้อมูลทั่วไปของสถานศึกษา  
(สังกัด ประเภทการจัดการศึกษา ระดับที่เปิดสอน จำนวนนักเรียนแต่ละชั้น)
2. การเปิดเรียน (กรณีเปิดเรียน On Site)
3. รูปแบบการจัดการเรียนการสอนแบบออนไลน์ (Online) , ความพร้อมของผู้ปกครอง
4. การดำเนินการตามแผนเผชิญเหตุรองรับการแพร่ระบาดโควิด 19 ของหน่วยงานต้นสังกัด หรือทาง ราชการกำหนด
5. การดำเนินงานตามมาตรการควบคุมและป้องกันการแพร่ระบาดของโรคติดเชื้อไวรัสโคโรนา 2019 (COVID - 19) ของกระทรวงสาธารณสุขหรือทางราชการกำหนด
6. การเตรียมแผนรองรับกรณีพบครูหรือบุคลากรของสถานศึกษา มีไข้และ/หรือมีอาการ ของระบบ ทางเดินหายใจอย่างใดอย่างหนึ่ง (กรมอนามัย)
7. การปฏิบัติเพื่อผ่อนคลายมาตรการสู่การจัดการเรียนการสอนตามปกติ
8. ปัญหา อุปสรรค ข้อจำกัด ในการจัดการเรียนการสอนและมาตรการป้องกันในสถานการณ์ การแพร่ ระบาดของโรคติดเชื้อไวรัสโคโรนา 2019 (COVID - 19)
9. ข้อเสนอแนะ

### เครื่องมือที่ใช้ติดตามและประเมินผล

แบบติดตามประเมินผลการจัดการเรียนการสอนและการดำเนินการตามมาตรการ การป้องกันการแพร่ ระบาดของโรคติดเชื้อไวรัสโคโรนา 2019 (COVID – 19) ระดับสถานศึกษา



## ระบบการรายงานผล

การรายงานผลการติดตามประเมินผลการจัดการเรียนการสอนและการดำเนินการตาม มาตรการการป้องกันในสถานการณ์การแพร่ระบาดของโรคติดเชื้อไวรัสโคโรนา 2019 (COVID – 19) โดยการรวบรวมข้อมูลครูประจำชั้นในการติดตามข้อมูลต่างๆ เช่น รายงานการจัดการเรียนการสอน On hand /การแจกใบงานแบบฝึกหัดของครูประจำชั้น

**มาตรการเฝ้าระวังติดตามและแผนเผชิญเหตุ  
รองรับการแพร่ระบาดของโรคติดเชื้อไวรัสโคโรนา 2019 (COVID-19)  
โรงเรียนบ้านกงลม อำเภอเวียงเหนือ จังหวัดเชียงใหม่**

**แนวปฏิบัติแผนเผชิญเหตุรองรับสถานการณ์การแพร่ระบาดของโรคโควิด 19 ในสถานศึกษา**

โรงเรียนบ้านกงลม ได้กำหนดมาตรการเฝ้าระวังติดตามและป้องกันการแพร่ระบาดของโรคติดเชื้อไวรัสโคโรนา 2019 (COVID-19) สำหรับนักเรียน ครูและบุคลากรทางการศึกษาของโรงเรียนบ้านกงลม แบ่งออกเป็น 10 ด้าน ดังนี้

1. ความปลอดภัยในการเดินทางของนักเรียน
2. การคัดกรองก่อนเข้าสถานศึกษา
3. การปฏิบัติตนขณะอยู่ในสถานศึกษา
4. การจัดการเรียนการสอน
5. การจัดกิจกรรมในสถานศึกษา
6. การรับประทานอาหาร
7. การใช้ห้องสุขา
8. การจัดการดูแลความสะอาดของอาคารสถานที่
9. การใช้บริการห้องปฏิบัติการและห้องพิเศษต่าง ๆ
10. หลังเลิกเรียน

โดยมาตรการเฝ้าระวังและป้องกันการแพร่ระบาดของโรคติดเชื้อไวรัสโคโรนา (COVID-19) แต่ละด้าน มีรายละเอียด ดังต่อไปนี้

**1. ความปลอดภัยในการเดินทางของนักเรียน**

มาตรการเฝ้าระวังและป้องกันการแพร่ระบาดของโรคติดเชื้อไวรัสโคโรนา (COVID-19) ด้านความปลอดภัยในการเดินทางของนักเรียน แบ่งออกเป็น 4 หัวข้อย่อย ได้แก่

- 1.1 การดูแลเฝ้าระวังของผู้ประกอบการรถรับส่งนักเรียน
- 1.2 การดูแลเฝ้าระวังของนักเรียนก่อนเดินทางมาสถานศึกษา
- 1.3 การดูแล เฝ้าระวังของนักเรียนก่อนเดินทางกลับบ้าน
- 1.4 การดูแลเฝ้าระวังของนักเรียนที่เดินทางโดย รถจักรยานยนต์ โดยแต่ละหัวข้อมี รายละเอียด ดังนี้
  - 1.4.1 การดูแลเฝ้าระวังของผู้ประกอบการรถรับ-ส่ง
    - 1) ผู้ขับรถรับส่งนักเรียนและผู้ดูแลนักเรียนต้องสวมหน้ากากอนามัยหรือหน้ากากผ้า ตลอดระยะเวลาการรับ – ส่งนักเรียน

2) ผู้ขับรถรับส่งนักเรียนและผู้ดูแลนักเรียนต้องตรวจวัดอุณหภูมิร่างกาย ทุกวัน หากพบว่ามีไข้ (อุณหภูมิตั้งแต่ 37.5 องศาเซลเซียสขึ้นไป) ต้องหยุดปฏิบัติหน้าที่ทันที และมอบหมายให้บุคคลอื่น ปฏิบัติหน้าที่แทน

3) ผู้ประกอบการรถรับ - ส่งต้องทำความสะอาดรถรับส่งนักเรียนทุกวันและ ใช้ผ้าชุบแอลกอฮอล์ เช็ดทำความสะอาดบริเวณจุดเสี่ยงบนรถทุกครั้ง ทั้งก่อนดำเนินการรับและส่งนักเรียน

4) จัดเตรียมแอลกอฮอล์หรือเจลแอลกอฮอล์ให้นักเรียนสำหรับล้างมือก่อนขึ้นรถ

5) ตรวจวัดอุณหภูมิร่างกายของนักเรียนก่อนขึ้นรถมาโรงเรียน หากพบว่า นักเรียนมีไข้ (อุณหภูมิ ตั้งแต่ 37.5 องศาเซลเซียสขึ้นไป) ต้องให้นักเรียนพักอยู่บ้าน และแจ้งให้ผู้ปกครองพานักเรียนไปพบแพทย์

6) กำชับให้นักเรียนทุกคนสวมหน้ากากอนามัยหรือหน้ากากผ้าหรือ เฟสซิลก่อนขึ้นรถและตลอด ระยะเวลาที่อยู่บนรถ

1.4.2 การดูแลเฝ้าระวังของนักเรียนก่อนเดินทางมาโรงเรียน

1) สวมหน้ากากอนามัย หรือหน้ากากผ้าทุกครั้งก่อนออกจากบ้านและสวมตลอดระยะเวลาที่อยู่บนรถ

2) ตรวจวัดอุณหภูมิร่างกายตนเองก่อนขึ้นรถมาโรงเรียน หากพบว่ามีไข้ (อุณหภูมิตั้งแต่ 37.5 องศาเซลเซียสขึ้นไป) ต้องพักอยู่บ้านและให้ผู้ปกครองพาไปพบแพทย์

3) ใช้แอลกอฮอล์หรือเจลแอลกอฮอล์ทำความสะอาดมือก่อนขึ้นรถมา สถานศึกษาทุกครั้ง

1.4.3 การดูแลเฝ้าระวังของนักเรียนก่อนเดินทางกลับบ้าน

1) สวมหน้ากากอนามัยหรือหน้ากากผ้าหรือเฟสซิลก่อนขึ้นรถรับส่งกลับบ้านและสวมตลอด ระยะเวลาที่อยู่บนรถ

2) ใช้แอลกอฮอล์หรือเจลแอลกอฮอล์ทำความสะอาดมือก่อนขึ้นรถกลับบ้านทุกครั้ง

1.4.4 การดูแลเฝ้าระวังของนักเรียนที่เดินทางโดยรถจักรยานยนต์นักเรียนที่ เดินทางมาสถานศึกษาโดยรถจักรยานยนต์ ให้สวมหมวกกันน็อคส่วนตัว ไม่ใช่หมวกกันน็อคร่วมกับผู้อื่นและสวมหน้ากากอนามัย หรือ หน้ากากผ้าทุกครั้งทั้งไปและกลับสถานศึกษา

1.4.5 หลีกเลี่ยงการจับราวบันได ลูกบิดประตู แต่หากหลีกเลี่ยงไม่ได้ให้ล้างมือ ด้วยแอลกอฮอล์หรือเจล แอลกอฮอล์ทันที

1.4.6 หลีกเลี่ยงการสัมผัสบริเวณใบหน้าของตัวเอง

1.4.7 ทิ้งขยะทุกอย่างของตนเองให้ลงถังขยะ และหลีกเลี่ยงการสัมผัสขยะของ ผู้อื่นด้วยมือเปล่า

1.4.8 หลีกเลี่ยงกิจกรรมที่มีการรวมกลุ่มเป็นจำนวนมากและกิจกรรมที่มีการ สัมผัสกัน หากมีความ จำเป็นต้องจัดกิจกรรมที่มีการรวมกลุ่มให้มีการเว้นระยะห่างกัน 1 - 2 เมตร

## 2. การคัดกรองก่อนเข้าสถานศึกษา

มาตรการเฝ้าระวังและป้องกันการแพร่ระบาดของโรคติดเชื้อไวรัสโคโรนา (COVID-19) ด้านการคัดกรองก่อนเข้าสถานศึกษา มีรายละเอียด ดังนี้

2.1 ครูเวรประจำวันตรวจสอบนักเรียน ครู และบุคลากรทางการศึกษาที่จะเข้า สถานศึกษาจะต้องสวมหน้ากากอนามัย หรือหน้ากากผ้าหรือเฟซซิลทุกคน หากตรวจพบว่าไม่สวมหน้ากากอนามัยหรือหน้ากากผ้าหรือเฟซซิลมา โรงเรียนได้จัดให้มีบริการจำหน่ายหน้ากากผ้าในราคา ถูกเพื่อให้ทุกคนสวมหน้ากากก่อนเข้าสถานศึกษา

2.2 ครูเวรประจำวันตรวจวัดอุณหภูมิร่างกายนักเรียน ครู และบุคลากรทางการศึกษา บริเวณหน้าประตู หากพบนักเรียน ครู หรือบุคลากรทางการศึกษาที่มีไข้ (อุณหภูมิตั้งแต่ 37.5 องศา เซลเซียสขึ้นไป) จะต้องพักรอในพื้นที่ที่จัดเตรียมไว้ และจะวัดอุณหภูมิซ้ำทุกๆ 5 นาที ในกรณีที่อุณหภูมิร่างกายไม่ลดลง นักเรียนให้หยุดเรียน โดยโรงเรียนจะติดต่อให้ผู้ปกครองมารับกลับทันที ส่วนครูและบุคลากรทางการศึกษาให้หยุดงานในวันนั้นทันที และเดินทางกลับบ้านเพื่อรอดูอาการ

2.3 ครูและบุคลากรทางการศึกษา ต้องสวมหน้ากากอนามัยหรือหน้ากากผ้าตลอดเวลาที่อยู่ในโรงเรียน

2.4 ครูเวรประจำวันให้นักเรียน ครูและบุคลากรทางการศึกษาใช้เจลแอลกอฮอล์ล้างมือ ตรวจวัดอุณหภูมิ บริเวณหน้าอาคาร 70 ปี ทรงครองราชย์ ทุกคนก่อนเข้าสถานศึกษา

2.5 สถานศึกษาทำข้อตกลงความร่วมมือกับอาสาสมัครสาธารณสุขประจำหมู่บ้าน โรงพยาบาลส่งเสริมสุขภาพประจำตำบล ในการตรวจวัดอุณหภูมิร่างกายนักเรียนหน้าประตูโรงเรียนทุกวันจันทร์ เพื่อเฝ้าระวังนักเรียน ครู และบุคลากรทางการศึกษาที่มีประวัติการเดินทางออกนอก พื้นที่ หรือมีญาติจากต่างพื้นที่มาพำนักอยู่ในพื้นที่เดียวกัน เพื่อเป็นการคัดกรองและเฝ้าระวังอย่างถูกต้อง

2.6 สถานศึกษาจัดเตรียมจุดฉีดพ่นน้ำยาฆ่าเชื้อหน้าโรงเรียนก่อนที่นักเรียนจะเดินเข้า สถานศึกษา

2.7 นักเรียนเว้นระยะ 1 - 2 เมตร ในการเดินเข้าสถานศึกษา

## 3. การปฏิบัติตนขณะอยู่ในสถานศึกษา

มาตรการเฝ้าระวังและป้องกันการแพร่ระบาดของโรคติดเชื้อไวรัสโคโรนา (COVID-19) ด้านการปฏิบัติตนขณะอยู่ในสถานศึกษาของนักเรียน ครู และบุคลากรทางการศึกษา มีรายละเอียด ดังนี้

3.1 สวมหน้ากากอนามัยหรือหน้ากากผ้าหรือเฟซซิลตลอดเวลาที่อยู่ในสถานศึกษา

3.2 รักษาสุขอนามัย ด้วยการล้างมือบ่อยๆ ตาม 7 ขั้นตอน หรือล้างมือบ่อยๆ ด้วยแอลกอฮอล์ เจล แอลกอฮอล์หรือสบู่เหลวล้างมือ

3.3 หลีกเลี่ยงการใช้ภาชนะและอุปกรณ์ต่าง ๆ ร่วมกัน

3.4 หากมีอาการไอ จามหรือรู้สึกว่ามีไข้ มีอาการคล้ายโรคติดเชื้อไวรัสโคโรนา (COVID-19) ให้อนุญาตออกจากสถานศึกษาเพื่อไปพบแพทย์ทันที

#### 4. การจัดการเรียนการสอน

มาตรการเฝ้าระวังและป้องกันการแพร่ระบาดของโรคติดเชื้อไวรัสโคโรนา (COVID-19) ด้านการจัดการเรียนการสอนแบ่งออกเป็น 3 หัวข้อย่อย ได้แก่

- 4.1 การเปลี่ยนห้องเรียน
- 4.2 การจัดการเรียนการสอนภายในห้องเรียน
- 4.3 การจัดห้องเรียน

โดยแต่ละหัวข้อมีรายละเอียด ดังนี้

##### 4.1 การเปลี่ยนห้องเรียน

4.1.1 การเปลี่ยนคาบเรียนให้นักเรียนตั้งแถวเรียงตามเลขที่และเดินเป็นแถวโดยเว้นระยะห่าง 1.5 เมตร เมื่อถึงห้องเรียนแล้วให้ตั้งแถวรอหน้าห้องก่อน เพื่อให้ครูประจำวิชาใช้แอลกอฮอล์หรือเจล แอลกอฮอล์ให้นักเรียนทุกคนล้างมือก่อนเข้าห้องเรียน

4.1.2 นักเรียนทุกคนเดินเข้าห้องเรียนทางประตูหน้าและเมื่อหมดคาบเรียนให้เดิน ออกจากห้องเรียนทางประตูหลัง

4.1.3 การวางรองเก้าอี้ให้นักเรียนถอดรองเท้าและวางเรียงตามเลขที่บนชั้นวาง รองเท้าหรือบริเวณหน้าห้องเรียน โดยให้นักเรียนที่เรียนคาบก่อนหน้าหยิบรองเท้าออกไปให้หมดก่อน นักเรียนที่จะเข้าเรียนใหม่จึงนำรองเท้าไปวางตามตำแหน่งเลขที่ของตนเอง

##### 4.2 การจัดการเรียนการสอนภายในห้องเรียน

4.2.1 ครูสวมหน้ากากอนามัย หน้ากากผ้าหรือใส่เฟซชีลตลอดเวลาในขณะสอน

4.2.2 ครูใช้แอลกอฮอล์หรือเจลแอลกอฮอล์ล้างมือก่อนทำการสอนทุกคาบเรียน

4.2.3 ครูกำชับให้นักเรียนทุกคนสวมหน้ากากอนามัยหรือหน้ากากผ้าตลอดเวลาที่มีการเรียนการสอน

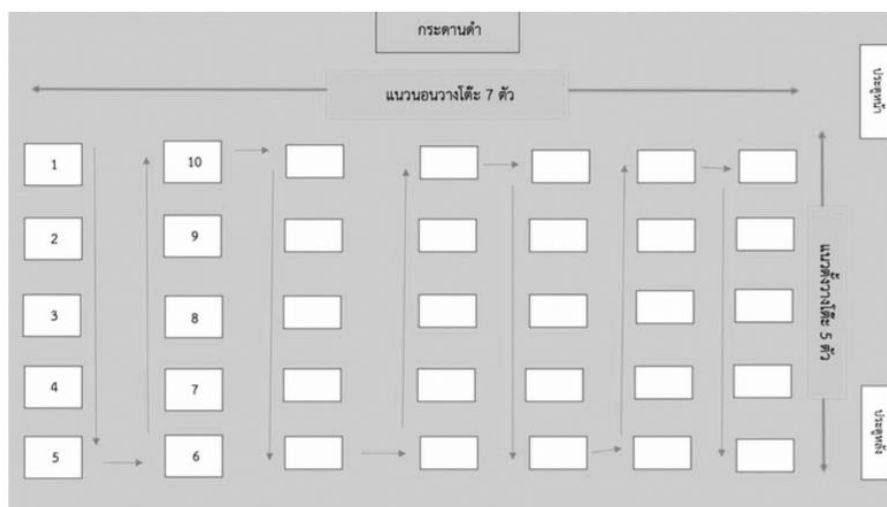
4.2.4 ครูคอยกำกับดูแลเรื่องการเว้นระยะห่างของนักเรียนขณะจัดการเรียน การสอนอย่างเคร่งครัด

4.2.5 งดเว้นการจัดกิจกรรมการเรียนการสอนในลักษณะ คู่ หรือกลุ่ม

4.2.6 ครูผู้สอนคอยดูแล สังเกต อาการของนักเรียนในรายวิชาที่สอน หากนักเรียนคนไหนมีอาการผิดปกติ เช่น ไอ จาม ตลอดเวลา หรือมีไข้สูง (อุณหภูมิตั้งแต่ 37.5 องศา เซลเซียสขึ้นไป) จะต้องพักรอในพื้นที่ที่จัดเตรียมไว้ และจะวัดอุณหภูมิซ้ำทุกๆ 5 นาที ในกรณีที่อุณหภูมิร่างกายไม่ลดลง ให้ครูผู้สอนติดต่อให้ผู้ปกครองมารับนักเรียนกลับทันที

### 4.3 การจัดห้องเรียน

การจัดห้องเรียนให้จัดโต๊ะเรียน ตามความเหมาะสมของบริบทห้องเรียนแต่ละห้อง โดยจัดให้มีระยะห่างระหว่างโต๊ะ ประมาณ 1.5 เมตร ดังภาพ



ภาพ แสดงตัวอย่างแผนผังการจัดห้องเรียน

### 5. การจัดกิจกรรมในสถานศึกษา

มาตรการเฝ้าระวังและป้องกันการแพร่ระบาดของโรคติดเชื้อไวรัสโคโรนา (COVID-19) ด้านการจัดกิจกรรมในสถานศึกษา มีรายละเอียด ดังนี้

5.1 นักเรียน ครูและบุคลากรทางการศึกษาทุกคนต้องสวมหน้ากากอนามัย หน้ากากผ้าหรือเฟซชีล ในการเข้าร่วมกิจกรรมของสถานศึกษาทุกครั้งอย่างเคร่งครัด

5.2 การจัดกิจกรรมทุกกิจกรรมต้องมีการเว้นระยะห่าง 1 - 2 เมตร

5.3 ในการจัดกิจกรรมเคารพธงชาติ มีการจัดทำจุดยืนเว้นระยะห่างตามมาตรการ

5.4 ให้นักเรียน ครูและบุคลากรทางการศึกษาทุกคนล้างมือให้สะอาดด้วยการล้างมือบ่อยๆ ตาม 7 ขั้นตอน หรือล้างมือบ่อยๆ ด้วยแอลกอฮอล์ เจลแอลกอฮอล์หรือสบู่เหลวล้างมือ ก่อนการทำกิจกรรมทุกครั้ง

5.5 ในการจัดกิจกรรมที่มีความจำเป็นต้องจัดในหอประชุม ให้แบ่งการจัดกิจกรรมเป็น 2 ครั้ง กล่าวคือ แบ่งระดับชั้นประถมศึกษาตอนต้นและประถมศึกษาตอนปลายเข้าทำกิจกรรม ในหอประชุมคนละช่วงเวลา

5.6 กิจกรรมการทำความสะอาดเขตพื้นที่ ให้นักเรียนเช็ดทำความสะอาดอุปกรณ์ทำความสะอาดเขตพื้นที่ทุกครั้งหลังใช้งาน

5.7 การจัดกิจกรรม ครูและบุคลากรทางการศึกษาต้องคอยดูแล สังเกต อาการของนักเรียนที่เข้าร่วมกิจกรรม หากนักเรียนคนไหนมีอาการผิดปกติ เช่น ไอ จาม ตลอดเวลา หรือมีไข้สูง (อุณหภูมิตั้งแต่ 37.5 องศาเซลเซียสขึ้นไป) จะต้องพักรอในพื้นที่ที่จัดเตรียมไว้ และจะวัดอุณหภูมิซ้ำทุกๆ 5 นาที ในกรณีที่อุณหภูมิร่างกายไม่ลดลง ให้ติดต่อผู้ปกครองมารับนักเรียนกลับบ้านทันที

## 6. การรับประทานอาหาร

มาตรการเฝ้าระวังและป้องกันการแพร่ระบาดของโรคติดเชื้อไวรัสโคโรนา (COVID 19) ด้านการรับประทานอาหารในโรงอาหารของสถานศึกษา มีรายละเอียด ดังนี้

- 6.1 นักเรียนเข้าแถวรับอาหาร โดยเว้นระยะห่างระหว่างกัน 1-2 เมตร
- 6.2 จัดที่นั่งรับประทานอาหารตามจุดที่กำหนด โดยเว้นระยะห่างตามมาตรการของกระทรวงสาธารณสุข และทิ้งขยะในที่ที่กำหนดเท่านั้น ทั้งนี้แจ้งให้ผู้ปกครองจัดเตรียม ช้อน-ช้อม และน้ำดื่ม ให้กับนักเรียนสำหรับใช้ส่วนตัวเพื่อรักษา สุขอนามัย
- 6.3 จัดให้มีทางเข้า - ออกโรงอาหาร 1 ทาง (ตรงป้ายโรงอาหาร) โดยปิดทางเข้าออก อื่น ให้ล้างมือที่อ่างล้างมือหรือล้างมือโดยใช้แอลกอฮอล์ เจลแอลกอฮอล์ก่อนไปเข้าบริเวณโรงอาหาร
- 6.4 มีการกำหนดจุดระหว่างเข้าแถวรอซื้ออาหารให้มีระยะห่างกันและจัดให้มีจุด บริการแอลกอฮอล์หรือเจลแอลกอฮอล์สำหรับล้างมือบริเวณหน้าร้านอาหารทุกร้าน
- 6.5 แบ่งการรับประทานอาหารกลางวัน เป็น 2 ครั้ง กล่าวคือ แบ่งระดับชั้นประถมศึกษาตอนต้น รับประทานอาหารกลางวัน เวลา 11.30 น. และประถมศึกษาตอนปลายรับประทานอาหารกลางวัน เวลา 12.30 น.
- 6.6 ฉีดพ่นยาฆ่าเชื้อในบริเวณโรงอาหาร สัปดาห์ละ 1 ครั้ง
- 6.7 กำชับให้ผู้ขายคำนึงถึงความสะอาด และความสดใหม่ของอาหารที่นำมาจำหน่าย
- 6.8 ติดป้ายประชาสัมพันธ์แนะนำการปฏิบัติเพื่อสุขอนามัยที่ดี เช่น วิธีการล้างมือ ที่ถูกต้อง การสวมหน้ากากอนามัยหรือหน้ากากผ้า และโรงเรียนได้จัดเตรียมอ่างล้างมือ อ่างล้าง ภาชนะบรรจุอาหาร สำหรับให้บริการนักเรียน

**หมายเหตุ** ให้นักเรียนปฏิบัติตามข้อกำหนดในการรับประทานอาหารข้างต้น ทั้งช่วงเช้าและช่วงพัก กลางวันอย่างเคร่งครัด



ภาพ แสดงตัวอย่างแผนผังการนั่งรับประทานอาหารกลางวัน

## 7. การใช้ห้องสุขา

มาตรการเฝ้าระวังและป้องกันการแพร่ระบาดของโรคติดเชื้อไวรัสโคโรนา (COVID-19) ด้านการใช้ห้องสุขา มีรายละเอียด ดังนี้

- 7.1 จัดให้มีสบู่เหลวสำหรับล้างมือบริเวณอ่างล้างมือหน้าห้องสุขา
- 7.2 มีการทำความสะอาดลูกบิดและมือประตูห้องสุขาเป็นประจำทุกวัน
- 7.3 ล้างทำความสะอาดห้องสุขาทุกวัน

## 8. การจัดการดูแลความสะอาดของอาคารสถานที่

มาตรการเฝ้าระวังและป้องกันการแพร่ระบาดของโรคติดเชื้อไวรัสโคโรนา (COVID 19) ด้านการจัดการดูแลความสะอาดของอาคารสถานที่ มีรายละเอียด ดังนี้

8.1 สถานศึกษาประสานขอความร่วมมือกับองค์การบริหารส่วนตำบล โรงพยาบาลส่งเสริมสุขภาพประจำตำบล ในการฉีดพ่นน้ำยาฆ่าเชื้อทุกสัปดาห์

8.2 จัดให้มีจุดบริการแอลกอฮอล์หรือเจลแอลกอฮอล์สำหรับล้างมือ สำหรับนักเรียน ครู และบุคลากรทางการศึกษา ทุกห้องเรียน ห้องปฏิบัติการ และห้องสำนักงาน โดยตั้งบจัดทำแผน ดำเนินการซื้อแอลกอฮอล์หรือเจลล้างมือ เพื่อให้ใช้ในการจัดกิจกรรมการเรียนสอน

8.3 ประชาสัมพันธ์ให้ครู นักเรียนมีเจลแอลกอฮอล์ล้างมือ และหน้ากากอนามัยใช้ส่วนตัว ของตนเองส่วนตัว หรือถ้าไม่มีเจลแอลกอฮอล์ล้างมือ และหน้ากากอนามัยส่วนตัว สามารถหาซื้อได้ที่ สหกรณ์โรงเรียน

8.4 จัดให้มีสบู่เหลวสำหรับล้างมือบริเวณอ่างล้างมือหน้าห้องสุขา

8.5 ตัดแต่งต้นไม้ที่ปกคลุมอาคาร เพื่อให้แสงแดดส่องถึงห้องเรียน ห้องปฏิบัติการ ห้องสำนักงาน รวมทั้งช่วยให้อากาศสามารถถ่ายเทได้สะดวก

8.6 บริการทำความสะอาดพื้นที่ที่มีการให้บริการเป็นประจำและมีจำนวนผู้ใช้งานด้วย น้ำยาฆ่าเชื้อทุกวัน

8.7 เมื่อสิ้นสุดคาบเรียนสุดท้ายให้ นักเรียน ครูและบุคลากรทางการศึกษาทุกคน ร่วมกันทำความสะอาดห้องเรียนทุกวัน

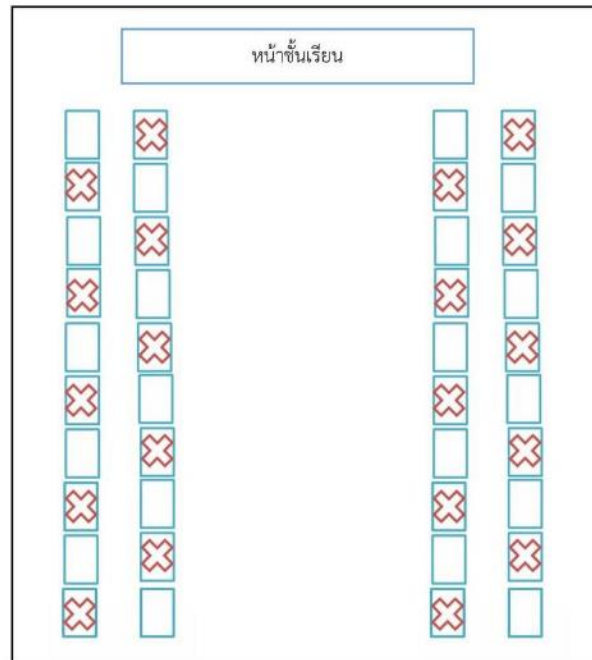
## 9. การใช้บริการห้องปฏิบัติการ และห้องพิเศษต่าง ๆ

มาตรการเฝ้าระวังและป้องกันการแพร่ระบาดของโรคติดเชื้อไวรัสโคโรนา (COVID-19) ด้านการใช้บริการห้องปฏิบัติการ และห้องพิเศษต่าง ๆ มีรายละเอียด ดังนี้

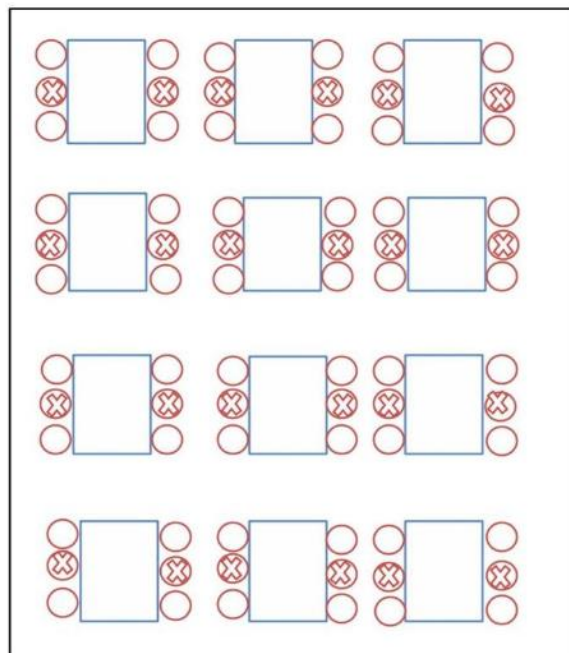
- 9.1 สวมหน้ากากอนามัยหรือหน้ากากผ้าหรือเฟซชิลก่อนเข้าใช้บริการ
- 9.2 มีการกำหนดจุดระหว่างเข้าแถวรอเข้าใช้บริการ ให้มีการเว้นระยะห่างกัน อย่างน้อย 1-2 เมตร
- 9.3. มีจุดให้บริการแอลกอฮอล์หรือเจลแอลกอฮอล์สำหรับล้างมือก่อนเข้าใช้บริการ
- 9.4 ตรวจวัดอุณหภูมิร่างกายนักเรียนก่อนเข้าใช้บริการ
- 9.5 ให้นักเรียนนั่งเรียนตามจุดที่กำหนดไว้ โดยจัดให้ที่นั่งแต่ละจุดมีระยะห่างกัน ประมาณ 1 เมตร
- 9.6 หลังเสร็จสิ้นการเรียนการสอนให้ครูและนักเรียนร่วมกันทำความสะอาดห้องเรียนทุกครั้ง



9.7 จัดห้องปฏิบัติการให้มีอากาศถ่ายเทได้สะดวก โดยการจัดห้องปฏิบัติการและ การกำหนดจุดที่นั่ง สำหรับนักเรียนในการใช้บริการห้องปฏิบัติการแต่ละห้อง มีลักษณะ ดังนี้



ภาพ แสดงตัวอย่างแผนผังการจัดห้องปฏิบัติการคอมพิวเตอร์



ภาพ แสดงตัวอย่างแผนผังการจัดที่นั่งห้องสมุด

## 10. หลังเลิกเรียน

10.1 หลีกเลี้ยงการอยู่ร่วมกันหลังเลิกเรียน

10.2 ทำความสะอาดห้องเรียนทุกวันหลังเลิกเรียน

10.3 นักเรียนออกจากอาคารก่อนเวลา 16.30 น. และเดินทางกลับบ้านทันที

## แผนเผชิญเหตุรองรับสถานการณ์การแพร่ระบาดของโรคโควิด 19 โรงเรียนบ้านกงลม อำเภอเวียงแหง จังหวัดเชียงใหม่

จากสถานการณ์การแพร่ระบาดของโรคติดเชื้อไวรัสโคโรนา 2019 (COVID-19) ในประเทศไทย ได้ขยายขอบเขตการแพร่ของโรคออกไปในวงกว้างกระจายไปในหลายพื้นที่การตรวจพบผู้ป่วยยืนยันติด เชื้อรายใหม่ โดยเฉพาะกรณีที่เป็นกรณีติดเชื้อมีจำนวนเพิ่มสูงขึ้นในแต่ละวัน ในกรณีที่มี การเรียนการสอนตามปกติ 100% ควรกำหนดให้มีแผนเผชิญเหตุรองรับสถานการณ์การแพร่ระบาดของ โรคโควิด 19 ในสถานศึกษา เพื่อเป็นการเตรียมการและเตรียมพร้อมรองรับสถานการณ์ที่อาจจะเกิดขึ้น อันเป็นแนวปฏิบัติตามมาตรการการป้องกันการแพร่ระบาดของโรคโควิด 19 อย่างเคร่งครัด

### แนวปฏิบัติแผนเผชิญเหตุรองรับสถานการณ์การแพร่ระบาดของโรคโควิด 19 ในสถานศึกษา

แนวปฏิบัติแผนเผชิญเหตุรองรับสถานการณ์การแพร่ระบาดของโรคโควิด 19 ในโรงเรียนบ้านกงลม มีดังนี้

#### 1. การป้องกันเชื้อโรคไวรัสโคโรนา 2019 (COVID – 19) จากต่างประเทศ

1. มีครูต่างประเทศ ต้องรับการกักกันในสถานที่ที่รัฐจัดให้ (State quarantine) เป็นเวลา 14 วัน
2. มีนักเรียนนักศึกษาต่างประเทศ/ต่างด้าวที่พักอาศัยอยู่ในประเทศไทย ให้จัดการเรียน การสอนตามปกติ สำหรับนักเรียนนักศึกษาที่ไม่ได้พักอาศัยอยู่ในประเทศไทย เมื่อเข้าประเทศไทย ต้องรับการกักกันในสถานที่ที่รัฐจัดให้ (State quarantine/Local quarantine) เป็นเวลา 14 วัน

#### ข้อเสนอการพิจารณาสัทธิประโยชน์สำหรับนักเรียนรหัส G

1. การได้รับสิทธิประกันสังคมหรือประกันสุขภาพ
2. การใช้กองทุนของ ศธ. เพื่อซื้อประกันสุขภาพให้นักเรียนรหัส G
3. การใช้ระบบการศึกษาทางไกลแทน การเข้ามาศึกษาในประเทศไทย
4. ด้านชายแดนทางเข้า และ Organizational Quarantine
5. ประกันภัยโควิด 19 ระยะเวลา 1 ปี

#### 2. การป้องกันการแพร่ระบาดของโรคโควิด 19 ภายในประเทศ

1. มีศูนย์เฉพาะกิจการจัดการศึกษาทางไกลในสถานการณ์การแพร่ระบาดของโรคโควิด 19
2. พัฒนาระบบสารสนเทศเพื่อการบริหารในสถานการณ์การแพร่ระบาดของโรคโควิด 19
3. เปิดศูนย์รับฟังความคิดเห็นเกี่ยวกับการจัดการศึกษาทางไกลในสถานการณ์การแพร่ระบาดของโรคโควิด 19
4. จัดทำแนวทางการจัดการเรียนการสอนทางไกลในสถานการณ์การแพร่ระบาดของ โรคโควิด 19
5. จัดทำแพลตฟอร์มการเรียนรู้อัจฉริยะ และแพลตฟอร์มการเรียนรู้ครบวงจร

6. จัดทำแนวทางการบริหารจัดการสำหรับโรงเรียนเพื่อป้องกันและควบคุมการแพร่ระบาดของ โรคโควิด 19 28

7. แผนการเตรียมการรองรับนักเรียนจากต่างประเทศ ที่กลับเข้ามาเรียนในประเทศไทย ของ สถานศึกษา

8. แนวทางรับมือตอบโต้ภาวะฉุกเฉิน กรณีการระบาดของโรคโควิด 19 ในสถานศึกษา

### 3. การเฝ้าระวังและการสอบสวนโรค

1. คัดกรองนักเรียน ผู้บริหาร ครู บุคลากร และผู้เกี่ยวข้อง มีการสวมหน้ากาก การล้างมือ การ เว้นระยะห่าง การทำความสะอาด (ห้องเรียน ห้องปฏิบัติการ โรงฝึกงาน อาคารเรียน โรงอาหาร โรงนอน พื้นที่ส่วนกลาง) และลดความแออัด

2. มีแนวปฏิบัติสำหรับผู้บริหาร ครู และบุคลากรในสถานศึกษาในการดำเนินการเกี่ยวกับ โรคโควิด 19 เช่น จัดทำแนวทางการบริหารจัดการสำหรับโรงเรียนเพื่อป้องกันและควบคุมการแพร่ ระบาดของ โรคโควิด 19 มาตรการคัดกรองสุขภาพด้านสาธารณสุข การดำเนินการเมื่อมีกลุ่มเสี่ยงหรือ ผู้ป่วยยืนยัน ในสถานศึกษา

3. การปิดสถานศึกษาที่เกิดการระบาดและควบคุมการระบาดในสถานศึกษา

4. รายงานการประเมินสถานการณ์ผลการดำเนินงาน ปัญหาอุปสรรค และให้ข้อเสนอแนะ แก่ หน่วยงาน ต้นสังกัด และคณะกรรมการโรคติดต่อระดับจังหวัดเพื่อการตัดสินใจ

### 4. การสร้างความร่วมมือจากทุกภาคส่วน

1. มีศูนย์ประสานงานและติดตามข้อมูลระหว่างสถานศึกษาและหน่วยงานต่างๆ

2. สถานศึกษาจับคู่โรงพยาบาลหรือโรงพยาบาลส่งเสริมสุขภาพตำบลในความร่วมมือ ป้องกัน การแพร่ระบาดของโรคโควิด 19

3. สถานศึกษาแต่งตั้งคณะกรรมการป้องกันการแพร่ระบาดของโรคโควิด 19 ประกอบด้วย เจ้าหน้าที่สาธารณสุข เจ้าหน้าที่องค์กรปกครองส่วนท้องถิ่น ฝ่ายปกครอง คณะกรรมการสถานศึกษา

แนวปฏิบัติสำหรับสถานศึกษาในการเปิดภาคเรียนให้นักเรียนมาเรียนในห้องเรียน หรือ On site 100 % มีดังนี้

1. ให้มีการจัดการเรียนการสอนได้ปกติ On site
2. การจัดห้องเรียนสามารถจัดได้ตามจำนวนนักเรียนปกติ โดยจัดระยะห่างให้มากที่สุดเท่าที่จะทำได้
3. กรณีห้องเรียนเป็นห้องแอร์ ให้เปิดประตู หน้าต่างช่วงพักเที่ยง หรือช่วงที่ไม่มีการเรียน การสอนในห้องนั้น
4. มาตรการเสริมต้องเข้มข้น ดังนี้
  - การคัดกรอง แยกผู้ป่วย ส่งรักษา
  - การสวมหน้ากากอนามัย ล้างมือบ่อยๆ ลดการจับกลุ่มพูดคุยกันโดยไม่จำเป็น
  - ลดกิจกรรมร่วมกันหลายห้อง
  - กรณี มีการเดินเรียนให้ทำความสะอาดพื้นผิวโต๊ะ เก้าอี้ หรืออุปกรณ์ที่ใช้ร่วมกัน หลังจบการเรียนการสอนทุกคาบ
  - ทุกห้องเรียน ให้ทำความสะอาดพื้นผิวโต๊ะ เก้าอี้ หรืออุปกรณ์ที่ใช้ร่วมกันทั้งสองชั่วโมง
5. ให้มีการบันทึกการป่วยด้วยโรคทางเดินหายใจ การส่งต่อตรวจหาโควิด 19 และสรุปผล การตรวจทุกสัปดาห์ส่งต้นสังกัด กรณีมีเด็กป่วยหรือขาดเรียนมากกว่าปกติให้ประสาน สำนักงานสาธารณสุขอำเภอหรือจังหวัดในพื้นที่
6. ให้มีการดำเนินการผ่อนคลายมาตรการ กำกับโดยคณะกรรมการสถานศึกษาและหน่วยงานสาธารณสุขในพื้นที่
7. การปรับมาตรการให้พิจารณาตามสถานการณ์การระบาดและข้อมูลที่มีอยู่ในขณะนั้น เป็นระยะๆ

### การเตรียมความพร้อมการจัดการเรียนการสอนในวันเปิดภาคเรียน

#### (Preparation before reopening)

จากสถานการณ์การแพร่ระบาดของโรคโควิด 19 ส่งผลกระทบอย่างมากต่อทุกภาคส่วน เมื่อสถานการณ์เป็นไปในทางที่ดีขึ้น การเปิดสถานศึกษาหลังจากปิด จากสถานการณ์ โควิด 19 มีความ จำเป็น อย่างยิ่งในการเตรียมความพร้อมของสถานศึกษา การปฏิบัติตนของนักเรียนและบุคลากรใน สถานศึกษา เพื่อลดโอกาสการติดเชื้อและป้องกันไม่ให้เกิดการติดเชื้อโรคโควิด 19 ให้เกิดความปลอดภัย แก่ทุกคน จึง ควรมีการประเมิน ความพร้อมการเปิดภาคเรียนของสถานศึกษา ซึ่งองค์การเพื่อเด็กแห่ง สหประชาชาติและ องค์การภาศิ ได้เสนอ กรอบแนวทาง 6 มิติ ได้แก่ การดำเนินงานเพื่อความปลอดภัย การเรียนรู้ การครอบคลุมถึงเด็กด้อยโอกาส สวัสดิภาพ และการคุ้มครอง นโยบาย และการบริหารการเงิน จึงมีแนวคิดใน การสร้างความเชื่อมโยงกับ มาตรการป้องกันโรคเพื่อป้องกันการแพร่ระบาดของโควิด 19 ของศูนย์บริหาร สถานการณ์การแพร่ระบาดของ โรคติดเชื้อไวรัสโคโรนา 2019 (โควิด-19) (ศบค.) อันจะ เป็นการวางแผนที่ จะช่วยสร้างเสริมความเข้มแข็ง ด้านการคุ้มครองสุขภาพและความปลอดภัยของ นักเรียน โดยมีมาตรการควบคุมหลักในมิติการดำเนินงาน เพื่อความปลอดภัยจากการลดการแพร่เชื้อโรค 6 ข้อปฏิบัติในสถานศึกษา ได้แก่

1. คัดกรอง (Screening) ผู้ที่เข้ามาในสถานศึกษาทุกคน ต้องได้รับการคัดกรอง วัดอุณหภูมิ ร่างกาย
2. สวมหน้ากาก (Mask) ทุกคนต้องสวมหน้ากากผ้า หรือหน้ากากอนามัยตลอดเวลาที่อยู่ใน สถานศึกษา
3. ล้างมือ (Hand Washing) ล้างมือบ่อยๆ ด้วยสบู่และน้ำ นานอย่างน้อย 20 วินาที หรือใช้เจล แอลกอฮอล์หลีกเลี่ยงการสัมผัสบริเวณจุดเสี่ยง รวมทั้ง ไม่ใช้มือสัมผัส ใบหน้า ตา ปาก จมูก โดย ไม่จำเป็น
4. เว้นระยะห่าง (Social Distancing) เว้นระยะห่างระหว่างบุคคล อย่างน้อย 1 - 2 เมตร รวมถึงการจัด เว้นระยะห่างของสถานที่
5. ทำความสะอาด (Cleaning) เปิดประตู หน้าต่าง ให้อากาศถ่ายเท ทำความสะอาด ห้องเรียน และ บริเวณต่าง ๆ โดยเช็ดทำความสะอาดพื้นผิวสัมผัสของโต๊ะ เก้าอี้ และวัสดุอุปกรณ์ ก่อนเข้า เรียน ช่วงพักเที่ยง และหลังเลิกเรียนทุกวัน รวมถึงจัดให้มีถังขยะมูลฝอยแบบมีฝาปิด และรวบรวมขยะออก จากห้องเรียน เพื่อนำไป กำจัดทุกวัน
6. ลดแออัด (Reducing) ลดระยะเวลาการทำกิจกรรมให้สั้นลงเท่าที่จำเป็น หรือเหลือเวลา ทำกิจกรรม และหลีกเลี่ยง การทำกิจกรรมรวมตัวกันเป็นกลุ่มลดแออัด

## แนวปฏิบัติโรงเรียนบ้านกงลมในการจัดการเรียนการสอนแบบปกติ On site มีดังนี้

1. การจัดการเรียนการสอนแบบปกติ Onsite โดยแบ่งนักเรียนเป็น 2 กลุ่ม สลับวันมาเรียน เพื่อลดความแออัด
2. การจัดห้องเรียนสามารถจัดได้ตามจำนวนนักเรียนปกติโดยจัดระยะห่างให้มากที่สุดเท่าที่จะทำได้
3. ห้องเรียนให้เปิดประตู หน้าต่าง เพื่อการถ่ายเทอากาศที่สะดวก
4. มาตรการเสริมต้องเข้มข้น ดังนี้
  - การคัดกรองแยกผู้ป่วยส่งรักษา
  - การสวมหน้ากากอนามัยล้างมือบ่อยๆลดการจับกลุ่มพูดคุยกันโดยไม่จำเป็น
  - ลดกิจกรรมร่วมกันหลายห้อง
  - ทุกห้องเรียนให้ทำสะอาดพื้นผิวโต๊ะ เก้าอี้ หรืออุปกรณ์ที่ใช้ร่วมกันทุกสองชั่วโมง
5. มีการบันทึกการป่วยด้วยโรคทางเดินหายใจการส่งต่อตรวจหาเชื้อไวรัสโคโรนา 2019 (COVID-19) และสรุปผลการตรวจทุกสัปดาห์ กรณีมีผู้ป่วยยืนยันรายงานสำนักงานเขตพื้นที่การศึกษาประถมศึกษาเชียงใหม่ เขต 3 และประสานความร่วมมือโรงพยาบาลเวียงแหง และสำนักงานสาธารณสุขอำเภอเวียงแหง
6. การดำเนินการผ่อนคลายมาตรการ กำกับโดยคณะกรรมการสถานศึกษาขั้นพื้นฐาน โรงเรียนบ้าน กงลม และโรงพยาบาลเวียงแหง และสำนักงานสาธารณสุขอำเภอเวียงแหง
7. การปรับมาตรการให้พิจารณาตามสถานการณ์การระบาดและข้อมูลที่มีอยู่ในขณะนั้น เป็นระยะๆ โดยพิจารณาจากสถานการณ์การแพร่ของเชื้อโรคโคโรนา (โควิด - 19) ที่มีจำนวนผู้ป่วยติดเชื้อสะสมเพิ่มขึ้นอย่างต่อเนื่องในเขตพื้นที่บริการของชุมชนโรงเรียนได้รับผลกระทบในการจัดการเรียนการสอน ดังนั้นโรงเรียน มีแนวปฏิบัติในการจัดการเรียนการสอนตามตารางประสานสอดคล้องตามสถานการณ์ความรุนแรงของการ แพร่ระบาดของเชื้อโรคโคโรนา (โควิด-19) และดำเนินการตามมาตรการของโรงเรียนบ้านกงลม ดังตาราง

| ระดับการแพร่ระบาด    |                        | มาตรการป้องกัน                                       |  |
|----------------------|------------------------|--|--|
| ในเขตพื้นที่บริการ   | ในสถานศึกษา            | ครู/นักเรียน   | สถานศึกษา  |
| ไม่มีผู้ติดเชื้อ     | ไม่พบผู้ติดเชื้อยืนยัน | - ปฏิบัติตามมาตรการ DMHTT<br>- ประเมิน TST เป็นประจำ | - เปิดเรียน On site<br>- ปฏิบัติตาม TST                |
| มีผู้ติดเชื้อประปราย | ไม่พบผู้ติดเชื้อยืนยัน | - ปฏิบัติตามมาตรการ DMHTT<br>- ประเมิน TST ทุกวัน    | - เปิดเรียน On site<br>- ปฏิบัติเข้มตามมาตรการTSC Plus |

| ระดับการแพร่ระบาด          |  | มาตรการป้องกัน  |   |
|----------------------------|--|---|---|
| ในเขตพื้นที่บริการ         | ในสถานศึกษา                                  | ครู/นักเรียน  | สถานศึกษา   |
| มีผู้ติดเชื้อประปราย       | พบผู้ติดเชื้อยืนยันในห้องเรียน 1 รายขึ้นไป   | - ปฏิบัติเข้มตามมาตรการ DMHTT เน้นใส่หน้ากาก และเว้นระยะห่างบุคคล 1 - 2 เมตร  | - ปิดห้องเรียนที่พบผู้ติดเชื้อ 3 วัน เพื่อทำความสะอาด<br>- เปิดห้องเรียนอื่นๆ On site ปกติ  |
|                            |  | - ประเมิน TST ทุกวัน<br>กรณี High Risk Contact งด On site และกักตัวที่บ้าน 14 วัน<br>กรณี Low Risk Contact ให้สังเกตอาการของตนเอง และปฏิบัติตามมาตรการของกระทรวงสาธารณสุข   | - สุ่มตรวจเฝ้าระวัง Surveillance ทุก 2 ครั้ง/ สัปดาห์<br>- ปฏิบัติเข้มตามมาตรการ TSC Plus   |
| มีผู้ติดเชื้อประปราย       | พบผู้ติดเชื้อยืนยันมากกว่า 1 ห้องเรียนขึ้นไป | - ปฏิบัติเข้มตามมาตรการ DMHTT เน้นใส่หน้ากาก และเว้นระยะห่างบุคคล 1 - 2 เมตร<br>- ประเมิน TST ทุกวัน  | - ปิดห้องเรียนที่พบผู้ติดเชื้อ 3 วัน เพื่อทำความสะอาดหรือตามอำนาจการพิจารณาของกระทรวงศึกษาธิการ<br>- ปฏิบัติเข้มตามมาตรการ TSC Plus   |
| มีผู้ติดเชื้อเป็นกลุ่มก้อน |  | - ปฏิบัติเข้มตามมาตรการ DMHTT เน้นใส่หน้ากาก และเว้นระยะห่างบุคคล 1 - 2 เมตร<br>- ประเมิน TST ทุกวัน<br>กรณี High Risk Contact งด On site และกักตัวที่บ้าน 14 วัน<br>กรณี Low Risk Contact ให้สังเกตอาการของตนเอง | - พิจารณาการปิดเรียน On site โดยเข้มทุกมาตรการทุกมิติ<br>- สำหรับพื้นที่ระบาดแบบกลุ่มก้อนพิจารณาปิดโดยคณะกรรมการควบคุมโรคระดับอำเภอและตำบล<br>- สุ่มเฝ้าระวัง Sentinel surveillance ทุก 2 สัปดาห์ |
| มีการระบาดในชุมชน          |  | - ปฏิบัติเข้มตามมาตรการ DMHTT<br>- เฝ้าระวังอาการเสี่ยงทุกวัน<br>Self-quarantine<br>- ประเมิน TST ทุกวัน  | - พิจารณาการปิดเรียน On site โดยเข้มทุกมาตรการทุกมิติ<br>- สำหรับพื้นที่ระบาดแบบกลุ่มก้อนพิจารณาปิดโดยคณะกรรมการควบคุมโรคระดับอำเภอและตำบล<br>- สุ่มเฝ้าระวัง Sentinel surveillance ทุก 2 สัปดาห์ |



DMHTT คือแนวทางปฏิบัติที่กระทรวงสาธารณสุขแนะนำให้ใช้ในการชะลอการระบาดของ โควิด-19

DMHTT เป็นตัวอักษรย่อภาษาอังกฤษของแนวทางปฏิบัติที่กระทรวงสาธารณสุขแนะนำ มาจากคำเต็มว่า

D ย่อมาจาก Distancing คือการเว้นระยะห่างกับคนอื่นอย่างน้อย 1-2 เมตร เพราะละอองฝอยจากการพูด ไอ จาม จะฟุ้งมากในระยะ 1-2 เมตร

M ย่อมาจาก Mask Wearing คือการสวมหน้ากากผ้า หรือหน้ากากอนามัยเพื่อลดการฟุ้งกระจายของละอองฝอย โดยประชาชนทั่วไปสามารถสวมหน้ากากผ้าได้ตลอด เพราะยิ่งซักบ่อยก็จะมีประสิทธิภาพในการกรองเชื้อที่ดี

H ย่อมาจาก Hand Washing คือการหมั่นล้างมือบ่อยๆ ทั้งน้ำสบู่ และเจลแอลกอฮอล์ฆ่าเชื้อ เพราะมีโอกาสที่เราจะนำมาสัมผัสใบหน้าโดยไม่รู้ตัวได้

T ย่อมาจาก Desting คือตรวจวัดอุณหภูมิร่างกายสม่ำเสมอ ทั้งก่อนเข้าทำงาน ร้านสะดวกซื้อ และหากทราบว่า มีประวัติไปพื้นที่เสี่ยง ควรเข้ารับการตรวจโควิด-19

T ย่อมาจาก Thai Cha na คือการสแกนแอปไทยชนะทุกครั้งที่เดินทางไปสถานที่ต่างๆ และโหลดแอปหมอชนะพร้อมลงทะเบียนหากทำได้ เพื่อให้ทราบความเสี่ยงติดโรคของตนเอง หากมี SMS แจ้งเตือนว่ามี ประวัติไปที่เสี่ยงมา จะได้กักตัว หรือตรวจโควิด-19 ได้อย่างรวดเร็ว

## แผนเผชิญเหตุรองรับสถานการณ์การแพร่ระบาดของโรคโควิด 19 ในโรงเรียนบ้านกงลม

### วัตถุประสงค์การฝึกซ้อมแผน

1. เพื่อทดสอบความพร้อมในการเผชิญเหตุรับมือโรคติดเชื้อไวรัสโคโรนา 2019
2. เพื่อให้สามารถนำความรู้ไปประยุกต์ใช้เป็นแนวทางในการดำเนินงานให้ตอบสนองต่อเหตุการณ์ที่เกิดขึ้นได้อย่างเหมาะสม ทันต่อสถานการณ์ และมีประสิทธิภาพ
3. เพื่อครูและบุคลากรในโรงเรียนบ้านกงลม มีความเข้าใจต่อบทบาทหน้าที่เชิงบูรณาการกับกลุ่มงานภายในโรงเรียน หน่วยงานที่เกี่ยวข้อง อย่างเป็นระบบภายใต้สถานการณ์จำลอง โดยมุ่งให้เกิดความพร้อม และสร้างความมั่นใจในการปฏิบัติงานให้เหมาะสมกับเหตุการณ์ต่อไป
4. เพื่อเผยแพร่แนวทางการปฏิบัติที่ดีเกี่ยวกับการเตรียมความพร้อมในการเผชิญเหตุรับมือ โรคติดเชื้อไวรัสโคโรนา 2019

### หน่วยงานกลุ่มเป้าหมาย

1. โรงเรียนบ้านกงลม
2. กลุ่มงานควบคุมโรคติดต่อ สำนักงานสาธารณสุขอำเภอเวียงแหง และสำนักงานสาธารณสุขจังหวัดเชียงใหม่
3. พยาบาลวิชาชีพ รับผิดชอบงานอนามัย สำนักงานสาธารณสุขอำเภอเวียงแหง และสำนักงานสาธารณสุขจังหวัดเชียงใหม่
4. โรงพยาบาลเวียงแหง อำเภอเวียงแหง จังหวัดเชียงใหม่

### ชนิดของการฝึกซ้อม

เป็นการฝึกซ้อมแผนโดยเน้นการบูรณาการกับกลุ่มงานภายในโรงเรียน หน่วยงานที่เกี่ยวข้อง กรณีตอบโต้ภาวะฉุกเฉินในการรับมือโรคติดเชื้อไวรัสโคโรนา 2019 ใน 2 รูปแบบ คือ

- 1) ชนิดฝึกซ้อมบนโต๊ะ (Table Top Exercise)
- 2) ฝึกซ้อมแผนชนิดบทบาทหน้าที่ (Functional Exercise)

## 1. ทีมผู้เข้าร่วมฝึก (Participant) ประกอบ :

1.1 ชนิดฝึกซ้อมบนโต๊ะ (Table Top Exercise) กลุ่มบุคคลที่เข้าร่วมการฝึกซ้อม จำนวน 50 คน ประกอบด้วย

1. ผู้อำนวยการโรงเรียนบ้านกงลม
2. ผู้ช่วยผู้อำนวยการโรงเรียนบ้านกงลม
3. คณะครูและบุคลากรโรงเรียนบ้านกงลม
  - 3.1 ทีมการจัดการเรียนการสอน (หัวหน้ากลุ่มสาระฯ)
  - 3.2 ทีมสนับสนุนงานบริหารวิชาการ (หัวหน้าสำนักงาน หัวหน้างาน)
  - 3.3 ทีมระบบดูแลช่วยเหลือนักเรียน (หัวหน้างานระบบดูแลฯ)
  - 3.4 ทีมสนับสนุนงานบริหารกิจการนักเรียน (หัวหน้างาน ครูที่ปรึกษา งานอนามัย)
  - 3.5 ทีมสิ่งแวดล้อม (บุคลากรกลุ่มอำนาจการ)
  - 3.6 ทีมสุขอนามัย (งานอนามัยโรงเรียน งานโภชนาการ)
  - 3.7 ทีมข้อมูลข่าวสาร (งานประชาสัมพันธ์งานโสตทัศนศึกษา งานเทคโนโลยีฯ)
  - 3.8 ทีมสนับสนุน (หัวหน้างานกลุ่มอำนาจการและกลุ่มบริหารแผนและงบประมาณ)
4. ผู้เข้าสังเกตการณ์จากสำนักงานเขตที่การศึกษา และโรงเรียนในศูนย์พัฒนาคุณภาพการศึกษา ตำบลเมืองแหง
5. ตัวแทนสำนักงานสาธารณสุขอำเภอเวียงแหง รูปแบบที่ 2 ฝึกซ้อมแผนชนิดบทบาทหน้าที่ (Functional Exercise)
6. สภานักเรียน/ชุดตรวจวินัยโรงเรียนบ้านกงลม
7. หน่วยงานที่เกี่ยวข้อง

**บทบาทหน้าที่ :** เข้าร่วมการฝึกซ้อมตอบสนองต่อสถานการณ์สมมติ ภายใต้สถานการณ์ จำลองกรณีการระบาดของโรคติดเชื้อไวรัสโคโรนา 2019

**2. ผู้สังเกตการณ์** ได้แก่ ผู้แทนจากสำนักงานสาธารณสุขอำเภอเวียงแหง ตัวแทนครูและบุคลากรโรงเรียนบ้านกงลม ที่ไม่ได้เป็นผู้ร่วมฝึกซ้อมแผน

**บทบาทหน้าที่ :** สังเกตการณ์ฝึกซ้อม ให้ข้อสังเกต และข้อเสนอแนะ

**3. ผู้ประเมิน** ได้แก่ ผู้แทนจากสำนักงานสาธารณสุขอำเภอเวียงแหง ตัวแทนครูและบุคลากร โรงเรียนบ้านกงลม ที่ไม่ได้เป็นผู้ร่วมฝึกซ้อมแผน

**บทบาทหน้าที่ :** ประเมินผลให้ข้อเสนอแนะ และสรุปผลภาพรวมของการฝึกซ้อมแผน

#### 4. ทีมผู้จัดการฝึกซ้อม (Control team) ประกอบ :

คณะทำงานด้านการจัดการฝึกซ้อมแผนเผชิญเหตุรองรับสถานการณ์การแพร่ระบาดของโรคติดเชื้อไวรัสโคโรนา 2019 ในโรงเรียนบ้านกงลม/ผู้มีรายชื่อบริการฝึกซ้อม และสนับสนุนการฝึกซ้อม และฝ่ายสนับสนุนการฝึก ตามคำสั่งแต่งตั้งคณะทำงานจัดการฝึกซ้อมแผนฯ

**บทบาทหน้าที่ :** จัดทำสถานการณ์สมมติและออกแบบการฝึกซ้อมแผน กำหนดสถานที่ วัน เวลา ประสานงานกับหน่วยงานและภาคส่วนที่เกี่ยวข้องและสนับสนุนภารกิจที่เกี่ยวข้องที่จำเป็นสำหรับการฝึก ให้ดำเนินไปได้ด้วยความเรียบร้อย อำนวยความสะดวกฝึกซ้อมแผนฯ และสนับสนุนการฝึกซ้อมแผนฯ ทั้งหมด

#### การเตรียมการของผู้เข้าร่วมฝึกซ้อมแผน

##### 1. ก่อนเข้าร่วมการฝึกซ้อม

1. ประชุมเตรียมการและประสานการฝึกซ้อมแผนฯ และจัดประชุมย่อยเตรียมความพร้อม สร้างความเข้าใจระหว่างทีมจัดการฝึกซ้อม ทีมผู้ประสานแผน ทีมผู้ประเมินรวมถึงสร้างความเข้าใจกับผู้มีส่วนเกี่ยวข้อง
2. กำหนดกลุ่มผู้ร่วมการฝึกซ้อม การประสานความร่วมมือ การสื่อสารข้อมูล ระบบการ ส่งต่อ ผู้ป่วย(Referral Sytem) ได้เข้าร่วมรับฟังการชี้แจงรายละเอียดการฝึกซ้อมและศึกษาเอกสารฉบับนี้
3. สร้างความเข้าใจแก่เจ้าหน้าที่และบุคลากรที่เกี่ยวข้องกับการฝึกซ้อมแผนฯ
4. จัดเตรียมอุปกรณ์หรือเอกสารที่จำเป็นในการฝึกซ้อมแผน เช่น วิทยุพร้อมเบอร์ โทรศัพท์ของผู้รับผิดชอบงานที่จำเป็นต้องติดต่อข้อมูลอื่นๆ รวมทั้งอุปกรณ์สื่อสารต่างๆ

##### 2. ระหว่างการฝึกซ้อม

1. เข้าร่วมการฝึกซ้อม ในเดือนพฤศจิกายน 2564 ตามตารางกำหนดการฝึกซ้อม รูปแบบที่ 1 ฝึกซ้อมแผนบนโต๊ะ (Table Top Exercise) รูปแบบที่ 2 ฝึกซ้อมแผนชนิดบทบาทหน้าที่ (Functional Exercise)
  - สถานการณ์ที่ 1 เกิดข่าวลือ การระบาดของโรคติดเชื้อไวรัสโคโรนา 2019 ของนักเรียนจากกลุ่มญาติ และกระจายต่อไปยังประชาชนในพื้นที่จังหวัดอุบลราชธานี
  - สถานการณ์ที่ 2 นักเรียนติดเชื้อไวรัสโคโรนา 2019 ในโรงเรียน
2. ตอบสนองต่อสถานการณ์สมมติที่กำหนดไว้ ภายใต้สถานการณ์จำลองในประเด็นที่เกี่ยวข้อง ตามที่จะได้ปฏิบัติจริง ถูกต้องตามหลักวิชาการ
3. ใช้เอกสาร/ข้อมูล/วัสดุที่จำเป็น เช่น แผนการปฏิบัติงานในหน่วยงาน วิทยุ ผู้เกี่ยวข้อง และหมายเลขโทรศัพท์ประกอบในการฝึกซ้อม ฯลฯ
4. บันทึกการตัดสินใจและกิจกรรม การตอบโต้/การตอบสนองต่อสถานการณ์ ในโรงเรียน บ้านกงลม และหน่วยงานที่เกี่ยวข้องกับการฝึกซ้อมตามแผนฯ รวมทั้งข้อเสนอแนะตามแบบฟอร์มที่แจกให้

##### 3. หลังการเข้าร่วมฝึกซ้อม

1. เข้าร่วมการสรุปบทเรียนการฝึกซ้อมแผน โดยผู้จัดการซ้อมแผนจะแจ้งให้ทราบต่อไป
2. นำบทเรียนที่ได้ไปพัฒนาหรือปรับปรุงแผนเตรียมความพร้อมของหน่วยงาน หรือการดำเนินงานเพื่อให้ตอบสนองต่อการระบาดของโรคให้สมบูรณ์ยิ่งขึ้น

ลำดับการฝึกซ้อมแผนเผชิญเหตุเพื่อเตรียมความพร้อมรับมือการแพร่ระบาดของ  
ของโรคติดเชื้อไวรัสโคโรนา 2019

โรงเรียนบ้านกงลม อำเภอเวียงเหนือ จังหวัดเชียงใหม่

| วัน   | เวลา           | ลำดับการฝึกซ้อมแผน   |
|---|----------------|--|
| <b>รูปแบบที่ 1 ฝึกซ้อมแผนบนโต๊ะ (Table Top Exercise)</b>            |                |  |
| เดือน พ.ย.<br>2564  | 08.30-09.00 น. | ผู้เข้าร่วมการซ้อมแผนฯ และผู้สังเกตการณ์ ลงทะเบียน และเข้าประจำตามที่กำหนด   |
|   | 09.00-09.30 น. | พิธีเปิดการฝึกซ้อมแผนเพื่อเตรียมความพร้อมสำหรับการระบาด ของโรคติดเชื้อไวรัสโคโรนา 2019 ในโรงเรียนบ้านกงลม ณ หอประชุมใต้ร่มพระบารมี<br>- กล่าวรายงาน นางสาวพรทิพย์ เงินสัจจา หัวหน้ากลุ่มกิจการนักเรียน<br>- กล่าวเปิดงาน นายเพิก พงษ์ไทย ผู้อำนวยการ ร.ร.บ้านกงลม  |
|   | 09.30-10.00 น. | การบรรยาย เรื่อง ความเสี่ยงของโรคติดเชื้อไวรัสโคโรนา 2019 หัวหน้ากลุ่มงานควบคุมโรคติดต่อ สำนักงานสาธารณสุขอำเภอเวียงเหนือ  |
|   | 10.00-10.15 น. | ทีมผู้จัดการฝึกซ้อมชี้แจงแนวทางการฝึกซ้อมแผนเผชิญเหตุฯ   |
|   | 10.15-12.00 น. | ปฏิบัติกิจกรรมฝึกซ้อมแผนบนโต๊ะ (Table Top Exercise) ในสถานการณ์<br>1. เกิดข่าวลือ การระบาดโรค COVID-19 ของนักเรียนจากกลุ่มญาติ และกระจายต่อไปยังประชาชนในพื้นที่อำเภอเวียงเหนือ<br>2. นักเรียนติดเชื้อไวรัสโคโรนา 2019 ในโรงเรียน<br>กลุ่มที่ 1 ทีมการจัดการเรียนการสอน (หัวหน้ากลุ่มสาระฯ)<br>กลุ่มที่ 2 ทีมสนับสนุนงานบริหารวิชาการ (หัวหน้างานกลุ่มบริหารวิชาการ)<br>กลุ่มที่ 3 ทีมระบบดูแลช่วยเหลือนักเรียน (หัวหน้างานระบบดูแลช่วยเหลือนักเรียน)<br>กลุ่มที่ 4 ทีมสนับสนุนงานบริหารกิจการนักเรียน (หัวหน้างานและครูที่ปรึกษา)<br>กลุ่มที่ 5 ทีมสิ่งแวดล้อม : กลุ่มผู้อำนวยการ<br>กลุ่มที่ 6 ทีมสุขอนามัย : กลุ่มกิจการนักเรียน<br>กลุ่มที่ 7 ทีมประชาสัมพันธ์/โสตทัศนศึกษา/เทคโนโลยี<br>กลุ่มที่ 8 ทีมสนับสนุน : กลุ่มผู้อำนวยการและกลุ่มบริหารแผนและงบประมาณ |
| <b>รูปแบบที่ 2 ฝึกซ้อมแผนชนิดบทบาทหน้าที่ (Functional Exercise)</b> |                |  |
|   |                | นำข้อมูลที่ได้จากการฝึกซ้อมแผนบนโต๊ะ (Table Top Exercise) มาฝึกซ้อมแผนชนิดบทบาทหน้าที่ (Functional Exercise)   |

แผนเผชิญเหตุเพื่อเตรียมความพร้อมรับมือการแพร่ระบาดของโรคติดเชื้อไวรัสโคโรนา 2019

โรงเรียนบ้านกงลม อำเภอเวียงเหนือ จังหวัดเชียงใหม่

ชื่อเหตุการณ์ : เกิดข่าวลือระบาดของโรคติดเชื้อไวรัสโคโรนา 2019 ในโรงเรียนบ้านกงลม

|   |                                  |   |
|---|----------------------------------|---|
| <p>1.ชื่อเหตุการณ์ : เกิดข่าวลือระบาดของโรคติดเชื้อไวรัสโคโรนา 2019 ในโรงเรียนบ้านกงลม</p>  | <p>2.เหตุการณ์หมายเลขที่ : 2</p> | <p>3.วัน เวลา ที่เริ่มเกิดเหตุ :<br/>วันที่: ...../...../.....<br/>เวลา : .....</p> |
| <p><b>4.สรุปสถานการณ์</b></p> <p>เกิดข่าวลือการระบาดของโรคติดเชื้อไวรัสโคโรนา 2019 ในโรงเรียนบ้านกงลม จากนักเรียน กลุ่มญาติ และกระจายต่อไปยังประชาชนในพื้นที่อำเภอเวียงเหนือ ในช่วงสถานการณ์ที่ประเทศไทย มีการระบาด <b>หมายเหตุ</b> สถานการณ์ที่ประเทศไทย มีสถานการณ์ที่มีการแพร่ระบาดเป็นวงกว้าง สถานการณ์ระดับประเทศ มีผู้ป่วย &gt;10,000 ราย/วัน มีการระบาดในวงกว้าง หาสาเหตุ หรือ ความเชื่อมโยงไม่ได้ มาตรการยึดถือข้อกำหนดของกระทรวงสาธารณสุข เน้น 5 มาตรการหลัก ได้แก่ การล้างมือบ่อย ๆ การสวมหน้ากาก การเว้นระยะห่าง ไม่แออัด และมีการทำความสะอาดพื้นผิวสัมผัสอย่างสม่ำเสมอ</p>                            |                                  |   |
| <p><b>5.วัตถุประสงค์ :</b></p> <p><b>วัตถุประสงค์ทั่วไป :</b></p> <ol style="list-style-type: none"> <li>1. ป้องกัน ควบคุมโรคไม่ให้เกิดการระบาดในวงกว้าง</li> <li>2. จัดระบบการดูแลรักษาผู้ป่วยให้ได้อย่างเพียงพอและมีประสิทธิภาพ</li> </ol> <p><b>วัตถุประสงค์เฉพาะ :</b></p> <ol style="list-style-type: none"> <li>1. เพื่อค้นหาผู้ป่วยสงสัย เพิ่มเติม ในโรงเรียนบ้านกงลม</li> <li>2. เพื่อติดตาม และกักกันผู้สัมผัสให้ครบถ้วน</li> <li>3. เพื่อให้การเรียนการสอนสามารถดำเนินการต่อไปได้อย่างต่อเนื่อง ปลอดภัย</li> </ol>  |                                  |   |
| <p><b>6. กิจกรรม การปฏิบัติ และยุทธวิธีที่วางแผนสำหรับการดำเนินการ</b></p>  |                                  |   |
| <p>โรงเรียนบ้านกงลม กำหนดผู้รับผิดชอบดำเนินการ 8 ทีม (Team) ดังนี้</p> <p><b>1. ทีม (Team) จัดการเรียนการสอน (หัวหน้ากลุ่มสาระฯ)</b></p> <ol style="list-style-type: none"> <li>1. จัดการเรียนการสอนตามปกติ ได้แก่ On-site On-air On -demand On-line On-hand</li> <li>2. งดใช้เครื่องปรับอากาศ</li> <li>3. เปิดหน้าต่าง</li> <li>4. กำหนดแนวปฏิบัติให้ชัดเจนและแจ้งนักเรียน</li> <li>5. แจ้งงานอาคารสถานที่ทำความสะอาด ฆ่าเชื้อ อาคารสถานที่</li> <li>6. ทำความเข้าใจกับนักเรียนและผู้ปกครอง</li> <li>7. ประชาสัมพันธ์ให้นักเรียนปฏิบัติตามมาตรการ วัตถุประสงค์มีใส่หน้ากากอนามัย ล้างมือ เว้นระยะห่าง</li> </ol> |                                  |   |

## 2. ทีม (Team) ทีมสนับสนุนงานวิชาการ (หัวหน้าสำนักงานกลุ่มบริหารวิชาการและหัวหน้างานฯ)

เปิดการเรียนการสอนแบบเฝ้าระวัง ดังนี้

- ครูนักเรียนที่ประสบเหตุให้กักตัว 14 วัน
- ครูปรับรูปแบบการสอนตามความเหมาะสมของธรรมชาติแต่ละวิชา
- ครูที่ปรึกษาติดตามข้อมูลของนักเรียนที่เกี่ยวข้อง

## 3. ทีม (Team) ทีมระบบดูแลช่วยเหลือนักเรียน (หัวหน้างานระบบดูแลช่วยเหลือนักเรียน หัวหน้าระดับชั้น)

1. การใช้โมเดล “3 ต” ตระหนัก, ตรวจสอบ, ตอบโจทย์

1.1 ตระหนัก คือ การคิดอย่างมีวิจารณญาณ, การรู้แจ้ง ซึ่งจะเกิดได้คือ ต้องรู้จริง จากนั้นสิ่งที่ต้องทำคือ

1.2 สติคือ การตรวจสอบข้อเท็จจริงกับแหล่งข่าวที่เชื่อถือได้

1.3 STOP คือ หยุดข่าวลือและหันมาดูแลตัวเองในเบื้องต้น นำสู่ START คือ การปฏิบัติตนให้แข็งแกร่งด้วยการหมั่นติดตามข่าวสารและไม่เชื่อข่าวลือ และ สบาย คือ ทำให้สบายใช้ชีวิตด้วยความระมัดระวัง

2. แจ้งครูที่ปรึกษาให้รับทราบเบื้องต้น

3. ครูที่ปรึกษาส่งข้อมูลให้กับหัวหน้าระดับชั้น

4. รายงานข้อมูลให้ผู้บริหารรับทราบ เพื่อชี้แจงให้ครูและบุคลากรในโรงเรียนรับทราบข้อมูลที่ถูกต้อง

5. นำข้อมูลเบื้องต้นที่ผ่านการคัดกรองและเห็นชอบจากทางโรงเรียน เพื่อนำไปสื่อสารกับผู้ปกครอง ผ่านประกาศของทางโรงเรียนทางเว็บไซต์โรงเรียน

## 4. ทีม (Team) ทีมคัดกรอง รักษาความปลอดภัย และส่งต่อ

(หัวหน้าสำนักงานกลุ่มบริหารกิจการนักเรียน หัวหน้างานกลุ่มบริหารกิจการนักเรียน คุณครูที่ปรึกษา และงานอนามัยโรงเรียน)

1. สืบค้นจากข้อเท็จจริงจากครูผู้ประสบเหตุให้แจ้ง Time line โดยละเอียดและชัดเจน และบันทึกข้อความ เสนอผู้บริหารโรงเรียน

2. สํารวจรายชื่อครูและนักเรียนที่สัมผัสใกล้ชิดกับผู้ประสบเหตุโดยตรง ได้แก่ ครู 2 คน นักเรียน 20 คน แล้วแจ้งข้อมูลข้อเท็จจริง และให้สังเกตอาการของตนเอง ระมัดระวังตนเองเป็นเบื้องต้นไว้ก่อน

3. ปฏิบัติตามมาตรการ DMHTTA (D-Distancing , M-Mask Wearing , H-Hand washing , T-Testing , T-Temperature , A-Application Thai Chana)

4. แจ้งผู้เกี่ยวข้องไม่ให้เผยแพร่ข่าวที่ไม่เป็นจริง ดำเนินการตรวจสอบข่าวสาร และแจ้งข้อเท็จจริงให้กับ งานประชาสัมพันธ์และสื่อสารผู้เกี่ยวข้องให้ทราบรายละเอียดเพื่อดำเนินการแก้ไขสถานการณ์ต่อไป

5. แจ้งกำชับครูที่ปรึกษาในการคัดกรองนักเรียนผ่านหัวหน้าระดับคัดกรองสุขภาพนักเรียนและบุคลากร ก่อนเข้าโรงเรียน

5.1 ประเมินอาการเสี่ยง - ไทยเซฟไทย (Thai Save Thai) คัดกรองก่อนเข้ามาในสถานศึกษา

- โปรแกรมคัดกรองสุขภาพก่อนเข้ามาในสถานศึกษา และดำเนินการตามข้อมูลที่ได้รับ

กลุ่มที่ 1 ไม่มีไข้ (อุณหภูมิต่ำกว่า 37.5 C) เข้าเรียนตามปกติ โดยปฏิบัติตาม D-M-H-T-T-A อย่างเคร่งครัด

|  |
|--|
| <p>D : Distancing เว้นระยะห่าง M : Mask wearing สวมหน้ากาก H : Hand washing ล้างมือบ่อยๆ</p> <p>T : Temperature ตรวจวัดอุณหภูมิ T : Testing ตรวจเชื้อโควิด-19 A : Application Thaichana</p> <p>กลุ่มที่ 2 มีไข้ (อุณหภูมิสูงกว่า 37.5 C) หรือมีอาการทางเดินหายใจ และ กลุ่มที่ 3 กลุ่มเสียงสูง หรือประเมินไทยเซฟไทย/โปรแกรมคัดกรองสุขภาพของ โรงเรียนบ้านกงลม พบอาการเสียงสูงขึ้นไป</p> <ul style="list-style-type: none"> <li>- แยกนักเรียนหรือบุคลากรไว้ห้องแยกที่จัดเตรียมไว้ (จัดให้มีห้องพยาบาลหรือพื้นที่สำหรับแยกผู้มีอาการเสียงทางระบบทางเดินหายใจ)</li> <li>- บันทึกชื่อ ที่อยู่ เบอร์โทรศัพท์ อาการป่วย และซักประวัติเพิ่มเติม</li> <li>- ไม่มีประวัติเสี่ยง <ol style="list-style-type: none"> <li>1) แจ้งผู้ปกครองมารับกลับบ้าน</li> <li>2) ให้ผู้ปกครองพาไปพบแพทย์</li> <li>3) ให้อยู่พักรักษาจนกว่าจะหายปกติ</li> </ol> </li> </ul> <p>6. แจ้งงานรักษาความปลอดภัยในการคัดกรองผู้เข้ามาติดต่อราชการ หรือติดต่อประสานงานในโรงเรียน</p> |
| <p><b>5. ทีม (Team) สิ่งแวดล้อม (งานอาคารสถานที่)</b></p> <ol style="list-style-type: none"> <li>1. ประสานครูบุคลากร และนักเรียน ทำความสะอาดห้องเรียนและอาคารเรียน 2 สัปดาห์ต่อครั้ง</li> <li>2. งานอาคารสถานที่ทำความสะอาดจุดต่างๆ ได้แก่ ห้องเรียน ห้องพักรู้อาหาร แหล่งเรียนรู้ต่างๆ</li> <li>3. ดำเนินโครงการ เขียว-แดง ร่วมแรง BIG Cleaning 2 ครั้ง/เดือน</li> </ol>  |
| <p><b>6. ทีม (Team) สุขอนามัย (งานอนามัยโรงเรียนและงานโภชนาการ)</b></p> <ol style="list-style-type: none"> <li>1. ติดต่อประสานงานครู และนักเรียนที่เกี่ยวข้อง ให้ความรู้</li> <li>2. ประสานงานกับผู้ปกครองให้นักเรียนกลุ่มเสี่ยงกักตัว</li> <li>3. ดำเนินการสอบสวน/สอบถามนักเรียน/ประสานงานกับคุณครูที่ปรึกษาเพื่อติดตามข้อมูลนักเรียน กลุ่มเสี่ยง</li> <li>4. ประสานงานงานอาคารสถานที่โรงเรียนบ้านกงลม ทำความสะอาดสถานที่เกี่ยวข้อง</li> <li>5. แจ้งผู้จำหน่ายอาหารทำความสะอาดสถานประกอบการ</li> <li>6. ติดต่อประสานงานคณะกรรมการสื่อสารความเสี่ยงในสถานการณ์ COVID – 19 โรงเรียนบ้านกงลม เพื่อให้จัดทำข่าวเสนอที่ถูกต้อง</li> <li>7. ประสานงานประชาสัมพันธ์เพื่อให้ประชาสัมพันธ์ข่าวสารที่ถูกต้องกับนักเรียน ผู้ปกครอง และผู้สนใจ</li> </ol>   |
| <p><b>7. ทีม (Team) ทีมประชาสัมพันธ์/โสตทัศนศึกษา/เทคโนโลยี</b></p> <ol style="list-style-type: none"> <li>1. ตรวจสอบข้อมูล จากแหล่งข่าวที่น่าเชื่อถือ ได้แก่ ศูนย์ประสานงานโควิด – 19 โรงเรียนบ้านกงลม งานอนามัยโรงเรียนบ้านกงลม</li> <li>2. ขออนุญาต ผู้บริหาร ในการจัดทำสื่อประชาสัมพันธ์</li> <li>3. ออกแบบสื่อในการนำเสนอข้อมูล</li> <li>4. จัดทำคลิป VDO แลงข่าวโดย ผู้อำนวยการโรงเรียนบ้านกงลม</li> <li>5. จัดทำสื่อประชาสัมพันธ์ ได้แก่ VDO มาตรการ /แนวทางการดำเนินการ โปสเตอร์</li> </ol>  |



6. นำสื่อที่จัดทำ เผยแพร่ในสื่อต่างๆ ได้แก่ เพจ facebook Website โรงเรียนบ้านกงลม กลุ่ม line สื่อมวลชน ท้องถิ่น สื่อ social network เป็นต้น

### 8. ทีม (Team) สนับสนุน (หัวหน้างานกลุ่มอำนวยการและกลุ่มบริหารแผนและงบประมาณ)

1. การเงิน พัสดุ แผนงาน ในการสนับสนุนการดำเนินงานเพื่อป้องกันการแพร่ระบาดของ Covid - 19

2. จัดตั้งงบประมาณ

- สนับสนุนวัสดุอุปกรณ์ให้กับงานที่ได้รับผิดชอบ

- จัดประชุมคณะกรรมการบริหารโรงเรียนร่วมกับงานวิชาการ เพื่อขอความเห็นหรือมติจากที่ประชุม เพื่อจัดทำประกาศเรียนระบบ Online

- รายงานหรือประสานงานเพื่อนำเสนอสำนักงานเขตพื้นที่การศึกษาประถมศึกษาเชียงใหม่ เขต 3

- ทำหนังสือแจ้งสื่อต่างๆ ประเด็นข่าวนี้

7. ข้อเน้นย้ำในห้วงเวลาการปฏิบัติการ : (สิ่งที่ผู้บัญชาการเหตุการณ์เน้นย้ำ ลำดับความสำคัญของงาน หรือพื้นที่ปฏิบัติการที่ต้องดำเนินการก่อน เป้าหมาย พันธกิจของภารกิจ อาจหมายถึงความปลอดภัย ของบุคลากร)

- ทีมสอบสวนโรคและผู้ประสานงานของสถานศึกษาจะต้องค้นหาผู้สัมผัสเสี่ยงสูงให้ได้ครบถ้วน และ ติดตามอาการและการกักตัวให้ได้จนครบ 14 วัน

- หากพบว่า ครู บุคลากร เจ้าหน้าที่ นักเรียน ผู้ปกครองท่านใดมีอาการป่วย ต้องให้หยุดพัก รักษาตัว และ ประสานให้มีการเก็บตัวอย่างเพื่อตรวจหาเชื้อไวรัส

- สถานศึกษา ควรจัดเตรียมสถานที่สำหรับการกักตัว ครู บุคลากร เจ้าหน้าที่ นักเรียน ผู้สัมผัสหรือ ผู้ที่กลับจากพื้นที่เสี่ยง ที่ต้องสังเกตอาการ (กรณียังไม่แสดงอาการ และผลตรวจไวรัสโคโรนาไม่พบเชื้อ) พร้อมอาหาร เครื่องดื่ม ให้พร้อมสำหรับรองรับ กรณีอาจมีผู้ที่เข้าข่ายต้องกักตัวเป็นจำนวนมาก

- เน้นย้ำผู้เกี่ยวข้องทุกคนปฏิบัติตามหลักสุขอนามัยเช่น ล้างมือให้สะอาดเสมอด้วยน้ำและสบู่หรือ แอลกอฮอล์เจล ล้างมือ ไม่นำมือมาสัมผัสตา จมูก ปาก โดยไม่จำเป็น การใส่หน้ากากอนามัย

- หลีกเลี่ยงการออกไปสถานที่ชุมชนสาธารณะ หากจำเป็นควรจัดเตรียมหน้ากากอนามัย และ แอลกอฮอล์เจลเพื่อใช้ล้างมือบ่อยๆ

- ไม่ใช่ของส่วนตัวร่วมกับผู้อื่น เช่น แก้วน้ำภาชนะใส่และรับประทานอาหาร ผ้าเช็ดมือ

- จัดจุดทิ้งขยะติดเชื้อให้กับสถานศึกษา ระมัดระวังการเก็บขยะติดเชื้อ เช่น ทิชชูที่ผ่านการใช้แล้ว อาจปนเปื้อนสารคัดหลั่ง ก่อนทิ้งขยะติดเชื้อควรใส่ถุงปิดให้มิดชิด และล้างมือทำความสะอาดเพื่อป้องกัน การตกค้างของเชื้อโรค

- ลดการประชุมที่ไม่จำเป็น หลีกเลี่ยงการจัดงาน/จัดประชุมที่ต้องมีการชุมนุมแออัด โดยให้ปรับไปใช้ การประชุมผ่านโทรศัพท์หรือ Video Conference / เสียงตามสาย

- คณะกรรมการฝ่ายประเมินผล ศูนย์ฯ โควิด โรงเรียนบ้านกงลม ดำเนินการ ดังนี้

1) จัดเก็บและรวบรวมข้อมูล สารสนเทศ เพื่อการตัดสินใจ

2) การสื่อสารข้อมูลที่ต้องแก่ผู้เกี่ยวข้องประกอบด้วย ครู บุคลากรในโรงเรียน และผู้เกี่ยวข้อง

| <p>3) การจัดการข่าวลือ ขอความร่วมมือกับงานสื่อเทคโนโลยีฯ งานประชาสัมพันธ์โรงเรียนบ้านกงลม โดยสร้างสื่อประชาสัมพันธ์</p> <p>4) การประชาสัมพันธ์ ร่วมกับประชาสัมพันธ์โรงเรียน จังหวัดและหน่วยงานอื่นๆ ให้เหมาะสมกับกลุ่มเป้าหมาย</p> <p>5) ติดต่อสำนักงานสาธารณสุขอำเภอเวียงแหง เพื่อขอรับแนวปฏิบัติที่เหมาะสม</p>   |  |  |
|--|--|--|
| <p><b>8. ข้อควรตระหนัก สิ่งที่ต้องระมัดระวัง :</b> (ข้อมูล หรือสถานการณ์ที่ต้องทราบ หรือต้องพึงระวังใน การปฏิบัติการ อารวมถึงวิธีการเข้าถึงพื้นที่ปฏิบัติการ และพยากรณ์อากาศ)</p> <p>1. โรงเรียนบ้านกงลม จำเป็นต้องอาศัยความร่วมมือจากหน่วยงานต่างๆ ที่เกี่ยวข้อง รวมทั้ง ความเข้มงวดใน มาตรการการป้องกันควบคุมโรค การจัดการเมื่อเกิดเหตุ และการสื่อสารความเสี่ยงที่ทันสถานการณ์ ลดผลกระทบ และลดความตื่นตระหนกของผู้ปกครองและประชาชนในวงกว้าง</p> <p>2. การพิจารณาเปิดเรียนและรูปแบบการเรียนการสอนของแต่ละสถานศึกษา ต้องดำเนินการ จัดรูปแบบการเรียนการสอน สถานที่ รวมทั้งบุคลากรและเจ้าหน้าที่ให้มีความพร้อมสอดคล้องกับการ ปฏิบัติตามมาตรการ ป้องกันโรค รวมทั้งจัดระเบียบและระบบต่างๆ ให้เป็นไปตามคำแนะนำอย่างเคร่งครัด โดยคำนึงถึงความเสี่ยงต่อ การติดเชื้อการแพร่กระจายเชื้อ และความปลอดภัยของผู้เรียน</p> |  |  |
| <p><b>9. สรุปทรัพยากร :</b></p>  |  |  |
| ทรัพยากร<br>(ชนิด และจำนวน)  | แหล่งทรัพยากร  | หมายเหตุ<br>(สถานที่/การมอบหมาย<br>ภารกิจ/สถานะ) |
| 1. ทีมสอบสวนโรค/หน่วยปฏิบัติการ<br>ควบคุมโรค (CDCU)  | - โรงเรียนบ้านกงลม<br>- สำนักงานสาธารณสุขอำเภอ/<br>จังหวัด | - งานอนามัย ร.ร.บ้านกงลม                         |
| 2. แบบสอบสวนโรค  | - สำนักงานสาธารณสุขอำเภอ/<br>จังหวัด                       |  |
| 3. อุปกรณ์การเก็บตัวอย่าง ได้แก่ NPS<br>VTM ชุดอุปกรณ์ป้องกันร่างกายสำหรับ<br>เก็บตัวอย่าง/ PPE  | - สำนักงานสาธารณสุขอำเภอ/<br>จังหวัด                       | - สนง.สช.จ.เชียงใหม่<br>- งานอนามัย ร.ร.บ้านกงลม |
| 4. เจลแอลกอฮอล์ 70 เปอร์เซ็นต์   | - โรงเรียนบ้านกงลม<br>- สำนักงานสาธารณสุขอำเภอ/<br>จังหวัด | - งานพัสดุ ร.ร.บ้านกงลม                          |
| 5. น้ำยาทำความสะอาดที่มีส่วนผสมของ<br>โซเดียมไฮโปคลอไรท์ 0.5% หรือ<br>แอลกอฮอล์ 70 เปอร์เซ็นต์ สำหรับ เช็ด<br>ทำความสะอาดพื้นผิว สถานที่หรือ<br>อุปกรณ์  | - โรงเรียนบ้านกงลม<br>- สำนักงานสาธารณสุขอำเภอ/<br>จังหวัด | - งานพัสดุ ร.ร.บ้านกงลม                          |

|   |  |  |
|---|--|--|
| 6. สื่อความรู้ อาทิ โปสเตอร์การเว้นระยะห่างกัน การล้างมือที่ถูกรวิธี และ การสวมหน้ากากผ้า เป็นต้น | - โรงเรียนบ้านกงลม<br>- สำนักงานสาธารณสุขอำเภอ/<br>จังหวัด | - สนง.สธ.จ.เชียงใหม่<br>- งานอนามัย ร.ร.บ้านกงลม |
| 7. หน้ากากอนามัย  | - โรงเรียนบ้านกงลม   | - งานอนามัย ร.ร.บ้านกงลม                         |
| 8. เทอร์โมมิเตอร์วัดอุณหภูมิร่างกาย   | - โรงเรียนบ้านกงลม   | - งานพัสดุ ร.ร.บ้านกงลม                          |
| 9. สถานที่สำหรับกักกันที่กำหนดไว้<br>(Designated quarantine area)                                 | - โรงเรียนบ้านกงลม   | - งานอนามัย ร.ร.บ้านกงลม                         |
| <b>9.เตรียมโดย</b>  | <b>ตำแหน่ง</b>   | <b>ชื่อ</b>                                      |
| วันที่ : ...../...../.....  |  |  |
| โรงเรียนบ้านกงลม<br>สำนักงานเขตพื้นที่การศึกษาประถมศึกษา<br>เชียงใหม่ เขต 3                       | วันที่ :<br>...../...../.....                              | หมายเหตุ :<br>.....<br>.....                     |

แผนเผชิญเหตุเพื่อเตรียมความพร้อมรับมือการแพร่ระบาดของโรคติดเชื้อไวรัสโคโรนา 2019

โรงเรียนบ้านกงลม อำเภอเวียงแหง จังหวัดเชียงใหม่

ชื่อเหตุการณ์ : พบนักเรียน เป็นผู้ป่วยยืนยันโรคติดเชื้อไวรัสโคโรนา 2019 ในโรงเรียนบ้านกงลม

|  |                                  |   |
|--|----------------------------------|---|
| <p>1.ชื่อเหตุการณ์ : พบนักเรียน เป็นผู้<br/>ผู้ป่วยยืนยันโรคติดเชื้อไวรัสโคโรนา<br/>2019 ในโรงเรียนบ้านกงลม</p>  | <p>2.เหตุการณ์หมายเลขที่ : 2</p> | <p>3.วัน เวลา ที่เริ่มเกิดเหตุ :<br/>วันที่: ...../...../.....<br/>เวลา : .....</p> |
| <p><b>4.สรุปสถานการณ์</b></p> <p>พบนักเรียนเป็นผู้ป่วยยืนยันโรคติดเชื้อไวรัสโคโรนา 2019 (COVID-19) ในโรงเรียนบ้านกงลม ในช่วง<br/>สถานการณ์ ที่ประเทศไทย มีการระบาด หมายเหตุ สถานการณ์ที่ประเทศไทย มีสถานการณ์ที่มีการแพร่ระบาด<br/>เป็นวงกว้าง สถานการณ์ระดับประเทศ มีผู้ป่วย &gt;10,000 ราย/วัน มีการระบาดในวงกว้าง หาสเหตุ หรือ ความ<br/>เชื่อมโยงไม่ได้ มาตรการยึดถือข้อกำหนดของกระทรวงสาธารณสุข เน้น 5 มาตรการหลัก ได้แก่ การล้างมือบ่อยๆ<br/>การสวมหน้ากาก การเว้นระยะห่าง ไม่แออัด และมีการทำความสะอาดพื้นผิวสัมผัสอย่างสม่ำเสมอ</p>   |                                  |   |
| <p><b>5. วัตถุประสงค์ :</b></p> <p><b>วัตถุประสงค์ทั่วไป :</b></p> <ol style="list-style-type: none"> <li>1. ป้องกัน ควบคุมโรคไม่ให้เกิดการระบาดในวงกว้าง</li> <li>2. จัดระบบการดูแลรักษาผู้ป่วยให้ได้อย่างเพียงพอและมีประสิทธิภาพ</li> </ol> <p><b>วัตถุประสงค์เฉพาะ :</b></p> <ol style="list-style-type: none"> <li>1. เพื่อค้นหาผู้ป่วยสงสัย เพิ่มเติมในโรงเรียนบ้านกงลม</li> <li>2. เพื่อติดตาม และกักกันผู้สัมผัสให้ครบถ้วน</li> <li>3. เพื่อให้การเรียนการสอนสามารถดำเนินการต่อได้อย่างต่อเนื่อง ปลอดภัย</li> </ol>   |                                  |   |
| <p>6. กิจกรรม การปฏิบัติ และยุทธวิธีที่วางแผนสำหรับการดำเนินการ</p>  |                                  |   |
| <p>โรงเรียนบ้านกงลม กำหนดผู้รับผิดชอบดำเนินการ 8 ทีม (Team) ดังนี้</p> <p><b>1. ทีม (Team) จัดการเรียนการสอน (หัวหน้ากลุ่มสาระฯ)</b></p> <ol style="list-style-type: none"> <li>1. ครูเป็นแบบอย่างให้ผู้เรียน โดยปฏิบัติตามมาตรการป้องกัน และชี้แจงแนวทางปฏิบัติให้ชัดเจน และปฏิบัติ<br/>ตาม DMHTT 1) D-Distancing 2) M-Mask Wearing 3) H-Hand washing 4) T-Testing 5) T-Temperature<br/>และ A-Application Thai Chana</li> <li>2. ให้นักเรียนเว้นระยะห่าง 1-2 เมตร เมื่อเข้ามาในบริเวณโรงเรียน</li> <li>3. กรณีปฏิบัติหน้าที่ในโรงเรียนให้ระบายอากาศทุก 2 ชั่วโมง (กรณีใช้เครื่องปรับอากาศ)</li> <li>4. ปิดทำความสะอาดห้องเรียนกรณีมีนักเรียนเป็นผู้ป่วยยืนยันโรค COVID-19</li> <li>5. งดการเรียน On-Site และกักตัวที่บ้าน 14 วัน ให้ผู้เรียนประเมินตนเองทุกวัน</li> <li>6. ปรับใช้การเรียนการสอนตามสถานการณ์Online On-demand On-hand</li> </ol> |                                  |   |

|  |
|--|
| <p><b>2. ทีม (Team) ทีมสนับสนุนงานวิชาการ</b> (หัวหน้ากลุ่มบริหารวิชาการและหัวหน้างานฯ)</p> <ol style="list-style-type: none"> <li>1. ปรับรูปแบบการจัดกิจกรรมพัฒนาผู้เรียนตามสถานการณ์ เช่น ชุมชุม กิจกรรมในเครื่องแบบ เป็นต้น</li> <li>2. ปรับรูปแบบการวัดและประเมินผล แจ้งครู นักเรียน ประสานทดลองระบบ และดำเนินการตามระบบ</li> </ol>  |
| <p><b>3. ทีม (Team) ทีมระบบดูแลช่วยเหลือนักเรียน</b> (หัวหน้างานระบบดูแลช่วยเหลือนักเรียน หัวหน้าระดับชั้น )</p> <ol style="list-style-type: none"> <li>1. ครูที่ปรึกษาตรวจสอบข้อมูลกับนักเรียนที่ปรึกษา เพื่อสอบถามข้อเท็จจริง</li> <li>2. แจ้งข้อมูลในทีมประชาสัมพันธ์เพื่อสรุปข้อมูลและประสานต่อเพื่อประชาสัมพันธ์</li> <li>3. หลังจากที่ได้ข้อมูลที่แน่ชัดแล้ว จึงส่งต่อข้อมูลให้แก่ผู้ปกครองใน line ต่อไป</li> </ol>  |
| <p><b>4. ทีม (Team) ทีมคัดกรอง รักษาความปลอดภัย และส่งต่อ</b></p> <p>(หัวหน้าสำนักงานกลุ่มบริหารกิจการนักเรียน หัวหน้างานกลุ่มบริหารกิจการนักเรียน คุณครูที่ปรึกษา และงานอนามัยโรงเรียน)</p> <ol style="list-style-type: none"> <li>1. เข้มงวดการคัดกรองที่สถานศึกษา <ul style="list-style-type: none"> <li>- ให้มีการตรวจวัดไข้และสังเกตอาการ ครู บุคลากร เจ้าหน้าที่ นักเรียน ผู้ปกครอง ก่อนเข้า หรือรับ - ส่งนักเรียน พนักงาน/คนงาน ก่อนเข้าสถานศึกษา</li> <li>- หากตรวจพบ ผู้ที่มีความเสี่ยงในการติดเชื้อ หรือมีไข้ไอเจ็บคอ มีน้ำมูกและหายใจเหนื่อยหอบให้บุคคล ดังกล่าวเข้ารับการตรวจคัดกรองและเฝ้าระวังเชื้อไวรัสโคโรนา 2019 ที่สถานพยาบาลของรัฐหรือเอกชน และแจ้งเจ้าหน้าที่สาธารณสุขจังหวัด หรือกรมควบคุมโรค</li> </ul> </li> <li>2. สอบถามข้อมูลรายละเอียดการเข้าเรียนในคาบเรียนกับครูที่ปรึกษาประสานกับนักเรียนและผู้ปกครอง นักเรียน</li> <li>3. ซักถามประวัติของนักเรียนร่วมกับงานอนามัยโรงเรียนและครูที่ปรึกษา</li> <li>4. ประสานประสานเครือข่ายผู้ปกครองเพื่อแจ้งและสอบถามรายละเอียดและขอความร่วมมือ ในการดูแลนักเรียน</li> <li>5. รวบรวมข้อมูลเกี่ยวกับผู้ที่สัมผัสทั้งหมดกับนักเรียน (ครูเวรหน้าโรงเรียน/ครูผู้สอน/นักเรียนในห้องเรียน)</li> <li>6. รายงานข้อมูลให้ผู้ที่เกี่ยวข้องรับทราบ</li> </ol> |
| <p><b>5. ทีม (Team) สิ่งแวดล้อม (งานอาคารสถานที่)</b></p> <ol style="list-style-type: none"> <li>1. ประสานครูบุคลากร และนักเรียน ทำความสะอาดห้องเรียนและอาคารเรียน 2 สัปดาห์ต่อครั้ง</li> <li>2. งานอาคารสถานที่ทำความสะอาดจุดต่างๆ ได้แก่ ห้องเรียน ห้องพักรู้อาหาร แหล่งเรียนรู้ต่างๆ</li> </ol>   |
| <p><b>6. ทีม (Team) สุขอนามัย (งานอนามัยโรงเรียนและงานโภชนาการ)</b></p> <ol style="list-style-type: none"> <li>1. แยกนักเรียนไปยังสถานที่แยกกักผู้สัมผัสเสี่ยงสูง ที่จัดเตรียมไว้</li> <li>2. ประสานงานกับผู้ปกครองเพื่อขอข้อมูล Timeline ของนักเรียน</li> <li>3. รายงานผู้บริหารสถานศึกษา</li> <li>4. ประสานงานศูนย์ส่งเสริมสุขภาพอำเภอเวียงแหง เพื่อส่งต่อนักเรียน เพื่อรายงานสถานการณ์และอาการป่วย พร้อมรับคำแนะนำแนวทางในการปฏิบัติสถานการณ์ในการสอบสวนโรค และเก็บตัวอย่าง</li> <li>5. ประสานงาน ศูนย์เฉพาะกิจบริหารสถานการณ์โควิด-19 โรงเรียนบ้านกงลม</li> <li>6. ประสานงานงานอาคารสถานที่โรงเรียนบ้านกงลม ทำความสะอาดสถานที่เกี่ยวข้อง</li> </ol>  |

|  |
|--|
| <p>7. แจ้งผู้จำหน่ายอาหารทำความสะอาดสถานประกอบการ</p>  |
| <p><b>7. ทีม (Team) ทีมประชาสัมพันธ์/โสตทัศนศึกษา/เทคโนโลยี</b></p> <ol style="list-style-type: none"> <li>1. ตรวจสอบข้อมูล จากแหล่งข่าวที่น่าเชื่อถือ ได้แก่ ศูนย์ประสานงานโควิด – 19 โรงเรียนบ้านกงลม งานอนามัยโรงเรียนบ้านกงลม</li> <li>2. ขออนุญาต ผู้บริหาร ในการจัดทำสื่อประชาสัมพันธ์</li> <li>3. ออกแบบสื่อในการนำเสนอข้อมูล</li> <li>4. จัดทำคลิป VDO แลงข่าวโดย ผู้อำนวยการโรงเรียนบ้านกงลม</li> <li>5. จัดทำสื่อประชาสัมพันธ์ ได้แก่ VDO มาตรการ /แนวทางการดำเนินการ วารสารประชาสัมพันธ์</li> <li>6. นำสื่อที่จัดทำ เผยแพร่ในสื่อต่างๆ ได้แก่ เพจ facebook Website โรงเรียนบ้านกงลม กลุ่ม line สื่อมวลชน ท้องถิ่น สื่อ social network เป็นต้น</li> </ol>  |
| <p><b>8. ทีม (Team) สนับสนุน (หัวหน้างานกลุ่มอำนวยการและกลุ่มบริหารแผนและงบประมาณ)</b></p> <ol style="list-style-type: none"> <li>1. กลุ่มอำนวยการและงบประมาณได้เตรียมสนับสนุนวัสดุอุปกรณ์โดยเร่งด่วนตามคำร้องขอของทุกทีม</li> <li>2. ติดต่อประสานงานทั้งภายในและภายนอก</li> </ol>   |
| <p><b>7. ข้อเน้นย้ำในห้วงเวลาการปฏิบัติการ :</b> (สิ่งที่ผู้บัญชาการเหตุการณ์เน้นย้ำ ลำดับความสำคัญของงาน หรือพื้นที่ปฏิบัติการที่ต้องดำเนินการก่อน เป้าหมาย พันธกิจของภารกิจ อาจหมายถึงความปลอดภัย ของบุคลากร)</p> <ul style="list-style-type: none"> <li>- ทีมสอบสวนโรคและผู้ประสานงานของสถานศึกษาจะต้องค้นหาผู้สัมผัสเสี่ยงสูงให้ได้ครบถ้วน และ ติดตามอาการและการกักตัวให้ได้จนครบ 14 วัน</li> <li>- หากพบว่า ครู บุคลากร เจ้าหน้าที่ นักเรียน ผู้ปกครองท่านใดมีอาการป่วย ต้องให้หยุดพัก รักษาตัว และ ประสานให้มีการเก็บตัวอย่างเพื่อตรวจหาเชื้อไวรัส</li> <li>- สถานศึกษา ควรจัดเตรียมสถานที่สำหรับการกักตัว ครู บุคลากร เจ้าหน้าที่ นักเรียน ผู้สัมผัสหรือ ผู้ที่กลับจากพื้นที่เสี่ยง ที่ต้องสังเกตอาการ (โดยขณะนี้ไม่มีอาการ และ ผลตรวจไวรัสโคโรนาไม่พบเชื้อ) พร้อมอาหาร เครื่องดื่ม ให้พร้อมสำหรับรองรับ กรณีอาจมีผู้ที่เข้าข่ายต้องกักตัวเป็นจำนวนมาก</li> <li>- เน้นย้ำผู้เกี่ยวข้องทุกคนปฏิบัติตามหลักสุขอนามัยเช่น ล้างมือให้สะอาดเสมอด้วยน้ำและสบู่หรือ แอลกอฮอล์เจล ล้างมือ ไม่นำมือมาสัมผัสตา จมูก ปาก โดยไม่จำเป็นการใส่หน้ากากอนามัย</li> <li>- หลีกเลี่ยงการออกไปสถานที่ชุมชนสาธารณะ หากจำเป็น ควรจัดเตรียมหน้ากากอนามัย และ แอลกอฮอล์เจล เพื่อใช้ล้างมือบ่อยๆ</li> <li>- ไม่ใช้ของส่วนตัวร่วมกับผู้อื่น เช่น แก้วน้ำภาชนะใส่และรับประทานอาหาร ผ้าเช็ดมือ</li> <li>- จัดจุดทิ้งขยะติดเชื่อให้กับสถานศึกษา ระมัดระวังการเก็บขยะติดเชื่อ เช่น ทิชชูที่ผ่านการใช้แล้ว อาจปนเปื้อนสารคัดหลั่ง ก่อนทิ้งขยะติดเชื่อควรใส่ถุงปิดให้มิดชิด และล้างมือทำความสะอาดเพื่อป้องกัน การตกค้างของเชื้อโรค</li> <li>- ลดการประชุมที่ไม่จำเป็น หลีกเลี่ยงการจัดงาน/จัดประชุมที่ต้องมีการชุมนุมแออัด โดยให้ปรับไปใช้ การประชุมผ่านโทรศัพท์หรือ Video Conference / เสียงตามสาย</li> </ul> |

| <p><b>8. ข้อควรตระหนัก สิ่งที่ต้องระมัดระวัง :</b> (ข้อมูล หรือสถานการณ์ที่ต้องทราบ หรือต้องพึงระวังในการปฏิบัติการ อาจรวมถึงวิธีการเข้าถึงพื้นที่ปฏิบัติการ พยากรณ์อากาศ)</p> <p>1. โรงเรียนบ้านกอลม จำเป็นต้องอาศัยความร่วมมือจากหน่วยงานต่างๆ ที่เกี่ยวข้อง รวมทั้ง ความเข้มงวดในมาตรการการป้องกันควบคุมโรค การจัดการเมื่อเกิดเหตุ และการสื่อสารความเสี่ยงที่ทัน สถานการณ์ลดผลกระทบ และลดความตื่นตระหนกของประชาชนในวงกว้าง</p> <p>2. การพิจารณาเปิดเรียนและรูปแบบการเรียนการสอนของแต่ละสถานศึกษา ต้องดำเนินการ จัดรูปแบบการเรียนการสอน สถานที่ รวมทั้งบุคลากรและเจ้าหน้าที่ให้มีความพร้อมสอดคล้องกับการ ปฏิบัติตามมาตรการป้องกันโรครวมทั้งจัดระเบียบและระบบต่างๆ ให้เป็นไปตามคำแนะนำอย่างเคร่งครัด โดยคำนึงถึงความเสี่ยงต่อการติดโรคการแพร่กระจายเชื้อ และความปลอดภัยของผู้เรียน</p> |  |  |
|---|--|--|
| <p><b>9. สรุปทรัพยากร :</b></p>   |  |  |
| ทรัพยากร<br>(ชนิด และจำนวน)   | แหล่งทรัพยากร  | หมายเหตุ<br>(สถานที่/การมอบหมาย<br>ภารกิจ/สถานะ) |
| 1. ทีมสอบสวนโรค/หน่วยปฏิบัติการ ควบคุมโรค (CDCU)  | - โรงเรียนบ้านกอลม<br>- สำนักงานสาธารณสุขอำเภอ/<br>จังหวัด | - งานอนามัย ร.ร.บ้านกอลม                         |
| 2. แบบสอบสวนโรค   | - สำนักงานสาธารณสุขอำเภอ/<br>จังหวัด                       |  |
| 3. อุปกรณ์การเก็บตัวอย่าง ได้แก่ NPS VTM ชุดอุปกรณ์ป้องกัน ร่างกายสำหรับเก็บตัวอย่าง/ PPE   | - สำนักงานสาธารณสุขอำเภอ/<br>จังหวัด                       | - สนง.สธ.จ.เชียงใหม่<br>- งานอนามัย ร.ร.บ้านกอลม |
| 5. น้ำยาทำความสะอาดที่มีส่วนผสมของ โซเดียมไฮโปคลอไรท์ 0.5% หรือ แอลกอฮอล์ 70 เปอร์เซ็นต์ สำหรับ เช็ดทำความสะอาด พื้นผิว สถานที่หรือ อุปกรณ์   | - โรงเรียนบ้านกอลม<br>- สำนักงานสาธารณสุขอำเภอ/<br>จังหวัด | - งานพัสดุ ร.ร.บ้านกอลม                          |
| 6. สื่อความรู้ อาทิ โปสเตอร์ วารสาร ประชาสัมพันธ์การเว้นระยะห่างกัน การล้างมือที่ถูวิธี และ การสวมหน้ากากผ้า เป็นต้น  | - โรงเรียนบ้านกอลม<br>- สำนักงานสาธารณสุขอำเภอ/<br>จังหวัด | - สนง.สธ.จ.เชียงใหม่<br>- งานอนามัย ร.ร.บ้านกอลม |
| 7. หน้ากากอนามัย  | - โรงเรียนบ้านกอลม   | - งานอนามัย ร.ร.บ้านกอลม                         |
| 8. เทอร์มิเตอร์วัดอุณหภูมิร่างกาย   | - โรงเรียนบ้านกอลม   | - งานพัสดุ ร.ร.บ้านกอลม                          |
| 9. สถานที่สำหรับกักกันที่กำหนดไว้ (Designated quarantine area)  | - โรงเรียนบ้านกอลม   | - งานอนามัย ร.ร.บ้านกอลม                         |

| 9.เตรียมโดย   | ตำแหน่ง                       | ชื่อ                         |
|---|-------------------------------|------------------------------|
| วันที่ : ...../...../.....  |                               |                              |
| โรงเรียนบ้านกงลม<br>สำนักงานเขตพื้นที่การศึกษาประถมศึกษา<br>เชียงใหม่ เขต 3 | วันที่ :<br>...../...../..... | หมายเหตุ :<br>.....<br>..... |



## แนวทางปฏิบัติการปิดหรือไม่ปิดสถานศึกษา กรณีเกิดโรคโควิด 19

### นิยาม

• ผู้ป่วยยืนยันโรคโควิด 19 หมายถึง ผู้ที่มีผลตรวจทางห้องปฏิบัติการพบว่า ติดเชื้อไวรัสโคโรนา 2019



• ผู้สัมผัสที่มีความเสี่ยงต่อการติดเชื้อสูง (High risk contact) (ผู้สัมผัสเสี่ยงสูง) หมายถึง ผู้สัมผัสใกล้ชิดกับผู้ป่วยยืนยันโรคโควิด 19 ตามลักษณะข้อใดข้อหนึ่ง ดังนี้

- ผู้ที่เรียนผู้อาศัยร่วมห้องพัก หรือทำงานในห้องเดียวกัน คลุกคลีกัน
- ผู้สัมผัสที่มีการพูดคุยกับผู้ป่วยในระยะ 1 เมตร นานกว่า 5 นาที หรือถูกไอ จาม รด จากผู้ป่วยโรคโควิด 19 โดยไม่มีการป้องกัน เช่น ไม่สวมหน้ากากอนามัยหรือหน้ากากผ้า
- ผู้ที่อยู่ในบริเวณที่ปิดไม่มีการถ่ายเทอากาศ เช่น ในรถปรับอากาศ ในห้องปรับอากาศ ร่วมกับผู้ป่วยโรคโควิด 19 และอยู่ห่างจากผู้ป่วยไม่เกิน 1 เมตร นานกว่า 15 นาที โดยไม่มีการป้องกัน เช่น ไม่สวมหน้ากากอนามัย หรือหน้ากากผ้า



• ผู้สัมผัสที่มีความเสี่ยงต่อการติดเชื้อต่ำ (Low risk contact)

ผู้สัมผัสเสี่ยงต่ำ หมายถึง ผู้ที่ทำกิจกรรมอื่นๆ ร่วมกับผู้ป่วยโรคโควิด 19 แต่ไม่เข้าเกณฑ์ความเสี่ยงสูง



• ผู้ใกล้ชิด

- ผู้ใกล้ชิดกับผู้สัมผัสเสี่ยงสูง จัดเป็นผู้ที่มีความเสี่ยงต่อการติดเชื้อต่ำ
- ผู้ใกล้ชิดกับผู้สัมผัสเสี่ยงต่ำ จัดเป็นไม่มีความเสี่ยง (No risk)



## แนวทางปฏิบัติเมื่อพบผู้ป่วยยืนยันโรคโควิด 19 ในสถานศึกษา

ให้ปิดห้องเรียน/ชั้นเรียน/สถานศึกษา กรณีพบผู้ป่วยยืนยันโรคโควิด 19

1. เมื่อพบผู้ป่วยยืนยันโรคโควิด 19 จำนวน 1 รายขึ้นไป ให้ปิดห้องเรียน เป็นเวลา 3 วัน เพื่อทำความสะอาด
2. เมื่อพบผู้ป่วยยืนยันโรคโควิด 19 มากกว่า 1 ห้องเรียน ให้ปิดชั้นเรียน เป็นเวลา 3 วัน เพื่อทำความสะอาด
3. หากมีหลักฐานและความจำเป็นต้องปิดสถานศึกษา ให้ขอความเห็นชอบจากคณะกรรมการโรคติดต่อจังหวัด



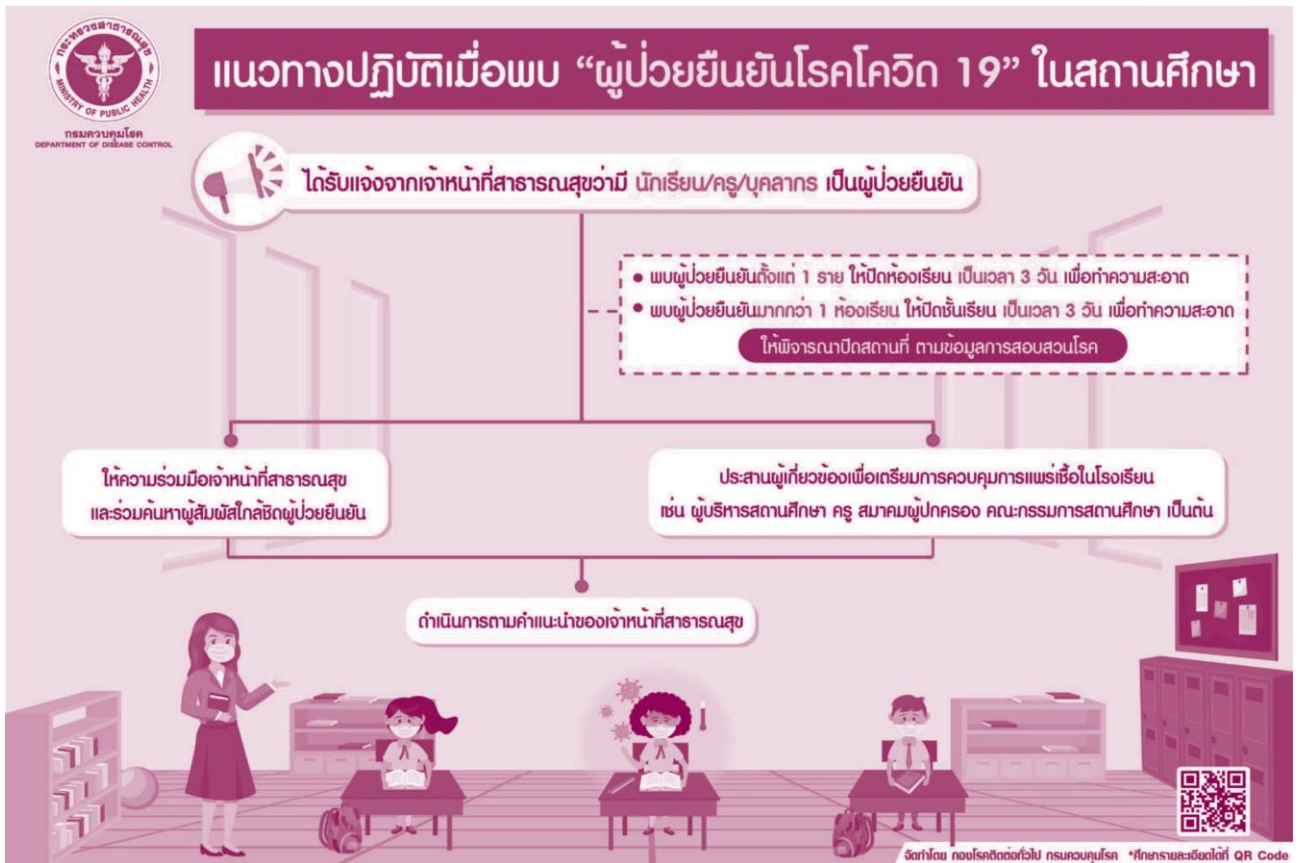
**ไม่ต้องปิด** ห้องเรียน/ชั้นเรียน/สถานศึกษา กรณีที่ไม่พบผู้ป่วยยืนยันโรคโควิด 19 ในสถานศึกษา

โดยมีแนวทางดำเนินการ ดังนี้

1. ผู้สัมผัสที่มีความเสี่ยงต่อการติดเชื้อสูง (High risk contact) ในสถานศึกษา ดังนี้
  - ผู้สัมผัสที่มีความเสี่ยงต่อการติดเชื้อสูง (High risk contact) ให้สังเกตอาการที่บ้าน เป็นเวลาอย่างน้อย 14 วัน หากพบอาการผิดปกติ ให้ไปพบแพทย์เพื่อตรวจวินิจฉัย ระหว่างรอผล ให้กักตัวที่บ้าน
  - สถานศึกษา ดำเนินกิจกรรมได้ตามปกติและสื่อสารให้ผู้ที่เกี่ยวข้องเข้าใจความเสี่ยงและ แนวทางการดำเนินการในระยะต่อไป
2. ผู้สัมผัสที่มีความเสี่ยงต่อการติดเชื้อต่ำ (Low risk contact) ให้สังเกตอาการ เป็นเวลา 14 วัน ไม่จำเป็นต้องหยุดเรียน และไม่จำเป็นต้องปิดสถานศึกษา (รักษาตามอาการ หายป่วยแล้วเรียนต่อได้)
3. ผู้ใกล้ชิด
  - ผู้ใกล้ชิดกับผู้สัมผัสเสี่ยงสูง จัดว่า มีความเสี่ยงต่ำ ไม่จำเป็นต้องหยุดเรียน แต่ให้สังเกตอาการ เป็น เวลา 14 วัน
  - ผู้ใกล้ชิดกับผู้สัมผัสเสี่ยงต่ำ จัดว่า ไม่มีความเสี่ยง ไม่จำเป็นต้องหยุดเรียน แต่ให้สังเกตอาการ เป็นเวลา 14 วัน



**หมายเหตุ** ทั้งนี้ในทุกกรณี ขอให้ดำเนินการบนพื้นฐานของข้อมูลการสอบสวนทางระบาดวิทยาและสถานการณ์โรคในพื้นที่



**หมายเหตุ** กรณีผู้ป่วยยืนยันโรคโควิด 19 เป็นบุคลากรอื่นที่ไม่อยู่ในกิจกรรมการเรียนการสอนในห้องเรียน เช่น นักรถการโรง แม่ครัวแม่ค้าในสถานศึกษา เป็นต้น ไม่มีความจำเป็นต้องปิดห้องเรียน ยกเว้น มีข้อมูลการสอบสวนโรคบ่งชี้ชัดเจน

## การจัดการด้านสุขภาพจิต ในสถานการณ์โควิด-19

สร้างความเข้มแข็งของระบบดูแลช่วยเหลือนักเรียนที่ดำเนินการในโรงเรียนแต่ละแห่งเพิ่มขึ้น โดย 5 ขั้นตอน หลัก มีดังนี้

### 1. การรู้จักนักเรียนเป็นรายบุคคล ดำเนินการได้โดย

- 1) ครูใช้เวลาในการสร้างความสัมพันธ์ ทำความรู้จักนักเรียน ทั้งระดับบุคคลและครอบครัว สร้างความไว้วางใจ กับนักเรียน เพื่อพิจารณาความพร้อมของนักเรียนต่อการเรียนรู้
- 2) ครูควรเปิดโอกาสให้ตัวท่านเองและนักเรียนในห้องเรียน หรือชั้นเรียนได้เรียนรู้ทักษะทางสังคมกับเพื่อนใหม่ ครูใหม่ ชั้นเรียนใหม่ โดยเว้นระยะห่างทางกายภาพเพื่อป้องกันการแพร่กระจายของโรคติดต่อ
- 3) ครูสังเกตสภาวะทางอารมณ์ การปรับตัวของเด็ก ทั้งที่เกิดจากสถานการณ์โรคระบาด และการเรียนรู้ตามหลักสูตร โดยติดตามความร่วมมือ ความรับผิดชอบของเด็ก ผ่านการสังเกต การ พูดคุย การตรวจสอบผลงาน เพื่อให้ได้ข้อมูล เชิงประจักษ์

### 2. การคัดกรองนักเรียน

- 1) เมื่อครูสังเกตความผิดปกติทางอารมณ์ พฤติกรรมหรือสังคมของนักเรียนโดยใช้เครื่องมือง่ายๆในการคัดกรอง ปัญหา โดยเฉพาะปัญหาทางอารมณ์ที่จำเป็นต้องสอบถามจากนักเรียนหรือให้นักเรียน ประเมินตัวเอง
- 2) นอกจากปัญหาด้านอารมณ์ พฤติกรรม หรือสังคมแล้ว ครูควรประเมินความสามารถ ด้านการสื่อสารตามระดับ พัฒนาการ หรือระดับความสามารถของนักเรียนแต่ละคน เพื่อพิจารณา ช่วยเหลือในด้านความบกพร่องด้านการสื่อสาร หรือ การเข้าใจภาษาของนักเรียน

### 3. การป้องกันและแก้ไข้ปัญหา ประกอบด้วย 2 เทคนิค หลัก คือ การให้คำปรึกษา และ การจัดกิจกรรม เพื่อป้องกันและแก้ไข้ปัญหา

- 1) เมื่อครูสังเกตเห็นความผิดปกติของนักเรียน ประกอบการคัดกรองเพื่อค้นหานักเรียนกลุ่มเสี่ยงหรือ มีปัญหาเพิ่มเติมแล้ว ให้ครูใช้ทักษะการให้คำปรึกษาเพื่อช่วยเหลือด้านจิตใจแก่นักเรียน โดยให้เวลาอยู่กับนักเรียน คนนั้นอย่างสงบ รับฟังปัญหาและสนับสนุนให้นักเรียน มองหาแหล่งช่วยเหลือด้านจิตใจที่ เข้าถึงง่าย
- 2) จัดกิจกรรมกับกลุ่มนักเรียน เพื่อช่วยให้เกิดการยอมรับอารมณ์ที่เกิดขึ้นในภาวะวิกฤติ มีบทสนทนาที่เปิดกว้างสำหรับปัญหาความไม่สบายใจของทุกคนในห้องเรียน เพิ่มวิธีการสร้างสรรค์ใน การช่วยเหลือร่วมมือกัน และให้กำลังใจสำหรับผู้ทำดีมีความเอื้อเฟื้อและเมตตาต่อผู้อื่น

3) ครูให้ข้อกำหนดกับนักเรียนว่า ขณะที่ต้องเรียนรู้ผ่านออนไลน์เพิ่มขึ้น อาจขยายเวลา การอยู่หน้าจอเพิ่มขึ้น แต่เมื่อสถานการณ์กลับสู่ภาวะปกติระยะเวลาหน้าจอลดลงเท่าปกติ

4) ครูและพ่อแม่ให้ความสำคัญกับ “กระบวนการ” ของการเรียนรู้หรือการแก้ปัญหา มากกว่าผลลัพธ์เพียงอย่างเดียว เพื่อสร้างความกระตือรือร้นในการเรียนรู้และให้ความสำคัญกับความพยายามต่อความยากลำบากมากขึ้น

**4. ส่งเสริมพัฒนานักเรียน** ด้วย 4 เทคนิคหลัก คือ กิจกรรมโฮมรูม การเยี่ยมบ้าน การหารือ ผู้ปกครองชั้นเรียน และการจัดกิจกรรมทักษะชีวิต

1) การจัดกิจกรรมส่งเสริมพัฒนานักเรียน ควรบูรณาการองค์ความรู้ด้านสุขภาพกายและสุขภาพจิตเข้าด้วยกัน โดยครูสื่อสารเรื่องความเครียดว่าเป็นปฏิกิริยา ปกติที่เกิดขึ้นได้ในภาวะวิกฤติที่มีการแพร่ระบาดของไวรัส โควิด-19 ในเวลานี้ และนำกระบวนการจัดการความเครียด การฝึกสติให้กลมกลืน และเหมาะสมกับนักเรียนแต่ละวัย ร่วมกับการฝึกทักษะชีวิตที่เสริมสร้างความเข้มแข็งทางใจ (resilience) ให้กับนักเรียน ได้แก่ ทักษะด้านอารมณ์สังคมและความคิด

2) ประสานความร่วมมือระหว่างโรงเรียนและครอบครัวอย่างใกล้ชิด เพื่อส่งต่อข้อมูลสำคัญให้กับผู้ปกครอง ในการดูแลต่อเนื่อง

**5. การส่งต่อ** ในกรณีที่ครูพบปัญหาของนักเรียนที่ยากต่อการช่วยเหลือ ควรส่งต่อผู้เชี่ยวชาญ ได้แก่ ใจเยียวอย่างเหมาะสม

1) การส่งต่อภายในไปยังครูแนะแนว ครูอนามัยโรงเรียน

2) การส่งต่อภายนอกไปพบผู้เชี่ยวชาญจากหน่วยงาน สาธารณสุข

3) ให้ข้อมูลแหล่งช่วยเหลือด้านจิตใจที่เข้าถึงง่าย ได้แก่ สายด่วนกรมสุขภาพจิต 1323, facebook สายด่วน สุขภาพจิต 1323, [www.Lovecarestation.com](http://www.Lovecarestation.com) และแหล่งอื่น ๆ

## การป้องกันการแพร่ระบาดของโรคโควิด 19 ของโรงเรียนบ้านกงลม

### 1. การบริหารจัดการสำหรับโรงเรียนเพื่อป้องกันและควบคุมการแพร่ระบาดของโรคโควิด 19

#### - ปฏิบัติตาม DMHTT

D ย่อมาจาก Distancingคือการเว้นระยะห่างกับคนอื่นอย่างน้อย 1-2 เมตร เพราะละอองฝอยจากการพูด ไอ จาม จะฟุ้งมากในระยะ 1-2 เมตร

M ย่อมาจาก Mask Wearingคือการสวมหน้ากากผ้า หรือหน้ากากอนามัยเพื่อลดการฟุ้งกระจายของ ละอองฝอย โดยประชาชนทั่วไปสามารถสวมหน้ากากผ้าได้ตลอด เพราะยิ่งซักบ่อยก็จะมีประสิทธิภาพใน การกรองเชื้อที่ดี

H ย่อมาจาก Hand Washingคือการหมั่นล้างมือบ่อยๆ ทั้งน้ำสบู่และเจลแอลกอฮอล์ฆ่าเชื้อ เพราะมี โอกาสที่เราจะน ามามาสัมผัสใบหน้าโดยไม่รู้ตัวได้

T ย่อมาจาก Desting คือ ตรวจวัดอุณหภูมิร่างกายสม่ำเสมอ ทั้งก่อนเข้าทำงาน ร้านสะดวกซื้อ และหาก ทราบพบ มีประวัติไปพื้นที่เสี่ยงควรขอรับการตรวจโควิด-19

T ย่อมาจาก Thai Chana คือการสแกนแอปไทยชนะทุกครั้งที่เดินทางไปสถานที่ต่างๆ และ โทลด์ แอปหมอชนะพร้อมลงทะเบียนหากทำได้ เพื่อให้ทราบความเสี่ยงติดโรคของตนเอง หากมี SMS แจ้งเตือนว่ามี ประวัติไปที่เสี่ยงมา จะได้กักตัว หรือตรวจโควิด-19 ได้อย่างรวดเร็ว

## - ปฏิบัติเข้มตามมาตรการ TSC Plus



กอมสอ.นวมัย  
MACHULALONGKORAJAVIDYALAYA UNIVERSITY

เขตไทย : ไทยประเมินเขตไทย ครวัเรียนปลอดภัย ที่ทำงานไร้โควิด

|                              |       |                 |       |
|------------------------------|-------|-----------------|-------|
| ชื่อ                         | ..... | ชื่อหน่วยงาน    | ..... |
| นามสกุล                      | ..... | แผนก/กลุ่ม/ฝ่าย | ..... |
| วัน-เดือน-ปี ที่เริ่มประเมิน | ..... | หมายเลขโทรศัพท์ | ..... |

กรุณารอผลในวันที่ ในช่องทางตาราง แล้วทำการประเมินในช่วง 14 วันที่ผ่านมา ถ้าท่านมีประวัติคลำอาณรังษัยมือ

ให้คาดเครื่องหมายออก (✓) ในช่องวันที่ประเมินด้านขวามือ ถ้าไม่มีประวัติไม่ต้องคาดเครื่องหมายใดๆ ให้ประเมินวันละครั้ง ก่อนไปทำงาน

| ข้อที่  | ปัจจัยเสี่ยง   | วันที่..... | วันที่..... | วันที่..... | วันที่..... | วันที่..... | วันที่..... |
|---|--|-------------|-------------|-------------|-------------|-------------|-------------|
| 1   | ท่านเข้าไปอยู่ใกล้ชิดกับผู้ป่วย และ มีอาการ ใดอาการหนึ่งดังต่อไปนี้ :<br>ไข้ ไอ น้ำมูก เจ็บคอ จมูกไม่ได้กลิ่น ลิ้นไม่รับรส หายใจเหนื่อย คอแห้ง<br>อ่อนเพลีย ปวดเมื่อย ท้องเสีย   |             |             |             |             |             |             |
| 2   | (1) ท่านมีอาการ ใดอาการหนึ่งดังต่อไปนี้ : ไข้ ไอ น้ำมูก เจ็บคอ<br>คอแห้ง อ่อนเพลีย ปวดเมื่อย ท้องเสีย ร่วมกับ<br>(2) ท่านเข้าไปอยู่ในสถานที่เสี่ยงที่ใดที่หนึ่งดังต่อไปนี้ :<br>จังหวัดเสี่ยงสูงที่รัฐประกาศ / ที่คนรวมตัวกันอย่างแออัดหรือ /<br>ที่กลุ่มคนร่วมกัน คิมกินเปิดหน้าฉาก ส่งเสียงดัง / ที่คนทำกิจกรรมใน<br>อาคาร ยานพาหนะ อากาศไม่ถ่ายเท และร่วมกับ<br>(3) มีพฤติกรรมอย่างใดต่อไปนี้ : ใกล้ชิดคนระยะน้อยกว่า 1 เมตร /<br>อยู่มากกว่า 1 ชม. / ไม่สวมหน้ากากเป็นส่วนใหญ่ / สัมผัสข้าวของ<br>เครื่องใช้แล้วไม่ล้างมือ<br>ถ้าท่านมีครบทั้ง 3 ข้อ ให้คาดเครื่องหมายออก (✓) ในช่องวันที่ |             |             |             |             |             |             |
| 3   | ท่านรู้สึกมีอาการคณคณหรือลิ้นไม่รับรส  |             |             |             |             |             |             |
| 4   | ท่านรู้สึกหายใจลำบาก/เร็ว เจ็บแน่นหน้าอก รู้สึกเหนื่อยอ่อนเสีย<br>ความสามารถในการพูด ในภาวะปกติ  |             |             |             |             |             |             |
| 5   | ท่านมีผลการตรวจวัดความอิ่มตัวของออกซิเจน (O2 sat) อยู่ที่ระดับ<br>น้อยกว่าหรือเท่ากับ 95%  |             |             |             |             |             |             |
| 6   | ท่านมีผลการตรวจเอ็กซเรย์ปอดผิดปกติ   |             |             |             |             |             |             |
| <b>สรุปผล การประเมินความเสี่ยง</b>  |  |             |             |             |             |             |             |
| <b>เป็นผู้เสี่ยงสูงมาก</b> คือ มีประวัติตามข้อ 1 ให้คาดเครื่องหมายออกในช่องวันที่ที่ประเมิน   |  |             |             |             |             |             |             |
| <b>เป็นผู้เสี่ยงสูง</b> คือ มีประวัติในข้อใดข้อหนึ่ง ในข้อ 2 - 6 ให้คาดเครื่องหมายออกในช่องวันที่ที่ประเมิน   |  |             |             |             |             |             |             |
| <b>เป็นผู้เสี่ยงต่ำ</b> คือ ไม่มีประวัติใดๆตั้งแต่ข้อ 1 - 6 ให้คาดเครื่องหมายออกในช่องวันที่ที่ประเมิน  |  |             |             |             |             |             |             |
| <b>คำแนะนำในการปฏิบัติตน</b>  |  |             |             |             |             |             |             |
| <b>เป็นผู้เสี่ยงสูงมาก</b> : หยุดงานทันที ติดต่อสถานพยาบาล เพื่อพิจารณาแยกกักตัว ในโรงพยาบาล  |  |             |             |             |             |             |             |
| <b>เป็นผู้เสี่ยงสูง</b> : ให้หยุดงาน แยกกักตัว และขอรับการตรวจอนันโดยสถานพยาบาล อาจพิจารณาแยกกักตัว ในสถานที่ที่เหมาะสม   |  |             |             |             |             |             |             |
| <b>เป็นผู้เสี่ยงต่ำ</b> : ไปทำงานได้ ไม่จำเป็นต้องกักตัว โดยอาจเป็นผู้ไม่คิดเรื่องหรือคิดเชื่อ ไม่มีอาการ ทั้งนี้ให้ร่วมมือป้องกันการระบาดโรค<br>ตามมาตรการที่รัฐประกาศโดยเคร่งครัดได้แก่ สวมหน้ากาก ล้างมือ เว้นระยะ |  |             |             |             |             |             |             |

- ประเมิน TST เป็นประจำ

## การประเมิน Thai Save Thai (TST)

1. ลงทะเบียนสถานประกอบการประเภทโรงเรียน

The screenshot shows a web interface for the Thai Save Thai (TST) program. The header includes the text 'ไทยเซฟไทย' (Thai Save Thai) and a red button labeled 'ออกจากระบบ' (Logout). Below the header, there is a navigation bar with 'หน้าหลัก' (Home) and 'สถานประกอบการ' (Business/Institution). The main content area is titled 'ข้อมูลสถานประกอบการ' (Business/Institution Information) and contains a form with the following fields:

| ข้อมูลสถานประกอบการ   |                                    |
|-----------------------|------------------------------------|
| ประเภทสถานประกอบการ * | สถาบันการศึกษามหาวิทยาลัย/โรงเรียน |
| ชื่อสถานประกอบการ *   | โรงเรียนบ้านกองลม                  |
| ที่ตั้ง *             | 291                                |
| หมู่                  | 2                                  |
| อาคาร/หมู่บ้าน        | กองลม                              |
| ซอย                   |                                    |
| ถนน                   | เวียงแหง-เปียงหลวง                 |
| จังหวัด *             | เชียงใหม่                          |

2. ลงทะเบียนครูและบุคลากรภายในโรงเรียน จำนวน 26 คน เพื่อประเมิน Thai Save Thai (TST) ของตนเอง



## 2. แนวปฏิบัติสำหรับผู้บริหาร ครู และบุคลากรในสถานศึกษาดำเนินการเกี่ยวกับโรคโควิด 19

2.1 คำสั่งมอบหมายหน้าที่เพื่อดำเนินการเกี่ยวกับโรคโควิด 19 ในสถานศึกษา

2.2 ข้อตกลงการปฏิบัติตนร่วมกัน (ดำเนินการจัดทำข้อตกลงระหว่างผู้บริหารสถานศึกษากับครู บุคลากร เจ้าหน้าที่ในโรงเรียน)

(ตัวอย่าง)

### ข้อตกลงการปฏิบัติตนร่วมกันโรงเรียนบ้านกงลม ในสถานการณ์การแพร่ระบาดของเชื้อโรคติดเชื้อไวรัสโคโรน่า 2019 (COVID-19)

1. ส่ง Timeline ทุกอาทิตย์ในทุกกลุ่มปฏิบัติงาน
2. เมื่ออยู่ในบ้าน ควรสวมหน้ากากอนามัยตลอดเวลา และรักษาระยะห่างกับผู้อื่นในบ้าน
3. ไม่ไปสถานที่เสี่ยง เช่น ตลาดนัด ห้างสรรพสินค้า
4. ควรหลีกเลี่ยงการพบปะคนอื่น
5. กรณีป่วย เช่น ไข้หวัด ทางเดินหายใจ ให้พักรักษาตัวที่บ้าน
6. ลงเวลาปฏิบัติสแกนลายนิ้วมือทุกวัน เริ่มงาน 08.00 น. ลงเวลาออกงานหลัง 17.00 น. หากทำงาน WFH  
ลงเวลาแบบออนไลน์ เริ่มงาน 08.00 น. ลงเวลาออกงานหลัง 18.00 น.
7. ปฏิบัติตามคำสั่งคณะกรรมการโรคติดต่อจังหวัดเชียงใหม่ และหน่วยงานที่เกี่ยวข้องอย่างเคร่งครัด
8. ปฏิบัติหน้าที่งานตามภาระงานที่ได้รับมอบหมายแต่ละฝ่าย

ลงชื่อ ..... ผู้ทำข้อตกลง

(.....)

ตำแหน่ง .....

ลงชื่อ .....

(นายเพิก พงษ์ไทย)

ผู้อำนวยการโรงเรียนบ้านกงลม

## แผนการบริหารงานป้องกันการแพร่ระบาดของโรคไวรัสโคโรนา 2019 (COVID-19)ภายในโรงเรียนบ้านกงลม

โรงเรียนบ้านกงลมจัดการศึกษาในระดับชั้นอนุบาลปีที่ 2 ถึง ชั้นประถมศึกษาปีที่ 6 มีนักเรียนจำนวน 354 คน เป็นโรงเรียนที่นักเรียนเดินทาง ไป –กลับ ในพื้นที่บริการทั้งหมด 3 หมู่บ้าน ได้แก่ หมู่บ้านกงลม หมู่บ้านกงลมใหม่ หมู่บ้านแม่หาด นักเรียน คณะครู บุคลากรในโรงเรียน เป็นบุคคลที่มีความสำคัญในการดำเนินการจัดการเรียนการสอน ในสถานการณ์การแพร่ระบาดของไวรัสโคโรนา 2019 (COVID-19) ในปัจจุบัน ซึ่งมีความรุนแรงต่อเนื่อง เพื่อป้องกันไม่ให้เกิดการนำเชื้อโรคจากภายนอกและไม่ให้เกิดการแพร่ระบาดภายในโรงเรียน ในสถานการณ์เช่นนี้จึงจำเป็นต้องมีระบบการบริหารงานในภาวะฉุกเฉินที่ดีและมี ประสิทธิภาพสูงสุดระบบบัญชาการเหตุการณ์ (Incident Command System : ICS) เป็นระบบที่โรงเรียนบ้านกงลม นำมาใช้เพื่อจัดระบบการบริหารภายในโรงเรียน ดำเนินการตามวัตถุประสงค์ มีแผนปฏิบัติการ และการ บริหารจัดการภายใน โดยให้เกิดประโยชน์อย่างสูงสุด มีการจัดการกับระบบข้อมูลข่าวสารอย่างเป็นระบบและ เชื่อถือได้มีระบบสนับสนุนที่มีประสิทธิภาพ และมีเอกภาพในการสั่งการหลักการขั้นพื้นฐาน 14 ข้อของระบบ บัญชาการเหตุการณ์ (Incident Command System : ICS) ประกอบไปด้วย

1. การใช้ภาษานิยามศัพท์ร่วมกัน (Common Terminology) มีการวางการสื่อสารที่ให้ผู้ปฏิบัติงานทุกคน สามารถเข้าใจในทิศทางเดียวกันได้
2. มีการจัดองค์กรเป็นกลุ่ม (Modular organization) มีการจัดองค์กรที่มีความชัดเจน และสามารถมีการลดหรือขยายขนาดได้ตามสถานการณ์
3. มีการจัดการตามวัตถุประสงค์ (management by objectives) โดยจะต้องมีวัตถุประสงค์ในการทำงาน ที่ชัดเจนในโรงเรียน และบุคลากรที่ปฏิบัติงานต้องทราบ
4. มีการวางแผนปฏิบัติการ (Incident Action Plan (IAP)) และดำเนินการตามแผน
5. ต้องมีสายการบังคับบัญชา และมีความเป็นเอกภาพในการบังคับบัญชา (Chain of command and unity of command)
6. เมื่อมีหน่วยงานอื่นเข้ามาร่วมปฏิบัติการในโรงเรียน (เช่น ทหาร สาธารณสุข) ควรจะมีการรวมการบังคับบัญชา (Unified command) กับหน่วยงานอื่น
7. มีการขยายการควบคุมที่สามารถจัดการได้ (Manageable span of control) โดยการจัดการทำงาน เป็นทีมที่เหมาะสมไม่เป็นทีมใหญ่หรือเล็กเกินไป ทำให้การบริหารจัดการได้อย่างมีประสิทธิภาพ
8. มีพื้นที่ปฏิบัติงาน และสิ่งอำนวยความสะดวกที่มีการเตรียมล่วงหน้า (Facilities)
9. มีการบริหารจัดการทรัพยากร (Resource management) ที่เหมาะสมและคุ้มค่า
10. มีการจัดการด้านข้อมูลและข่าวสาร (Information and intelligence) ที่มีประสิทธิภาพและเชื่อถือได้ สามารถนำมาวางแผนได้
11. มีการบูรณาการการติดต่อสื่อสาร (Integrated communication) โดยจัดการกับระบบ และช่องทาง 2 การสื่อสารทั้งในและนอกโรงเรียนได้อย่างมีประสิทธิภาพ

12. มีการส่งมอบการบังคับบัญชา (Transfer of command) ที่เหมาะสม
13. มีการประเมินและติดตามผล (Accountability) มีความเป็นมืออาชีพในการทำงาน
14. มีการเคลื่อนย้าย (Mobilization) ทรัพยากรอย่างเป็นระบบและเหมาะสม

### การจัดโครงสร้างการบริหารและการดำเนินงานตามความรับผิดชอบ

โครงสร้างการบริหารงานในภาวะฉุกเฉิน เพื่อป้องกันการแพร่ระบาดของไวรัสโคโรนา 2019 (COVID-19) ภายในโรงเรียนบ้านกงลุม จัดโครงสร้างเป็น 4 ส่วน คือ

1. ฝ่ายบัญชาการ ประกอบด้วยบุคคลที่เกี่ยวข้อง ดังนี้
  - 1.1 ผู้อำนวยการโรงเรียนบ้านกงลุม เป็นผู้มีอำนาจสูงสุด รับผิดชอบต่อเหตุการณ์ที่เกิดขึ้นภายในโรงเรียน และปฏิบัติงานโดยตรงต่อหน่วยงานต้นสังกัด สำนักงานเขตพื้นที่การศึกษาประถมศึกษาเชียงใหม่ เขต 3 และศูนย์บริหารสถานการณ์แพร่ระบาดของโรคติดเชื้อไวรัสโคโรนา 2019 (COVID-19) อำเภอเวียงแหง และตำบลเมืองแหง
  2. ฝ่ายอำนวยการและดำเนินการ ประกอบด้วยบุคคลที่เกี่ยวข้องดังนี้
    - 2.1 หัวหน้ากลุ่มบริหารงานวิชาการ
    - 2.2 หัวหน้ากลุ่มบริหารงานบุคคล
    - 2.3 หัวหน้ากลุ่มบริหารงานทั่วไป
  3. ฝ่ายสนับสนุน ประกอบด้วยบุคคลที่เกี่ยวข้องดังนี้
    - 3.1 หัวหน้ากลุ่มบริหารงานการเงินและงบประมาณ หัวหน้างานพัสดุ งานพัสดุ ช่างไฟฟ้า ปฏิบัติงานสนับสนุนการท างานในโรงเรียนทั้งหมด รวมทั้งการสนับสนุน วัสดุครุภัณฑ์และ งบประมาณ
  4. ฝ่ายป้องกันและควบคุมการแพร่กระจายเชื้อ ประกอบด้วยบุคคลที่เกี่ยวข้องดังนี้
    - 4.1 หัวหน้างานอนามัย หัวหน้าระดับคณะครูประจำชั้น ปฏิบัติงานการป้องกันและควบคุม การแพร่กระจายเชื้อ ดูแลรับผิดชอบงานพยาบาล งานอนามัย และการปฏิบัติตามมาตรการป้องกันของ การแพร่ระบาดของเชื้อโรคไวรัสโคโรนา 2019 (COVID-19) ของโรงเรียนบ้านกงลุม

ตารางที่ 1 การกำหนดภารกิจและผู้รับผิดชอบตามโครงสร้างของการบริหารงานในภาวะฉุกเฉิน เพื่อป้องกันการแพร่ระบาดของไวรัสโควิด-19 ภายในโรงเรียนบ้านกงลม

| การรายงาน                          | บทบาทหน้าที่   | ผู้รับผิดชอบ   |
|------------------------------------|--|--|
| <b>1. ส่วนบัญชาการ</b>             |  |  |
| ผู้อำนวยการ<br>โรงเรียน            | ผู้มีอำนาจสูงสุด รับผิดชอบต่อเหตุการณ์ที่เกิดขึ้นภายในโรงเรียน มีอำนาจสั่งการ กำหนดแนวทาง วัตถุประสงค์ในการทำงาน วางแผน รวมทั้งสร้างความมั่นใจในความปลอดภัยแก่ผู้ปฏิบัติงาน ประสานงานกับหน่วยงานภายนอกที่เกี่ยวข้องทั้งหมดในภาพรวม และปฏิบัติงานโดยขึ้นตรงต่อหน่วยงานต้นสังกัด สพป.ชม.3 และศูนย์บริหารสถานการณ์แพร่ระบาดของโรคติดเชื้อไวรัสโคโรนา 2019 อำเภอเวียงแหง และตำบลเมืองแหง | นายเพิก พงษ์ไทย<br>ผู้อำนวยการโรงเรียน<br>บ้านกงลม   |
| <b>2. ส่วนอำนวยการและดำเนินการ</b> |  |  |
| หัวหน้ากลุ่มบริหาร<br>วิชาการ      | ทำหน้าที่เสนอยุทธศาสตร์มาตรการ เป้าหมายในการจัดการ เหตุการณ์แก่ผู้อำนวยการ ประสานและสนับสนุนด้านวิชาการ จัดทำให้คำแนะนำต่อแผนเผชิญเหตุ (Incidence Action Plan) ประเมินผลการดำเนินงาน และปรับปรุงให้เหมาะสมตามสถานการณ์ วิเคราะห์แผน ดำเนินการปรับปรุง รายงาน และจัดสรุปบทเรียนหลังการปฏิบัติการ (After Action Review)  | น.ส.ฐิติภัทร จักรคำ<br>หัวหน้ากลุ่มบริหาร<br>วิชาการ |
| หัวหน้ากลุ่มบริหาร<br>บุคคล        | ทำหน้าที่รวบรวมข้อมูล ทันต่อสถานการณ์ข่าวสาร เพื่อติดตาม ตรวจสอบ และประเมินสถานการณ์ พร้อมทั้งแจ้งเตือนแก่ผู้อำนวยการและหน่วยงานที่เกี่ยวข้องเพื่อพิจารณาตอบสนองต่อสถานการณ์นั้น ๆ และรายงานสถานการณ์ต่อผู้อำนวยการโรงเรียนทุกวัน  | น.ส.เขมณิกา อมรศักดิ์<br>หัวหน้ากลุ่มบริหารบุคคล     |
| หัวหน้ากลุ่ม<br>อำนวยการ           | ทำหน้าที่สรุปรายงานการประชุม จัดทำผังการบริหาร ข้อเสนอ การ ผลการดำเนินงาน ปัญหาอุปสรรค และสื่อสารข้อสั่งการ ให้การสนับสนุนงานด้านบริหารจัดการ และอำนวยความสะดวกในทุกๆ ด้านให้กับทีมงาน รับผิดชอบงานสารบรรณ   | นายอนุพงศ์ ใจกว้าง<br>หัวหน้ากลุ่มอำนวยการ           |

| การรายงาน  | บทบาทหน้าที่   | ผู้รับผิดชอบ  |
|--|--|---|
| <b>3. ฝ่ายสนับสนุน</b>                           |  |   |
| หัวหน้ากลุ่มแผนและงบประมาณ                       | ทำหน้าที่ สนับสนุนการทำงานในโรงเรียนทั้งหมด การติดต่อประสานงานต่าง ๆ รวมทั้งการสนับสนุนวัสดุ ครุภัณฑ์ และงบประมาณ  | นางจิรกาล สันธิ<br>หัวหน้ากลุ่มแผนและ<br>งบประมาณ       |
| <b>4. ฝ่ายป้องกันและควบคุมการแพร่กระจายเชื้อ</b> |  |   |
| หัวหน้ากลุ่มกิจการนักเรียน                       | ทำหน้าที่ พิจารณาการกักตัวกรณีมีผู้สัมผัสเสี่ยงสูง เสนอเรื่องและรายงานกรณีมีผู้สัมผัสเสี่ยงสูง แจ้งเตือนผู้ที่มีความเสี่ยงสูง และป้องกันความเสี่ยงต่าง ๆ ที่อาจเกิดขึ้นภายในโรงเรียน | น.ส.พรทิพย์ เงินสัจจา<br>หัวหน้ากลุ่มกิจการ<br>นักเรียน |

## การกำกับ ติดตาม และการรายงานผล

มีการกำกับติดตาม ทบทวนการดำเนินงานให้สอดคล้องตามแนวปฏิบัติ สถานการณ์ และบริบทของพื้นที่อย่างต่อเนื่อง โดยมีแผนการซ่อมแผนเผชิญเหตุ (จัดทำปฏิทิน หรือกำหนดช่วงเวลาการซ่อมแผน)

กรณีพบผู้ป่วย หรือผู้มีอาการเสี่ยง ต้องรีบรายงานต่อผู้อำนวยการโรงเรียน และแจ้งเจ้าหน้าที่สาธารณสุขทันทีและรายงานต่อผู้เกี่ยวข้อง